



Bassin de rétention à l'ancienne gare de Candas



Fossé à l'aval du lotissement

• LES SOLUTIONS OU MOYENS A METTRE EN OEUVRE

Afin de protéger durablement la commune face aux problèmes d'inondation, plusieurs propositions d'aménagements ont été établies (voir cartes jointes) :

- ① Mise en place d'une haie de 350 mètres en limite de parcelle.
- ② Allongement du fossé existant sur 100 mètres. La largeur d'ouverture sera de 2 mètres.
- ③ Création d'un bassin de rétention en complément de l'ouvrage existant. Sa surface sera de l'ordre de 600 m². Le volume de stockage sera de 300 m³.
- ④ Création d'une noue à redents. La superficie sera de l'ordre de 600 m². Le volume de stockage sera de l'ordre de 200 m³.
- ⑤ Mise en œuvre d'un merlon de terre par déblai/remblai. Ce merlon aura une hauteur située entre 50 cm et 1 mètre et une largeur de 2 mètres au pied.
- ⑥ Création d'un fossé à redents d'une largeur de 8 mètres. Sa superficie sera d'environ 600 m². Le volume de stockage sera de l'ordre de 200 m³.
- ⑦ Mise en place d'un fossé à redents d'une largeur de 8 mètres. La surface d'emprise sera de l'ordre de 930 m². Le volume de stockage sera de l'ordre de 300 m³.
- ⑧ Création d'un fossé à redents d'une largeur de 8 mètres. Sa superficie sera d'environ 370 m². Le volume de stockage sera de l'ordre de 100 m³.
- ⑨ Arasement des accotements le long de la route départementale D31 hors agglomération de Candass. Ceci sera réalisé par les services de l'agence routière d'Amiens dans un délai d'un mois.

• ESTIMATIF FINANCIER

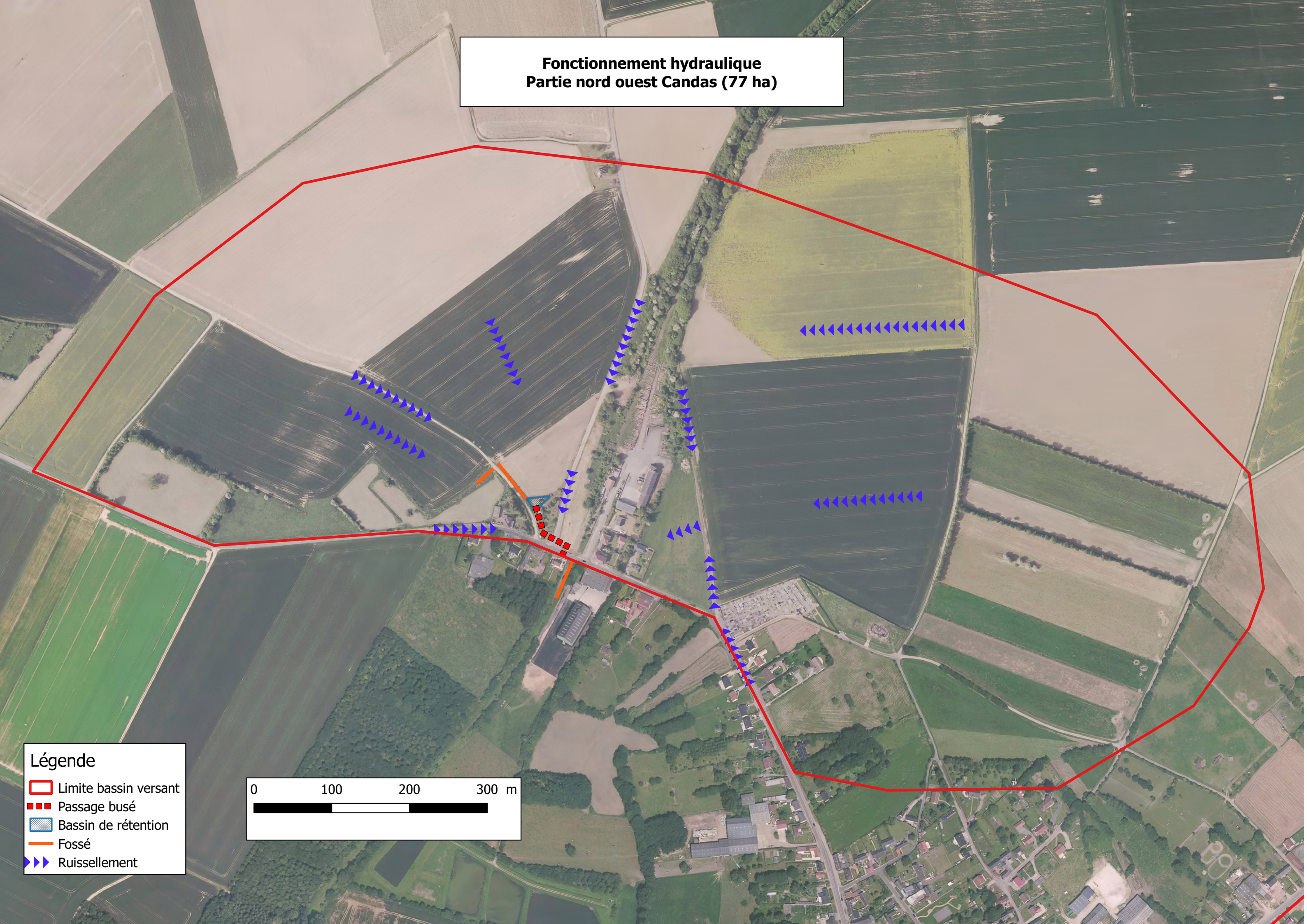
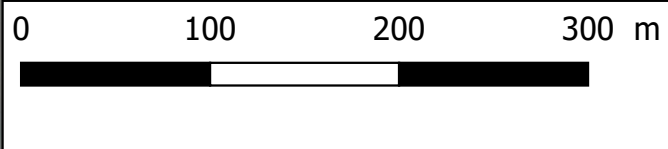
| Propositions d'aménagements | Dimensionnement | Coût unitaire (HT) | Coût global (euros) |
|-----------------------------|-----------------|--------------------|---------------------|
| N°1 Haie | 350 ml | 9 €/ml | 3150 |
| N°2 Fossé | 50 m3 | 15 €/m3 | 750 |
| N°3 Bassin de rétention | 300 m3 | 15 €/m3 | 4500 |
| N°4 Noue à redents | 200 m3 | 15 €/m3 | 3000 |
| N°5 Merlon | 100 m3 | 15 €/m3 | 1500 |
| N°6 Fossé à redents | 200 m3 | 15 €/m3 | 3000 |
| N°7 Fossé à redents | 300 m3 | 15 €/m3 | 4500 |
| N°8 Fossé à redents | 100 m3 | 15 €/m3 | 1500 |
| N°9 Arasement accotement | | | |
| | | Total | 21900 |

Jérôme TELLIER

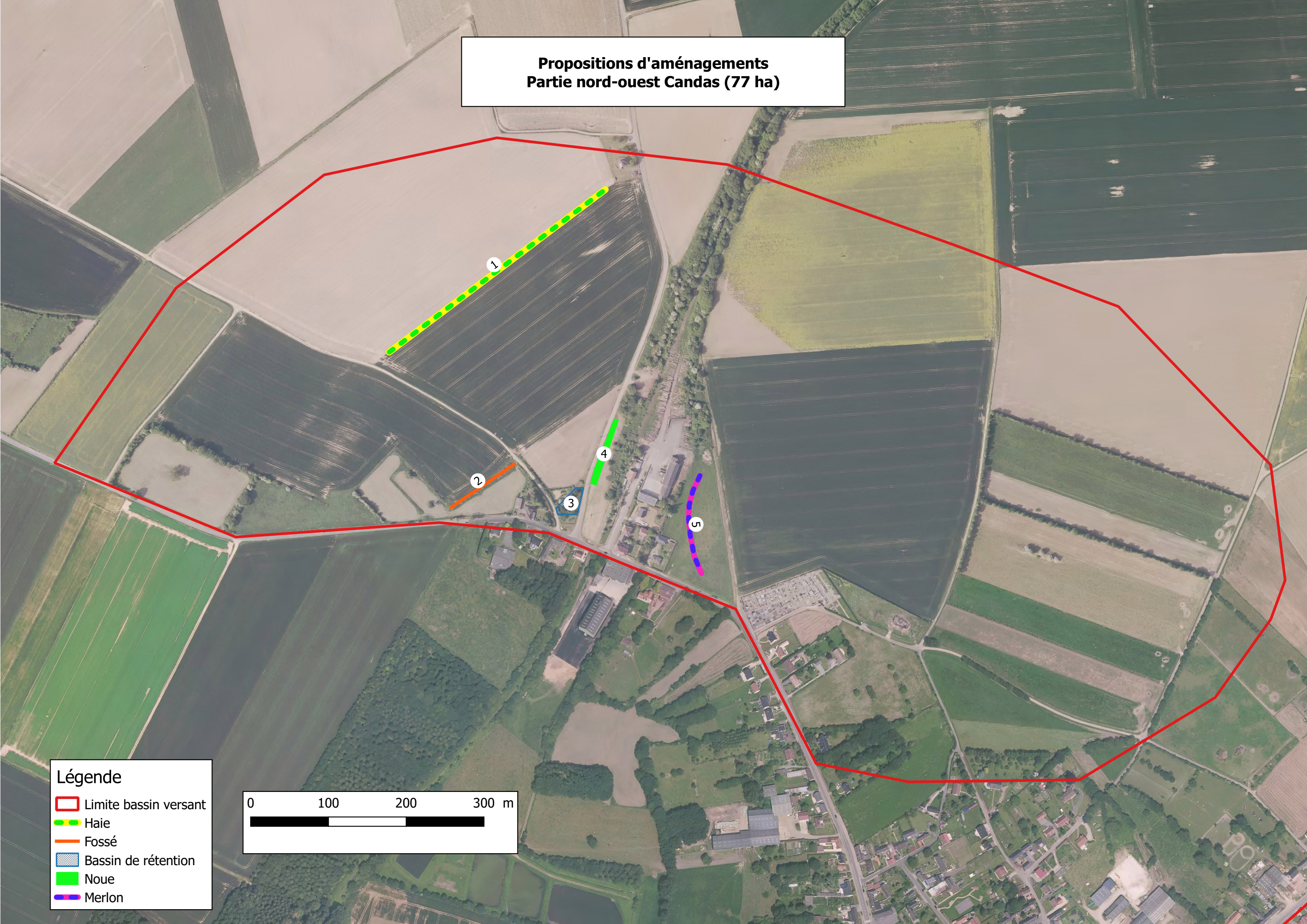
SOMEA

**Fonctionnement hydraulique
Partie nord ouest Candas (77 ha)**

- Légende**
- ▭ Limite bassin versant
 - ▬ Passage busé
 - ▭ Bassin de rétention
 - ▬ Fossé
 - ▬ Ruissellement

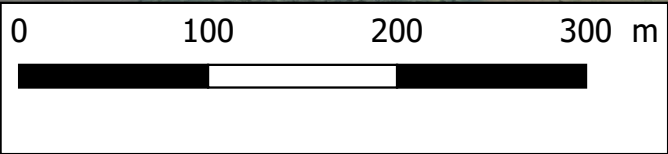


**Propositions d'aménagements
Partie nord-ouest Candas (77 ha)**



Légende


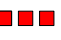


- Limite bassin versant
- Haie
- Fossé
- Bassin de rétention
- Noue
- Merlon

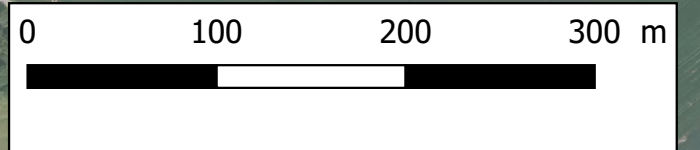


**Fonctionnement hydraulique
Partie sud est Candas (68 ha)**



Légende




-  Limite bassin versant
-  Passage busé
-  Fossé
-  Ruissellement

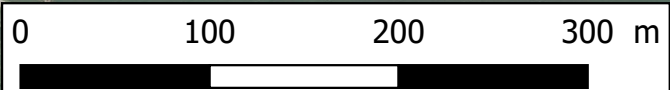


**Propositions d'aménagements
Partie sud-est Candas (68 ha)**



Légende

-  Limite bassin versant
-  Fossé à redents
-  arasement accotement



ANNEXE III

Conventions tripartites

**CONVENTION RELATIVE A LA MISE EN PLACE ET L'ENTRETIEN
D'OUVRAGES DE LUTTE CONTRE L'EROSION ET LE RUISSELLEMENT**

Entre les soussignés :

La Communauté de Communes du Bernavillois, représentée par son **Président**,
....., ayant son siège à Bernaville 80370, 23 rue
du Général Jean Crépin, ci-après désigné « **le maître d'ouvrage** » dûment autorisé par
délibération du Conseil Communautaire, en date du(délibération
jointe à la convention).

Et

Monsieur.....
né le.....à.....demeurant à.....
ci-après désigné : « **l'exploitant** », titulaire du bail, des parcelles désignées ci-dessous.

Considérant que les ouvrages et les aménagements désignés à l'article 1 feront l'objet d'un
arrêté préfectoral reconnaissant leur intérêt général.

Considérant que les effets de la présente convention sont conditionnés à la signature par le ou
les propriétaires des parcelles désignées ci-dessus d'une convention se rapportant aux mêmes
ouvrages.

Considérant que le propriétaire est informé du fait qu'une convention se rapportant aux
mêmes ouvrages est prévue entre le maître d'ouvrage et l'exploitant.

OBJET

La présente convention vise à régir les rapports entre le maître d'ouvrage, qui se propose de
réaliser les travaux de lutte contre les inondations et le ruissellement et l'exploitant agricole
qui met en valeur ces terrains sur lesquels seront assis les ouvrages et aménagements désignés
ci après à l'article 1.

ARTICLE 1 : DESIGNATION DES PARCELLES D'ASSISE DES OUVRAGES

| Commune | Section et n° de parcelle | Surface (en ha) parcelle cadastrale | Nature de culture (terres labourables, herbages... | N° de l'ouvrage | Nature de l'ouvrage | Emprise de l'ouvrage (en m²) | Dimensions de l'ouvrage | Observations |
|----------------|----------------------------------|--|---|------------------------|----------------------------|--|--------------------------------|---------------------|
| | | | | | | | | |
| | | | | | | | | |
| | | | | | | | | |
| | | | | | | | | |
| | | | | | | | | |

ARTICLE 2 : REALISATION DES TRAVAUX

Le maître d'ouvrage contactera l'exploitant pour définir avec lui les modalités de réalisation des travaux : accès, période...

Les observations formulées pourront être consignées dans un état des lieux.

ARTICLE 3 : INDEMNISATION DES DEGATS DUS AUX TRAVAUX

En cas de dégâts occasionnés aux cultures ou aux sols lors des travaux de construction, le maître d'ouvrage s'oblige à indemniser l'exploitant, suivant le barème établi par la Chambre d'Agriculture de telle façon que la responsabilité du propriétaire ne puisse être recherchée.

Les dégâts occasionnés sur les équipements et aménagements mis en place par l'exploitant seront indemnisés sur la base d'un accord conclu entre les parties. Si aucun accord amiable n'a pu être conclu, même après recours auprès d'un expert désigné par les deux parties, l'article 7 s'applique.

ARTICLE 4 : DROITS ET OBLIGATIONS

Le propriétaire conserve la pleine propriété des terrains supportant le ou les ouvrages et aménagements.

L'exploitant s'engage à s'abstenir de tout fait de nature à nuire à l'établissement, au bon fonctionnement et à la conservation des ouvrages, notamment lors des travaux culturaux, et à n'y apporter aucune modification.

En cas de non respect de cette disposition par l'exploitant, le maître d'ouvrage ne répond pas du bon fonctionnement et de la solidité des ouvrages, et la responsabilité de l'exploitant sera recherchée.

En cas de location des parcelles supportant les ouvrages et aménagements décrits à l'article 1, l'exploitant s'engage à ne pas réclamer de révision du montant du fermage pour chaque ouvrage ou aménagement inférieur à 5 ares.

ARTICLE 5 : ACCES

L'exploitant et le propriétaire consentent au maître d'ouvrage un droit de passage pour permettre la réalisation des travaux et/ou aménagements agro-environnementaux sur le (ou les) terrain (s), par le chemin qu'ils lui indiqueront, pour l'établissement, l'entretien, le curage, ou la réparation des ouvrages, pour la durée indiquée à l'article 8. Celui-ci sera mentionné sur les plans joints.

Ces différentes interventions seront effectuées sur terrain nu et portant, sauf autorisation expresse de l'exploitant. Les dégâts éventuellement causés seront indemnisés suivant le barème cité à l'article 3.

ARTICLE 6 : ENTRETIEN DES OUVRAGES

Le maître d'ouvrage supportera les dépenses d'entretien des ouvrages et aménagements n°définis à l'article 1, sauf accord contraire entre les parties. Cette disposition n'est pas applicable en cas d'obligations réglementaires et ou d'engagement contractuel souscrit par l'exploitant sur les aménagements concernés par la présente convention.

Avec l'accord du propriétaire, les matériaux extraits seront exportés de la parcelle et mis à disposition du propriétaire en priorité, puis de l'exploitant s'ils en font la demande. En tout état de cause, ils ne seront pas stockés à proximité de l'ouvrage.
L'exploitant en accord avec son propriétaire autorise le passage sur les parcelles désignées ci-dessus selon les modalités fixées à l'article 5.

ARTICLE 7 : ATTRIBUTION DE JURIDICTION

Toute contestation relative à la présente convention ou à ses dispositions devra être portée devant le tribunal administratif d'Amiens.

ARTICLE 8 : DUREE

La présente convention est consentie pour la durée du bail et de ses renouvellements successifs éventuels en ce qui concerne (le ou les) ouvrage(s) et aménagement(s) cités à l'article 1, à compter du jour de la signature, sans pouvoir excéder 30 ans.

ARTICLE 9 : ENREGISTREMENT

La présente convention sera enregistrée, le cas échéant, au centre des finances publiques.

ARTICLE 10 : CONDITIONS PARTICULIERES

En cas d'évolution significative tenant, par exemple, à la modification de la PAC et/ou à la gestion du bassin versant, la présente convention pourra être modifiée d'un commun accord entre les parties par voie d'avenant.

Un éclairage technique pourra être apporté par un ingénieur de la Chambre d'Agriculture de la Somme missionné d'un commun accord entre les deux parties.

Fait à....., le.....

Le maître d'ouvrage,

L'exploitant, (2)

(2) Signature précédée de la mention : « Lu et approuvé »

ANNEXE 1 : COPIE DE LA CONVENTION PROPRIETAIRE

ANNEXE 2 : DEMANDE SPECIFIQUE DE L'EXPLOITANT

| |
|--|
| <p style="text-align: center;">CONVENTION RELATIVE A LA MISE EN PLACE ET L'ENTRETIEN D'OUVRAGES DE LUTTE CONTRE L'EROSION ET LE RUISSELLEMENT</p> |
|--|

Entre les soussignés :

La Communauté de Communes du Bernavillois, représentée par son **Président**,
....., ayant son siège à Bernaville 80370, 23 rue
du Général Jean Crépin, ci-après désigné « **le maître d'ouvrage** » dûment autorisé par
délibération du Conseil Communautaire, en date du(délibération
jointe à la convention).

Et

Monsieur..... (plein-proprétaire, usufruitier, nu propriétaire,
gérant d'indivision *) né le.....à.....demeurant
à.....

Ci-après désigné : « **le propriétaire** » des parcelles désignées ci-dessous.

Il est préalablement rappelé que les ouvrages et les aménagements désignés à l'article 1 feront
l'objet d'un arrêté préfectoral reconnaissant leur intérêt général.

Considérant que le propriétaire est informé du fait qu'une convention est prévue entre le
maître d'ouvrage et le titulaire du bail rural des parcelles désignées ci-dessous, en ce qui
concerne les modalités d'accès aux parcelles, de réalisation des travaux, et les indemnisations
aux cultures et aux sols....

OBJET

La présente convention vise à régir les rapports entre le maître d'ouvrage, qui se propose de
réaliser les travaux de lutte contre les inondations et le ruissellement, et le propriétaire des
terrains agricoles sur lesquels seront assis les ouvrages et aménagements désignés ci après à
l'article 1.

ARTICLE 1 : DESIGNATION DES PARCELLES D'ASSISE DES OUVRAGES

| Commune | Section et n° de parcelle | Surface (en ha) parcelle cadastrale | Nature de culture (terres labourables, herbages... | N° de l'ouvrage | Nature de l'ouvrage | Emprise de l'ouvrage (en m²) | Dimensions de l'ouvrage | Observations |
|----------------|----------------------------------|--|---|------------------------|----------------------------|--|--------------------------------|---------------------|
| | | | | | | | | |
| | | | | | | | | |
| | | | | | | | | |
| | | | | | | | | |
| | | | | | | | | |

ARTICLE 2 : REALISATION DES TRAVAUX

Le propriétaire autorise le maître d'ouvrage à réaliser les travaux de lutte contre l'érosion désignés à l'article 1.

Le maître d'ouvrage contactera le propriétaire et l'exploitant le cas échéant, pour définir avec eux les modalités de réalisation des travaux : accès, période (cf article 5).

Les observations formulées pourront être consignées dans un état des lieux.

ARTICLE 3 : INDEMNISATION DES DEGATS DUS AUX TRAVAUX

En cas de dégâts occasionnés aux cultures ou aux sols, aux équipements ou aménagements divers mis en place par le propriétaire, lors des travaux de construction et/ou d'entretien, le maître d'ouvrage s'oblige à indemniser l'exploitant agricole des parcelles concernées, suivant le barème établi par la Chambre d'Agriculture de telle façon que la responsabilité du propriétaire ne puisse être recherchée.

Ce dernier a la possibilité de réclamer une indemnité selon le préjudice causé.

Les dégâts occasionnés sur les équipements et aménagements mis en place par le propriétaire seront indemnisés sur la base d'un accord conclu entre les parties. Si aucun accord amiable n'a pu être conclu, même après recours auprès d'un expert désigné par les deux parties, l'article 9 s'applique.

ARTICLE 4 : DROITS ET OBLIGATIONS

Le propriétaire conserve la pleine propriété des terrains supportant le ou les ouvrages et aménagements.

Le propriétaire s'engage à s'abstenir de tout fait de nature à nuire à l'établissement, au bon fonctionnement, et à la conservation des ouvrages, et à n'y apporter aucune modification.

En cas de non respect de cette disposition par le propriétaire, le maître d'ouvrage ne répond pas du bon fonctionnement et de la solidité des ouvrages, et la responsabilité du propriétaire sera recherchée.

ARTICLE 5 : ACCES

Le propriétaire consent au maître d'ouvrage, en accord avec l'exploitant des parcelles désignées par la présente convention, un droit de passage sur ses terrains, par le chemin que lui ou l'exploitant lui indiqueront, pour l'établissement, l'entretien, le curage, ou la réparation des ouvrages, pour la durée indiquée à l'article 10.

Ces différentes interventions seront effectuées sur terrain nu et portant, sauf autorisation expresse de l'exploitant. Les dégâts éventuellement causés seront indemnisés suivant le barème cité à l'article 3.

ARTICLE 6 : ENTRETIEN DES OUVRAGES

Le maître d'ouvrage supportera les dépenses d'entretien des ouvrages et aménagements n° définis à l'article 1.

Cette disposition n'est pas applicable en cas d'obligations réglementaires et ou d'engagement des aménagements dans des dispositifs contractuels.

Les matériaux extraits seront exportés de la parcelle et mis à disposition du propriétaire en priorité, ou de l'exploitant s'ils en font la demande. En tout état de cause, ils ne seront pas stockés à proximité de l'ouvrage.

ARTICLE 7 : PROPRIETE-MUTATION-CESSION D'EXPLOITATION

Le propriétaire déclare que les fonds supportant le ou les ouvrages et aménagements lui appartiennent en toute propriété et sont libres de toute charge incompatible avec l'objet de la présente convention.

Il s'engage à communiquer une copie de la présente convention, au préalable, à tout nouvel acquéreur à titre onéreux ou gratuit comme à tout nouveau fermier, locataire ou occupant autorisé par lui, et à imposer à ses successeurs et héritiers le respect des clauses de la présente convention.

ARTICLE 8 : HERITIERS-CESSIONNAIRES

En cas de décès du propriétaire ou de l'exploitant, leurs héritiers seront tenus au respect des dispositions visées par la présente convention.

ARTICLE 9 : ATTRIBUTION DE JURIDICTION

Toute contestation relative à la présente convention ou à ses dispositions devra être portée devant le tribunal administratif d'Amiens.

ARTICLE 10 : DUREE

La présente convention est consentie pour la durée du (ou des) ouvrage(s) et aménagement(s) cités aux articles 1 et 1 bis, à compter du jour de sa signature, sans pouvoir excéder 30 ans.

ARTICLE 11 : PUBLICATION

La présente convention sera réitérée, le cas échéant, par acte authentique en vue des formalités de publicité foncière. Tous les frais, droits et honoraires d'acte resteront à la charge exclusive du maître d'ouvrage.

ARTICLE 12 : CONDITIONS PARTICULIERES

En cas d'évolution significative tenant, par exemple, à la modification de la PAC et/ou de la gestion du bassin versant, la présente convention pourra être modifiée d'un commun accord entre les parties par voie d'avenant.

Un arbitrage technique pourra être apporté par un ingénieur de la Chambre d'Agriculture missionné d'un commun accord par les deux parties.

Fait à....., le.....

Le maître d'ouvrage,

Le(s) propriétaire(s), (2)

(2) Signature précédée de la mention : « Lu et approuvé »

ANNEXE 1: COPIE DE LA CONVENTION EXPLOITANT

ANNEXE 2: DEMANDE SPECIFIQUE DU PROPRIETAIRE

| Num | Amgt négociés | Mitoyen | Longueur | sect cada | parc cada | Exploitants | Communes exploitants | Propriétaires |
|-----|----------------|---------|----------|-----------|-------------|-------------------------------|--------------------------------|---|
| 2 | HAIE | OUI | 100 | ZC | 9 | ELOY FRANCOIS | BEALCOURT | LESSOING LUDOVIC |
| 2 | HAIE | OUI | 100 | ZC | 50 | SEPTIER DAVID | BEALCOURT | DE SAINT RIQUIER |
| 3 | FASCINE | NON | 20 | ZB | 47 | PETIT NICOLAS | BARLY | RATEL MICHEL |
| 5 | HAIE | NON | 50 | ZC | 15 | EARL SEPTIER | MAZICOURT | JOLY GERARD |
| 8 | HAIE | NON | 70 | ZE | 6 | SCEA DURIEZ | HEUZECOURT (MONT-RENAULT) | JL CLERET OU CLAUDE BLAIRE |
| 15 | NOUE A REDENTS | OUI | 50 | ZB | 77 | FLESSELLE GUY | HEUZECOURT | BLONDEL GERARD |
| 16 | HAIE | NON | 85 | ZH | 15 | EARL FRANCOIS WARLOP | HEUZECOURT (HAMEAU DE GRIMONT) | ? |
| 20 | HAIE | NON | 70 | ZH | 77 | THUILLEZ OLIVIER | PROUVILLE | THUILLEZ OLIVIER |
| 21 | FOSSE | NON | 40 | ZE | 33 | THUILLEZ OLIVIER | PROUVILLE | DEBRAY PAULETTE |
| 22 | HAIE | NON | 25 | ZH | 3 | LEHOUX JEAN CLAUDE | MONTIGNY-LES-JONGLEURS | LEHOUX JEAN CLAUDE |
| 24 | HAIE | NON | 50 | ZC | 9 | THOREL ARNAUD | CONTEVILLE | BERGEROT ANDRE |
| 24 | HAIE | NON | 110 | ZC | 11-40-41-42 | EARL FRANCOIS WARLOP | HEUZECOURT (HAMEAU DE GRIMONT) | ? ; DECORNIQUET ; DEBRAY-TERNOIS |
| 28 | BANDE ENHERBEE | NON | 165 | ZE | 7 | CARDON JEAN PIERRE | LE MEILLARD | CARDON JEAN PIERRE |
| 29 | HAIE | OUI | 90 | ZE | 7 | CARDON JEAN PIERRE | LE MEILLARD | CARDON JEAN PIERRE |
| 29 | HAIE | OUI | 90 | ZE | 5 - 6 | DUBREUIL CHRISTOPHE | LE MEILLARD | DUBREUIL MARIE |
| 37 | HAIE | OUI | 170 | OB | 106 | BOUCHEZ RAPHAEL | BARLY | ? |
| 37 | HAIE | OUI | 170 | OB | 107 - 111 | SANNIER PHILIPPE | FROHEN-SUR-AUTHIE | ? |
| 41 | FASCINE | NON | 30 | OC | 95 | QUENOT JONATHAN | MEZEROLLES | ? |
| 43 | FASCINE | NON | 25 | OC | 14 | BOUCHEZ RAPHAEL | BARLY | ? |
| 66 | HAIE | NON | 50 | ZD | 25 | GAEC PRUVOST | BEAUVOIR-WAVAN | PRUVOST |
| 73 | HAIE | NON | 20 | ZM | 22 | ELOY FRANOCIS | BEALCOURT | DUPUIS GILLES |
| 74 | FASCINE | NON | 30 | ZM | 15 | GAEC DE LA POTERIE | BERNAVILLE | DEPLANQUE MARC |
| 90 | FASCINE | NON | 15 | ZB | 81 - 7 | THOREL ARNAUD | CONTEVILLE | LAIGLE ANDRE |
| 91 | FOSSE | NON | 45 | ZC | 74-75 | LEHOUX JEAN CLAUDE | MONTIGNY-LES-JONGLEURS | LEHOUX JC - BELETTE JEAN CLAUDE |
| 95 | FASCINE | OUI | 35 | ZC | 50 | LEHOUX JEAN CLAUDE | MONTIGNY-LES-JONGLEURS | LEFEBVRE THERESE |
| 95 | FASCINE | OUI | 35 | ZC | 104 | THOREL ARNAUD | CONTEVILLE | BERGEROT ANDRE |
| 99 | HAIE | NON | 140 | ZE | 10-11-12 | EARL FRANCOIS WARLOP | HEUZECOURT (HAMEAU DE GRIMONT) | SOUDAIN SERGE ; SOUDAIN ANNIE ; SECESSION PIERRIN |
| 100 | HAIE | OUI | 135 | ZA | 11 | HENRI STEPHANE | MAZICOURT | MOULARD JEANNE |
| 100 | HAIE | OUI | 135 | ZA | 12 | LARDE EMMANUEL | MAZICOURT | GRONIER ROSELINE |
| 102 | HAIE | NON | 35 | ZD | 5 - 6 | GAEC GODET | MAZICOURT | MME DAVELUT - GODET JEROME |
| 103 | HAIE | NON | 320 | ZE | 9 | EBERSBACH JEAN | CONTEVILLE | MME MOULLARD |
| 107 | HAIE | NON | 100 | ZA | 74 | POTRIQUET VINCENT | GUESCHART | CARON JACQUES |
| 109 | HAIE | NON | 175 | ZB | 20 | EARL SEPTIER | MAZICOURT | LEFEBVRE YANN |
| 123 | HAIE | NON | 120 | ZA | 50 | EARL OGER | DOMLEGER-LONGVILLERS | EARL OGER |
| 124 | NOUE | NON | 70 | ZB | 5 | EARL DOUILLET | CRAMONT | LEFEBVRE COLETTE |
| 127 | HAIE | OUI | 60 | ZD | 17 | MAQUET HERVE | AGENVILLE | MAQUET HERVE |
| 127 | HAIE | OUI | 60 | ZD | 16 | MARQUANT FLORENTIN ET FLORINE | CONTEVILLE | TISSET MICHEL |
| 128 | HAIE | NON | 30 | ZC | 1 | THOREL ARNAUD | CONTEVILLE | LAIGLE ANDRE |
| 135 | HAIE | NON | 150 | ZD et OA | 2 et 656 | CARPENTIER FRANCOIS | AGENVILLE | SAGOT - CARPENTIER |
| 136 | HAIE | NON | 130 | OD | 11 | EARL FLEURY | BERNAVILLE | ? |
| 137 | HAIE | NON | 65 | ZA | 36 - 37 | DENGREVILLE ROMAIN | HIERMONT | DERAMCOURT BENOIT - CANTRELLE ETIENNE |
| 137 | HAIE | NON | 70 | ZA | 34 | EARL ROUSSEL | HIERMONT | GFA COTTER |
| 138 | FASCINE | OUI | 35 | ZA | 59 | EARL ROUSSEL | HIERMONT | ROUSSEL MICHEL |
| 138 | FASCINE | OUI | 35 | ZA | 48 | GAEC DUVAL COSSIN | HIERMONT | CREQUY JOSEPH |
| 139 | FASCINE | OUI | 35 | ZA | 63 | MAYU BEATRICE | HIERMONT | MARQUANT MONIQUE |
| 139 | FASCINE | OUI | 35 | ZA | 64 | CARPENTIER FRANCOIS | AGENVILLE | ? |
| 140 | HAIE | NON | 100 | ZA | 29 - 30 | MAYU BEATRICE | HIERMONT | MAYU BEATRICE |
| 140 | HAIE | NON | 85 | ZA | 31 | EARL HASENFRATZ | HIERMONT | ? |
| 145 | FOSSE | NON | 70 | ZC | 54 | DUFETEL FRANCK | PROUVILLE | DUFETEL BENEDICTE |

| Num | Amgt négociés | Mitoyen | Longueur | sect cada | parc cada | Exploitants | Communes exploitants | Propriétaires |
|-----|---------------|---------|----------|-----------|-----------|-------------------------------|--------------------------------|--------------------------|
| 148 | HAIE | NON | 100 | ZD | 67 | BOUCLY DOMINIQUE | HEUZECOURT (HAMEAU DE GRIMONT) | PEIGNAUD GINETTE |
| 148 | HAIE | NON | 95 | ZV | 6 | NORMAND THIERRY | CANDAS | LEVE AGNES |
| 149 | FOSSE | NON | 50 | ZD | 24 | POTRIQUET VINCENT | GUESCHART | COMMUNE DE PROUVILLE |
| 154 | HAIE | NON | 40 | ZC | 36 | DUPETIT STEPHANE | DOMLEGER-LONGVILLERS | LANDRIEU GENEVIEVE |
| 154 | HAIE | NON | 50 | ZC | 49 | RUCHOT XAVIER | DOMLEGER-LONGVILLERS | ? |
| 174 | HAIE | NON | 130 | ZI | 17 | EARL JEREMY STIEGER | BERNAVILLE | PATTE DIDIER |
| 179 | HAIE | NON | 180 | ZC | 1 | DUBREUIL CHRISTOPHE | LE MEILLARD | DUBREUIL CHRISTOPHE |
| 185 | HAIE | NON | 50 | ZD | 10 | MARQUANT VINCENT | CONTEVILLE | MARQUANT VINCENT |
| 186 | FASCINE | OUI | 30 | ZC | 38 | DUPETIT STEPHANE | DOMLEGER-LONGVILLERS | DUPETIT STEPHANE |
| 186 | FASCINE | OUI | 30 | ZC | 36 | EBERSBACH JEAN | CONTEVILLE | BEAUCAMPS |
| 187 | HAIE | OUI | 120 | ZC | 38 | DUPETIT STEPHANE | DOMLEGER-LONGVILLERS | DUPETIT STEPHANE |
| 187 | HAIE | OUI | 120 | ZC | 36 | EBERSBACH JEAN | CONTEVILLE | BEAUCAMPS |
| 194 | FASCINE | OUI | 25 | ZC | 38 | DUPETIT STEPHANE | DOMLEGER-LONGVILLERS | DUPETIT STEPHANE |
| 194 | FASCINE | OUI | 25 | ZC | 40 | LESCARMONTIER DAVID | AILLY-LE-HAUT-CLOCHER | THUILLIEZ ARLETTE |
| 197 | FASCINE | OUI | 30 | ZD | 42 | EARL ROUSSEL | HIERMONT | GFA COTTER |
| 197 | FASCINE | OUI | 30 | ZD | 41 | GAEC DUVAL COSSIN | HIERMONT | DE SAINT ACHEUL JEANINE |
| 199 | HAIE | NON | 215 | ZB | 46 | EARL SEPTIER | MAZICOURT | SEPTIER |
| 200 | HAIE | OUI | 170 | ZA | 16 | LARDE EMMANUEL | MAZICOURT | LARDE EMMANUEL |
| 200 | HAIE | OUI | 170 | ZA | 20 | LEHOUX JEAN CLAUDE | MONTIGNY-LES-JONGLEURS | GUTTERICK ALAIN |
| 201 | HAIE | OUI | 65 | ZI | 56 | CARDON JEAN PIERRE | LE MEILLARD | CARDON JEAN PIERRE |
| 201 | HAIE | OUI | 65 | ZI | 37 | DUBREUIL CHRISTOPHE | LE MEILLARD | DUBREUIL THIERRY |
| 202 | HAIE | NON | 475 | ZH | 26 | DUBREUIL CHRISTOPHE | LE MEILLARD | BEAUVISAGE |
| 208 | HAIE | NON | 485 | ZK | 33 | EARL DELESPIERRE | FIENVILLERS | DELESPIERRE JEAN PIERRE |
| 210 | NOUE | NON | 45 | ZC | 26 | SEPTIER DIDIER | BEALCOURT | VASSEUR JEAN CLAUDE |
| 211 | HAIE | NON | 50 | ZD | 5 | LARDE EMMANUEL | MAZICOURT | DUPONT BENOIT |
| 213 | FASCINE | OUI | 30 | ZA | 62 | MAYU BEATRICE | HIERMONT | MARQUANT MONIQUE |
| 220 | HAIE | NON | 40 | ZK | 11 | PETIT EMMANUEL | BONNEVILLE | VIGNON MARIE NOEL |
| 222 | NOUE | NON | 50 | ZB | 53 | SCEA LEGRAS | BEAVAL | LALOUE DOMINIQUE |
| 234 | HAIE | OUI | 90 | ZA | 32 | EARL DOUILLET | CRAMONT | DOUILLET NICOLE |
| 236 | FASCINE | OUI | 60 | ZA | 31 | GAEC PETIT | CONTEVILLE | TISSET JEAN PIERRE |
| 236 | FASCINE | OUI | 60 | ZA | 31 - 32 | MARQUANT FLORENTIN ET FLORINE | CONTEVILLE | ? |
| 236 | FASCINE | OUI | 50 | ZC | 15 | RUCHOT XAVIER | DOMLEGER-LONGVILLERS | RUCHOT XAVIER |
| 238 | FASCINE | OUI | 35 | ZA | 59 | EARL ROUSSEL | HIERMONT | CREQUY JOSEPH |
| 238 | FASCINE | OUI | 35 | ZA | 48 | GAEC DUVAL COSSIN | HIERMONT | CREQUY JOSEPH |
| 243 | HAIE | OUI | 160 | ZD | 14 | BOUCLY DOMINIQUE | HEUZECOURT (HAMEAU DE GRIMONT) | DUCHEMIN NADINE |
| 243 | HAIE | OUI | 160 | ZD | 16 | DUFETEL FRANCK | PROUVILLE | COMMUNE DE PROUVILLE |
| 244 | FASCINE | OUI | 30 | ZD | 23 | BOUCLY DOMINIQUE | HEUZECOURT (HAMEAU DE GRIMONT) | BARDAUX MAX |
| 244 | FASCINE | OUI | 30 | ZD | 22 | DUFETEL FRANCK | PROUVILLE | ? |
| 246 | FASCINE | OUI | 30 | ZH | 12 | DEVEY HUGUES | PROUVILLE | CARON PHILIPPE |
| 246 | FASCINE | OUI | 30 | ZH | 14 | DUFETEL FRANCK | PROUVILLE | ? |
| 265 | FASCINE | OUI | 15 | ZA | 16 | LARDE EMMANUEL | MAZICOURT | LARDE EMMANUEL |
| 265 | FASCINE | OUI | 15 | ZA | 19 | LEHOUX JEAN CLAUDE | MONTIGNY-LES-JONGLEURS | GUTTERICK ALAIN |
| 275 | HAIE | OUI | 10 | ZA | 18 | PETIT NICOLAS | BARLY | RATEL MICHEL |
| 275 | HAIE | OUI | 100 | ZA | 20 | SARA KARINE | LE MEILLARD | SARA KARINE |
| 275 | HAIE | OUI | 50 | ZA | 17 | SEPTIER DAVID | BEALCOURT | DE SAINT RIQUIER |
| 276 | HAIE | OUI | 70 | ZA | 37 | BOUCLY DOMINIQUE | HEUZECOURT (HAMEAU DE GRIMONT) | BOUCLY DOMINIQUE |
| 276 | HAIE | OUI | 70 | ZA | 20 | SARA KARINE | LE MEILLARD | SARA KARINE |
| 290 | HAIE | OUI | 50 | ZC | 16 | LARDE EMMANUEL | MAZICOURT | SOUDAIN CHRISTIAN OU GUY |
| 290 | HAIE | OUI | 50 | ZC | 18 | LALOUE DOMINIQUE | BERNATRE | LALOUE DOMINIQUE |

| Num | Amgt négociés | Mitoyen | Longueur | sect cada | parc cada | Exploitants | Communes exploitants | Propriétaires |
|-----|----------------|---------|----------|-----------|-----------|------------------------------|--------------------------------|-------------------------------|
| 301 | HAIE | NON | 170 | YA | 2 - 3 | SCEA RIQUIEZ | CANDAS | RIQUIEZ COLETTE - ? |
| 302 | FOSSE | NON | 170 | YA | 2 | SCEA RIQUIEZ | CANDAS | ? |
| 305 | HAIE | NON | 200 | ZZ | 19 | GAEC FRANCOIS | CANDAS | ? |
| 310 | NOUE | NON | 65 | ZK | 12 | FOURDINIER HENRI | FIEFFES-MONTRELET | ALLARD OLIVIER |
| 311 | HAIE | NON | 150 | ZL | 43 | EARL DELESPIERRE | FIENVILLERS | INDIVISION MIENNEE |
| 314 | NOUE | NON | 50 | ZK | 12 | FOURDINIER HENRI | FIEFFES-MONTRELET | ALLARD OLIVIER |
| 324 | FASCINE | OUI | 40 | AD | 125 | EARL DAUPHIN | FIEFFES-MONTRELET | ? |
| 324 | FASCINE | OUI | 40 | AD | 125 | OGER BENOIT | FIEFFES-MONTRELET | ? |
| 325 | HAIE | OUI | 35 | AD | 125 | EARL DAUPHIN | FIEFFES-MONTRELET | ? |
| 325 | HAIE | OUI | 35 | AD | 125 | OGER BENOIT | FIEFFES-MONTRELET | ? |
| 326 | HAIE | NON | 45 | AD | 94 | ROUSSEL FRANCOIS ET FREDERIC | FIEFFES-MONTRELET | ROUSSEL |
| 328 | HAIE | OUI | 100 | ZL | 43 | EARL DELESPIERRE | FIENVILLERS | INDIVISION MIENNEE |
| 328 | HAIE | OUI | 100 | ZL | 44 | FOURDINIER HENRI | FIEFFES-MONTRELET | FOURDINIER HENRI |
| 331 | BANDE ENHERBEE | NON | 215 | ZL | 2 - 4 | PETIT EMMANUEL | BONNEVILLE | FOUBERT CHRISTIAN - MME POTEL |
| 333 | HAIE | NON | 165 | AD | 91 | ROUSSEL FRANCOIS ET FREDERIC | FIEFFES-MONTRELET | ROUSSEL MARCEL ET ANNIE |
| 335 | HAIE | NON | 45 | ZD | 17 | SCEA DE LA VOIE FIEVE | BERNEUIL | BROQUEVILLE PHILIPPE |
| 340 | HAIE | NON | 140 | ZD | 20 | SCEA DE LA VOIE FIEVE | BERNEUIL | BROQUEVILLE PHILIPPE |
| 341 | HAIE | NON | 100 | ZB | 7 | SCEA LA MACONNIERE | BERNEUIL | DERAMCOURT JEAN CLAUDE |
| 343 | HAIE | NON | 30 | ZB | 33 | SCEA LOGIQUE CULTURE | BERNAVILLE | PLEGONO JEANINE |
| 347 | FASCINE | NON | 30 | ZM | 11 | DUBREUIL BENOIT | CANDAS (LE VALHEUREUX) | DUBREUIL BENOIT |
| 350 | FOSSE | NON | 10 | ZM | 18 | BOURGEOIS BERNARD | CANDAS (LE VALHEUREUX) | BOURDON JEAN PIERRE |
| 355 | FASCINE | OUI | 30 | ZE | 10 | DUPETIT STEPHANE | DOMLEGER-LONGVILLERS | CANESSON CHRISTIANE |
| 355 | FASCINE | OUI | 30 | ZD | 40 | GAEC GODET | MAZICOURT | MME DAVELUT |
| 356 | NOUE A REDENTS | NON | 150 | ZE | 35 - 36 | DUPETIT STEPHANE | DOMLEGER-LONGVILLERS | DUPETIT CHARLES |
| 357 | HAIE | NON | 25 | ZB | 18 | DUPETIT STEPHANE | DOMLEGER-LONGVILLERS | LANDRIEU GENEVIEVE |
| 358 | NOUE | NON | 380 | ZE | 21 | DUPETIT STEPHANE | DOMLEGER-LONGVILLERS | LANDRIEU GENEVIEVE |
| 359 | FOSSE | NON | 35 | OA | 188 | BAZIN OLIVIER | DOMESMONT | CRETON DE LIMERVILLE HUBERT |
| 361 | HAIE | NON | 100 | ZH | 34 | BOUCLY DOMINIQUE | HEUZECOURT (HAMEAU DE GRIMONT) | BARDAUX MAX |
| 363 | FASCINE | NON | 50 | ZD | 50 | PRUVOST CHRISTIAN | FIEFFES-MONTRELET | MARIE JOSEE PICOT BRASSEUR |
| 400 | FOSSE | NON | 10 | ZM | 18 | BOURGEOIS BERNARD | CANDAS (LE VALHEUREUX) | BOURGEOIS JEAN PIERRE |
| 401 | NOUE | NON | 35 | OA | 179 | SEPTIER DIDIER | BEALCOURT | SEPTIER DIDIER |
| 402 | FASCINE | NON | 20 | ZL | 6 | PETIT EMMANUEL | BONNEVILLE | CAILLAUX BEAL ANNE MARIE |
| 403 | FASCINE | OUI | 30 | ZK | 11 | EARL DELESPIERRE | FIENVILLERS | ? |
| 403 | FASCINE | OUI | 30 | ZK | 12 | FOURDINIER HENRI | FIEFFES-MONTRELET | ALLARD OLIVIER |
| 404 | HAIE | NON | 80 | ZK | 34 | EARL DELESPIERRE | FIENVILLERS | INDIVISION LICHTEMBERGER |
| 405 | FASCINE | OUI | 20 | ZD | 14 | BOUCLY DOMINIQUE | HEUZECOURT (HAMEAU DE GRIMONT) | DUCHEMIN NADINE |
| 405 | FASCINE | OUI | 20 | ZD | 15 | CREPIN AGNES | PROUVILLE | BRASSEUR MARIE LOUISE |
| 406 | HAIE | NON | 35 | ZB | 32 | EARL ROYON | BERNEUIL | ROYON MICHEL |
| 407 | HAIE | NON | 65 | ZB | 42 | EARL ROYON | BERNEUIL | ROYON MICHEL |
| 408 | FOSSE | NON | 155 | ZB | 26 | EARL DOUILLET | CRAMONT | DOUILLET ERIC |
| 409 | FASCINE | NON | 30 | ZB | 16 | EARL DOUILLET | CRAMONT | DOUILLET NICOLE |
| 411 | HAIE | NON | 210 | ZV | 6 | NORMAND THIERRY | CANDAS | CRETON DE LIMERVILLE ERIC |
| 412 | FASCINE | OUI | 30 | ZV | 16 | GAEC FRANCOIS | CANDAS | ? |
| 412 | FASCINE | OUI | 30 | ZV | 17 | GAEC MERCIER | CANDAS | JEAN PIERRE MERCIER |
| 413 | HAIE | OUI | 150 | ZV | 16 | GAEC FRANCOIS | CANDAS | ? |
| 413 | HAIE | OUI | 150 | ZV | 17 | GAEC MERCIER | CANDAS | JEAN PIERRE MERCIER |
| 415 | NOUE | NON | 30 | ZA | 26 | MOURGLIA DAVID | DOMLEGER-LONGVILLERS | BOCQUET FRANCOISE |
| 416 | HAIE | NON | 65 | | | COMMUNE DE FIEFFES MONTRELET | FIEFFES-MONTRELET | |
| 418 | HAIE | NON | 30 | ZE | 10 | SCEA DURIEZ | HEUZECOURT (MONT-RENAULT) | GRONIER CHRISTIANE |

| Num | Amgt négociés | Mitoyen | Longueur | sect cada | parc cada | Exploitants | Communes exploitants | Propriétaires |
|---------|-----------------|---------|----------|-----------|-----------|----------------------|--------------------------------|-----------------------------|
| 420 | HAIE | NON | 50 | ZB | 51 | GAEC PRUVOST | BEAUVOIR-WAVAN | PRUVOST |
| 421 | HAIE | NON | 40 | ZD | 50 | BOUCLY DOMINIQUE | HEUZECOURT (HAMEAU DE GRIMONT) | BOUCLY DOMINIQUE |
| 422 | HAIE | NON | 50 | ZD | 50 | BOUCLY DOMINIQUE | HEUZECOURT (HAMEAU DE GRIMONT) | BOUCLY DOMINIQUE |
| 425 | FOSSE | NON | 185 | ZC | 27 | COMMUNE DE BERNEUIL | BERNEUIL | COMMUNE DE BERNEUIL |
| 435 | HAIE | NON | 270 | ZM | 15 | GAEC DE LA POTERIE | BERNAVILLE | DEPLANQUE MARC |
| 500 | FASCINE | NON | 15 | ZD | 10 | EARL DAUPHIN | FIEFFES-MONTRELET | EARL DAUPHIN |
| 501 | FOSSE | NON | 35 | ZC | 15 | LEFEBVRE BENOIT | BERNEUIL | SUEUR |
| 502 | HAIE | NON | 120 | ZL | 17 - 18 | EARL JEREMY STIEGER | BERNAVILLE | PATTE JACQUES |
| 508 | HAIE | NON | 30 | ZC | 50 | EARL SEPTIER | MAZICOURT | SEPTIER |
| 101 b | FASCINE | OUI | 15 | ZD | 47 | HENRI STEPHANE | MAZICOURT | HENRI STEPHANE |
| 101 b | FASCINE | OUI | 20 | ZD | 46 | OBIN PHILPPE | MAZICOURT | LAURENT CHANTAL |
| 104 b | NOUE | NON | 50 | ZC | 27 - 28 | LARDE EMMANUEL | MAZICOURT | LARDE EMMANUEL |
| 104 t | HAIE | NON | 60 | ZC | 27 - 28 | LARDE EMMANUEL | MAZICOURT | LARDE EMMANUEL |
| 16 b | HAIE SUR MERLON | NON | 60 | ZH | 15 | EARL FRANCOIS WARLOP | HEUZECOURT (HAMEAU DE GRIMONT) | ? |
| 168 b | HAIE | NON | 110 | ZE | 37 | ROYON JACK | GORGES | ROYON JACK |
| 231 t | NOUE | NON | 30 | OD | 304 | DUPETIT STEPHANE | DOMLEGER-LONGVILLERS | LANDRIEU |
| 245 b | FASCINE | OUI | 30 | ZH | 22 | POTRIQUET VINCENT | GUESCHART | CARON JACQUES |
| 245 b | FASCINE | OUI | 30 | ZH | 74 | THUILLEZ OLIVIER | PROUVILLE | THUILLEZ OLIVIER |
| 246 b | FASCINE | OUI | 30 | ZH | 74 | THUILLEZ OLIVIER | PROUVILLE | THUILLEZ OLIVIER |
| 265 b | FASCINE | OUI | 25 | ZA | 16 | LARDE EMMANUEL | MAZICOURT | LARDE EMMANUEL |
| 265 b | FASCINE | OUI | 25 | ZA | 19 | LEHOUX JEAN CLAUDE | MONTIGNY-LES-JONGLEURS | GUTTERICK ALAIN |
| 268 bis | FASCINE | NON | 50 | ZK | 39 | BRASSEUR BRUNO | LE MEILLARD | BRASSEUR BRUNO |
| 268 ter | FOSSE | NON | 85 | ZC | 5 - 6 | BRASSEUR BRUNO | LE MEILLARD | BRASSEUR BRUNO |
| 279 b | NOUE | NON | 30 | OD | 341 | DUPETIT STEPHANE | DOMLEGER-LONGVILLERS | CANESSON CHRISTIANE |
| 326 b | HAIE | OUI | 35 | AD | 125 | EARL DAUPHIN | FIEFFES-MONTRELET | ? |
| 326 b | HAIE | OUI | 35 | AD | 125 | OGER BENOIT | FIEFFES-MONTRELET | ? |
| 359 b | HAIE | NON | 55 | OA | 190 | BAZIN OLIVIER | DOMESMONT | CRETON DE LIMERVILLE HUBERT |
| 359 t | FASCINE | NON | 35 | OA | 190 | BAZIN OLIVIER | DOMESMONT | CRETON DE LIMERVILLE HUBERT |
| 36 b | MARE | NON | 100 | OB | 113 | BOUCHEZ RAPHAEL | BARLY | ? |
| 39 b | HAIE | NON | 30 | OC | 14 | BOUCHEZ RAPHAEL | BARLY | ? |
| 40 b | HAIE | NON | 50 | OC | 14 | BOUCHEZ RAPHAEL | BARLY | ? |
| 41 b | FASCINE | NON | 15 | OC | 82 | QUENOT JONATHAN | MEZEROLLES | ? |
| 41 t | HAIE | NON | 60 | OB | 210 | QUENOT JONATHAN | MEZEROLLES | ? |
| 96 b | HAIE | NON | 20 | ZC | 51 | LEHOUX JEAN CLAUDE | MONTIGNY-LES-JONGLEURS | CORDIER DENIS |

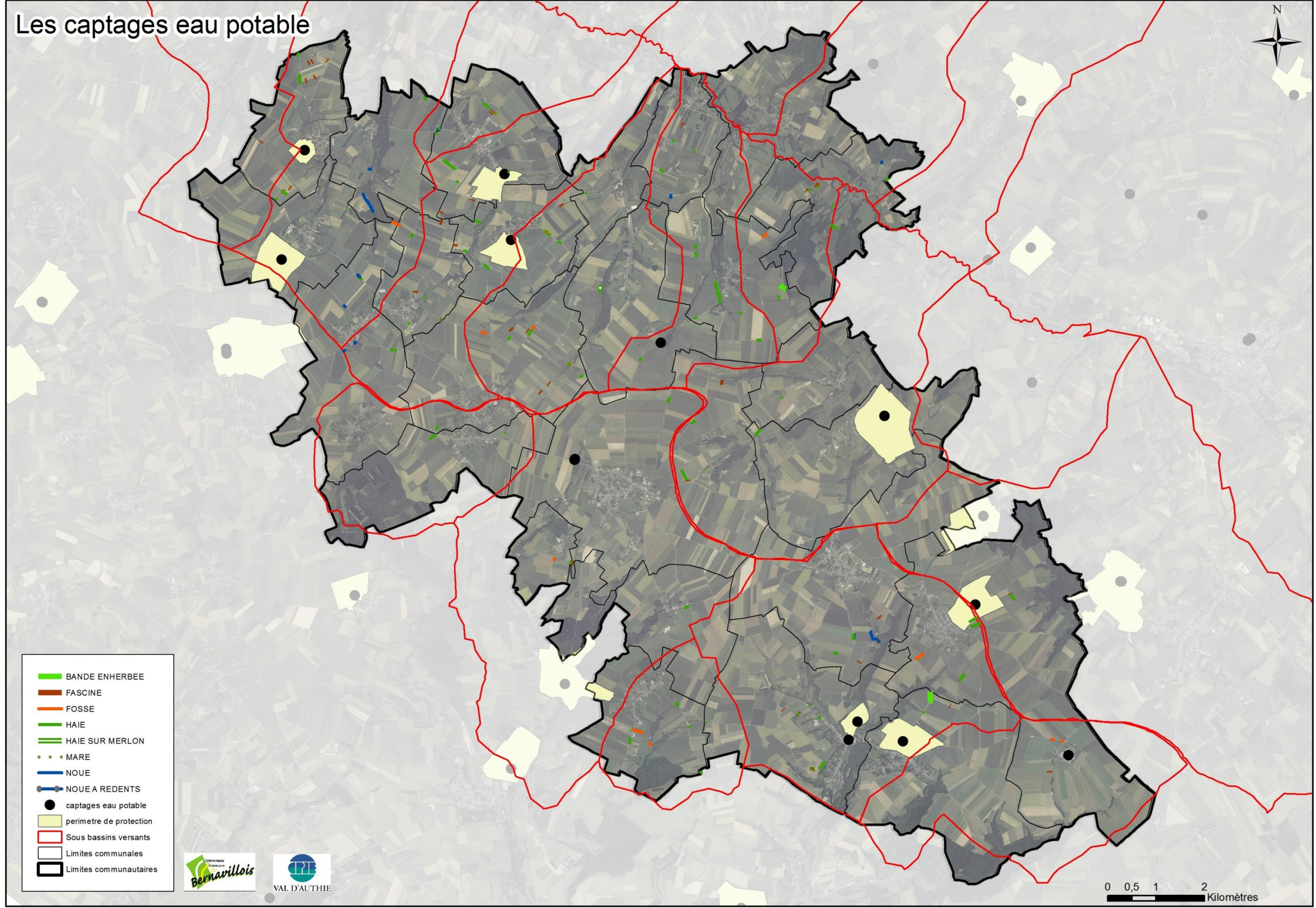
ANNEXE IV

Cartographique des captages eau potable et leurs
périmètres de protection

Les captages eau potable



-  BANDE ENHERBEE
-  FASCINE
-  FOSSE
-  HAIE
-  HAIE SUR MERLON
-  MARE
-  NOUE
-  NOUE A REDENTS
-  captages eau potable
-  perimetre de protection
-  Sous bassins versants
-  Limites communales
-  Limites communautaires



ANNEXE V

Cartographique des stations d'épuration du
territoire

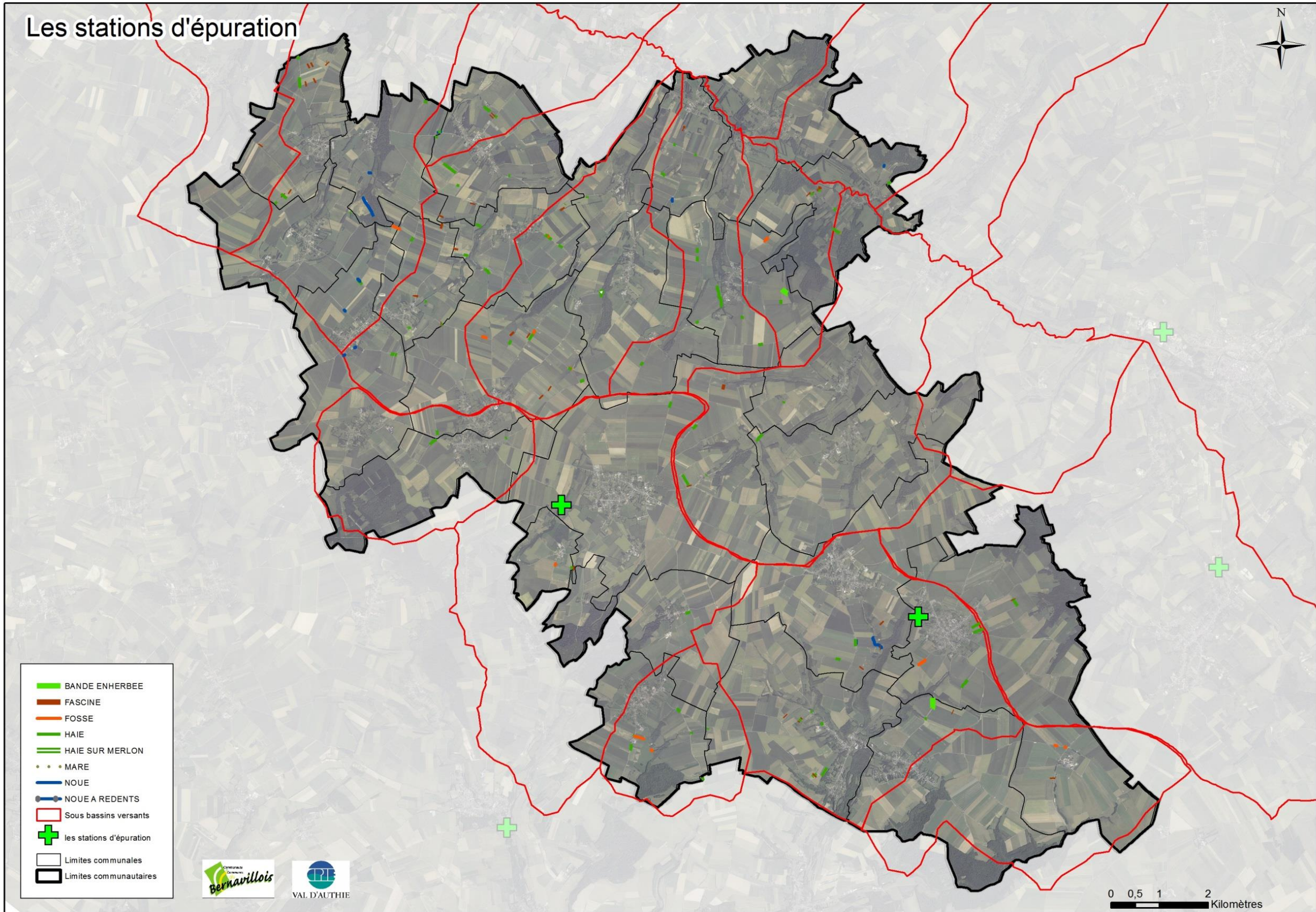
Les stations d'épuration



-  BANDE ENHERBEE
-  FASCINE
-  FOSSE
-  HAIE
-  HAIE SUR MERLON
-  MARE
-  NOUE
-  NOUE A REDENTS
-  Sous bassins versants
-  les stations d'épuration
-  Limites communales
-  Limites communautaires



0 0,5 1 2 Kilomètres



ANNEXE VI

Récapitulatif du zonage d'assainissement du
territoire

| Communes | Canton | Maitrise d'ouvrage du Zonage | Etat | Enquête Publique | Date d'approbation | Choix |
|------------------------|--------------------|-----------------------------------|---------|---------------------------|--------------------|-------|
| AGENVILLE | BERNAVILLE | CC DU BERNAVILLOIS | réalisé | 23/04/2007 au 25/07/2007 | 02/07/2011 | ANC |
| AUTHEUX | BERNAVILLE | CC DU BERNAVILLOIS | réalisé | 23/04/2007 au 25/07/2007 | 08/04/2010 | ANC |
| BÉALCOURT | BERNAVILLE | CC DU BERNAVILLOIS | réalisé | 23/04/2007 au 25/07/2007 | 12/04/2010 | ANC |
| BEAUMETZ | BERNAVILLE | CC DU BERNAVILLOIS | réalisé | 20/04/2011 au 23/05/2011 | 29/08/2011 | ANC |
| BERNÂTRE | BERNAVILLE | CC DU BERNAVILLOIS | réalisé | 23/04/2007 au 25/07/2007 | 08/04/2010 | ANC |
| BERNAVILLE | BERNAVILLE | CC DU BERNAVILLOIS | réalisé | 20/04/2011 au 23/05/2011 | 30/09/2011 | AC |
| BERNEUIL | DOMART EN PONTHEIU | CC DU BERNAVILLOIS | réalisé | 23/04/2007 au 25/07/2007 | 02/04/2010 | ANC |
| BOISBERGUES | BERNAVILLE | CC DU BERNAVILLOIS | réalisé | 23/04/2007 au 25/07/2007 | 05/11/2010 | ANC |
| BONNEVILLE | DOMART EN PONTHEIU | SIEA FIEFFES-MONTRELET BONNEVILLE | réalisé | 09/01/2003 au 10/02/20013 | 01/07/2003 | AC |
| CANDAS | BERNAVILLE | CC DU BERNAVILLOIS | réalisé | 20/04/2011 au 23/05/2011 | 23/03/2012 | AC |
| CONTEVILLE | CRECY EN PONTHEIU | CC DU BERNAVILLOIS | réalisé | | 22/04/2008 | ANC |
| DOMESMONT | BERNAVILLE | CC DU BERNAVILLOIS | réalisé | 23/04/2007 au 25/07/2007 | 14/04/2010 | ANC |
| DOMLÉGER-LONGVILLERS | CRECY EN PONTHEIU | SIAEP GUESCHART | réalisé | 10/04/2006 au 13/05/2006 | 26/06/2010 | ANC |
| ÉPÉCAMPS | BERNAVILLE | CC DU BERNAVILLOIS | réalisé | 23/04/2007 au 25/07/2007 | 04/11/2010 | ANC |
| FIEFFES-MONTRELET | DOMART EN PONTHEIU | SIEA FIEFFES-MONTRELET BONNEVILLE | réalisé | 09/01/2003 au 10/02/20013 | 01/07/2003 | AC |
| FIENVILLERS | BERNAVILLE | CC DU BERNAVILLOIS | réalisé | 20/04/2011 au 23/05/2011 | 19/09/2011 | ANC |
| FROHEN-SUR-AUTHIE | BERNAVILLE | CC DU BERNAVILLOIS | réalisé | 23/04/2007 au 25/07/2007 | 09/04/2010 | ANC |
| GORGES | BERNAVILLE | CC DU BERNAVILLOIS | réalisé | 20/04/2011 au 23/05/2011 | 16/08/2011 | ANC |
| HEUZECOURT | BERNAVILLE | CC DU BERNAVILLOIS | réalisé | 23/04/2007 au 25/07/2007 | 02/04/2010 | ANC |
| HIERMONT | CRECY EN PONTHEIU | SIAEP GUESCHART | réalisé | 10/04/2006 au 13/05/2006 | 02/04/2006 | ANC |
| LE MEILLARD | BERNAVILLE | CC DU BERNAVILLOIS | réalisé | 23/04/2007 au 25/07/2007 | 12/04/2010 | ANC |
| MAZICOURT | BERNAVILLE | CC DU BERNAVILLOIS | réalisé | 23/04/2007 au 25/07/2007 | 19/03/2010 | ANC |
| MÉZEROLLES | BERNAVILLE | CC DU BERNAVILLOIS | réalisé | 23/04/2007 au 25/07/2007 | 14/04/2010 | ANC |
| MONTIGNY-LES-JONGLEURS | BERNAVILLE | CC DU BERNAVILLOIS | réalisé | 23/04/2007 au 25/07/2007 | 10/03/2010 | ANC |
| PROUVILLE | BERNAVILLE | CC DU BERNAVILLOIS | réalisé | 20/04/2011 au 23/05/2011 | 11/07/2011 | ANC |
| SANT-ACHEUL | BERNAVILLE | CC DU BERNAVILLOIS | réalisé | 23/04/2007 au 25/07/2007 | 16/04/2010 | ANC |

ANNEXE VII

Fiches des sites natura 2000

FR 2200348

FR 2200352



NATURA 2000 - FORMULAIRE STANDARD DE DONNEES

Pour les zones de protection spéciale (ZPS), les propositions de sites d'importance communautaire (pSIC), les sites d'importance communautaire (SIC) et les zones spéciales de conservation (ZSC)

FR2200348 - Vallée de l'Authie

| | |
|---|--------------------|
| 1. IDENTIFICATION DU SITE | 1 |
| 2. LOCALISATION DU SITE | 2 |
| 3. INFORMATIONS ECOLOGIQUES | 4 |
| 4. DESCRIPTION DU SITE | 9 |
| 5. STATUT DE PROTECTION DU SITE | 11 |
| 6. GESTION DU SITE | 11 |

1. IDENTIFICATION DU SITE

| | | |
|---------------------------------------|--|---|
| 1.1 Type B (pSIC/SIC/ZSC) | 1.2 Code du site FR2200348 | 1.3 Appellation du site Vallée de l'Authie |
| 1.4 Date de compilation 31/01/1996 | 1.5 Date d'actualisation 16/12/2013 | |

1.6 Responsables

| Responsable national et européen | Responsable du site | Responsable technique et scientifique national |
|--|--|--|
| Ministère en charge de l'écologie | DREAL Picardie | MNHN - Service du Patrimoine Naturel |
| www.developpement-durable.gouv.fr | www.picardie.developpement-durable.gouv.fr | www.mnhn.fr www.spn.mnhn.fr |
| en3.en.deb.dgaln@developpement-durable.gouv.fr | | natura2000@mnhn.fr |

1.7 Dates de proposition et de désignation / classement du site

Date de transmission à la Commission Européenne : 31/03/1999



(Proposition de classement du site comme SIC)

Dernière date de parution au JO UE : 07/12/2004

(Confirmation de classement du site comme SIC)

ZSC : date de signature du dernier arrêté (JO RF) : 27/10/2015

Texte juridique national de référence pour la désignation comme ZSC : <http://www.legifrance.gouv.fr/affichTexte.do?cidTexte=JORFTEXT000031424985>

2. LOCALISATION DU SITE

2.1 Coordonnées du centre du site [en degrés décimaux]

Longitude : 1,86167°

Latitude : 50,33333°

2.2 Superficie totale

742 ha

2.3 Pourcentage de superficie marine

Non concerné

2.4 Code et dénomination de la région administrative

| Code INSEE | Région |
|------------|----------|
| 22 | Picardie |

2.5 Code et dénomination des départements

| Code INSEE | Département | Couverture (%) |
|------------|-------------|----------------|
| 80 | Somme | 100 % |

2.6 Code et dénomination des communes

| Code INSEE | Communes |
|------------|----------------------|
| 80025 | ARGOULES |
| 80060 | BEALCOURT |
| 80109 | BOISLE (LE) |
| 80118 | BOUFFLERS |
| 80244 | DOMINOIS |
| 80248 | DOMPIERRE-SUR-AUTHIE |
| 80369 | FROHEN-SUR-AUTHIE |
| 80427 | HEM-HARDINVAL |
| 80544 | MEZEROLLES |
| 80580 | NAMPONT |
| 80602 | OCCOCHES |
| 80614 | OUTREBOIS |
| 80631 | PONCHES-ESTRUVAL |
| 80649 | QUEND |



| | |
|-------|--------------------|
| 80666 | REMAISNIL |
| 80806 | VILLERS-SUR-AUTHIE |
| 80810 | VITZ-SUR-AUTHIE |

2.7 Région(s) biogéographique(s)

Atlantique (100%)



3. INFORMATIONS ÉCOLOGIQUES

3.1 Types d'habitats présents sur le site et évaluations

| Types d'habitats inscrits à l'annexe I | | | | | Évaluation du site | | | |
|--|----|-----------------------------------|------------------|---------------------|--------------------|---------------------|--------------|--------------------|
| Code | PF | Superficie (ha) (% de couverture) | Grottes [nombre] | Qualité des données | A B C D | A B C | | |
| | | | | | Représentativité | Superficie relative | Conservation | Évaluation globale |
| 1330 <i>Prés-salés atlantiques (Glauco-Puccinellietalia maritimae)</i> | | 0,4 (0,05 %) | | G | D | | | |
| 3130 <i>Eaux stagnantes, oligotrophes à mésotrophes avec végétation des Littorelletea uniflorae et/ou des Isoeto-Nanojuncetea</i> | | 0,02 (0 %) | | G | C | C | C | C |
| 3140 <i>Eaux oligomésotrophes calcaires avec végétation benthique à Chara spp.</i> | | 0,05 (0,01 %) | | G | C | C | C | C |
| 3150 <i>Lacs eutrophes naturels avec végétation du Magnopotamion ou de l'Hydrocharition</i> | | 16,2 (2,2 %) | | G | C | C | C | C |
| 3260 <i>Rivières des étages planitiaire à montagnard avec végétation du Ranunculion fluitantis et du Callitriche-Batrachion</i> | | 1,5 (0,2 %) | | G | B | C | B | B |
| 5130 <i>Formations à Juniperus communis sur landes ou pelouses calcaires</i> | | 0,2 (0,03 %) | | G | B | C | B | B |
| 6210 <i>Pelouses sèches semi-naturelles et faciès d'embuissonnement sur calcaires (Festuco-Brometalia) (* sites d'orchidées remarquables)</i> | | 10,3 (1,4 %) | | G | B | C | B | C |
| 6430 <i>Mégaphorbiaies hygrophiles d'ourlets planitiaires et des étages montagnard à alpin</i> | | 50,4 (6,84 %) | | G | B | C | B | B |
| 6510 <i>Prairies maigres de fauche de basse altitude (Alopecurus pratensis, Sanguisorba officinalis)</i> | | 7,2 (0,98 %) | | G | C | C | C | C |
| 7140 <i>Tourbières de transition et tremblantes</i> | | 4,3 (0,58 %) | | G | B | C | C | C |
| 7230 <i>Tourbières basses alcalines</i> | | 0,81 (0,11 %) | | G | B | C | C | C |
| 91E0 <i>Forêts alluviales à Alnus glutinosa et Fraxinus excelsior (Alno-Padion, Alnion incanae, Salicion albae)</i> | X | 23,6 (3,2 %) | | G | B | C | B | B |
| 9130 | | 42,9 | | G | B | C | B | B |



| | | | | | | | | |
|--|---|------------------|--|---|---|---|---|---|
| Hêtraies de l'Asperulo-Fagetum | | (5,82 %) | | | | | | |
| 9180 | X | 0,08 (0,01 %) | | G | B | C | C | C |
| Forêts de pentes, éboulis ou ravins du Tilio-Acerion | | | | | | | | |

- **PF** : Forme prioritaire de l'habitat.
- **Qualité des données** : G = «Bonne» (données reposant sur des enquêtes, par exemple); M = «Moyenne» (données partielles + extrapolations, par exemple); P = «Médiocre» (estimation approximative, par exemple).
- **Représentativité** : A = «Excellente» ; B = «Bonne» ; C = «Significative» ; D = «Présence non significative».
- **Superficie relative** : A = $100 \geq p > 15 \%$; B = $15 \geq p > 2 \%$; C = $2 \geq p > 0 \%$.
- **Conservation** : A = «Excellente» ; B = «Bonne» ; C = «Moyenne / réduite».
- **Evaluation globale** : A = «Excellente» ; B = «Bonne» ; C = «Significative».

3.2 Espèces inscrites à l'annexe II de la directive 92/43/CEE et évaluation

| Espèce | | | Population présente sur le site | | | | | Évaluation du site | | | | |
|--------|------|--|---------------------------------|--------|-----|-------|------|---------------------|---------|-------|-------|-------|
| Groupe | Code | Nom scientifique | Type | Taille | | Unité | Cat. | Qualité des données | A B C D | | A B C | |
| | | | | Min | Max | | | | Pop. | Cons. | Isol. | Glob. |
| I | 1016 | Vertigo moulinsiana | p | | | i | R | DD | C | C | C | C |
| F | 1095 | Petromyzon marinus | r | | | i | V | DD | C | C | C | C |
| F | 1096 | Lampetra planeri | p | | | i | R | DD | C | C | C | C |
| F | 1106 | Salmo salar | r | | | i | P | DD | C | C | C | C |
| F | 1163 | Cottus gobio | p | | | i | C | DD | C | C | C | C |
| M | 1303 | Rhinolophus hipposideros | w | | | i | V | DD | C | C | A | C |
| M | 1321 | Myotis emarginatus | c | | | i | R | DD | C | C | C | C |
| P | 1614 | Helosciadium repens | p | | | i | P | DD | C | C | B | C |

- **Groupe** : A = Amphibiens, B = Oiseaux, F = Poissons, I = Invertébrés, M = Mammifères, P = Plantes, R = Reptiles.
- **Type** : p = espèce résidente (sédentaire), r = reproduction (migratrice), c = concentration (migratrice), w = hivernage (migratrice).
- **Unité** : i = individus, p = couples, adults = Adultes matures, area = Superficie en m2, bfemales = Femelles reproductrices, cmales = Mâles chanteurs, colonies = Colonies, fstems = Tiges florales, grids1x1 = Grille 1x1 km, grids10x10 = Grille 10x10 km, grids5x5 = Grille 5x5 km, length = Longueur en km, localities = Stations, logs = Nombre de branches, males = Mâles, shoots = Pousses, stones = Cavités rocheuses, subadults = Sub-adultes, trees = Nombre de troncs, tufts = Touffes.
- **Catégories du point de vue de l'abondance (Cat.)** : C = espèce commune, R = espèce rare, V = espèce très rare, P: espèce présente.
- **Qualité des données** : G = «Bonne» (données reposant sur des enquêtes, par exemple); M = «Moyenne» (données partielles + extrapolations, par exemple); P = «Médiocre» (estimation approximative, par exemple); DD = Données insuffisantes.
- **Population** : A = $100 \geq p > 15 \%$; B = $15 \geq p > 2 \%$; C = $2 \geq p > 0 \%$; D = Non significative.
- **Conservation** : A = «Excellente» ; B = «Bonne» ; C = «Moyenne / réduite».
- **Isolement** : A = population (presque) isolée ; B = population non isolée, mais en marge de son aire de répartition ; C = population non isolée dans son aire de répartition élargie.
- **Evaluation globale** : A = «Excellente» ; B = «Bonne» ; C = «Significative».



3.3 Autres espèces importantes de faune et de flore

| Espèce | | | Population présente sur le site | | | | Motivation | | | | | | |
|--------|------|---|---------------------------------|-----|-------|------|------------------|---|-------------------|---|---|---|---|
| Groupe | Code | Nom scientifique | Taille | | Unité | Cat. | Annexe Dir. Hab. | | Autres catégories | | | | |
| | | | Min | Max | | | IV | V | A | B | C | D | |
| M | | Nyctalus leisleri | | | | P | X | | | | | X | |
| M | | Nyctalus noctula | | | | P | X | | | | | X | |
| P | | Baldellia ranunculoides | | | i | P | | | | | | | X |
| P | | Bolboschoenus maritimus | | | | P | | | | | | | X |
| P | | Butomus umbellatus | | | i | P | | | | | | | X |
| P | | Caltha palustris | | | | P | | | | | | | X |
| P | | Carex appropinquata | | | i | P | | | | | | | X |
| P | | Carex diandra | | | i | P | | | | | | | X |
| P | | Carex lasiocarpa | | | | P | | | | | | | X |
| P | | Carex nigra | | | | P | | | | | | | X |
| P | | Carex rostrata | | | i | P | | | | | | | X |
| P | | Catabrosa aquatica | | | i | P | | | | | | | X |
| P | | Cladium mariscus | | | i | P | | | | | | | X |
| P | | Comarum palustre | | | | P | | | | | | | X |
| P | | Dactylorhiza fistulosa | | | i | P | | | | | | | X |
| P | | Dactylorhiza incarnata | | | i | P | | | X | | | | |
| P | | Dactylorhiza praetermissa | | | i | P | | | X | | | | |
| P | | Dactylorhiza viridis | | | i | P | | | | | | | X |
| P | | Eleocharis uniglumis | | | i | P | | | | | | | X |



| | | | | | | | | | | | | | |
|---|--|--|--|--|---|---|--|--|--|--|--|--|---|
| P | | Epilobium palustre | | | i | P | | | | | | | X |
| P | | Equisetum fluviatile | | | | P | | | | | | | X |
| P | | Eriophorum polystachion | | | i | P | | | | | | | X |
| P | | Groenlandia densa | | | i | P | | | | | | | X |
| P | | Hippuris vulgaris | | | i | P | | | | | | | X |
| P | | Hottonia palustris | | | i | P | | | | | | | X |
| P | | Hydrocharis morsus-ranae | | | | P | | | | | | | X |
| P | | Hydrocotyle vulgaris | | | | P | | | | | | | X |
| P | | Juncus acutiflorus | | | | P | | | | | | | X |
| P | | Juncus bulbosus | | | | P | | | | | | | X |
| P | | Juncus subnodulosus | | | | P | | | | | | | X |
| P | | Lathyrus palustris | | | i | P | | | | | | | X |
| P | | Menyanthes trifoliata | | | i | P | | | | | | | X |
| P | | Oenanthe fistulosa | | | | P | | | | | | | X |
| P | | Parnassia palustris | | | i | P | | | | | | | X |
| P | | Pedicularis palustris | | | i | P | | | | | | | X |
| P | | Peucedanum palustre | | | | P | | | | | | | X |
| P | | Polystichum aculeatum | | | | P | | | | | | | X |
| P | | Potamogeton natans | | | i | P | | | | | | | X |
| P | | Potentilla palustris | | | i | P | | | | | | | X |
| P | | Ranunculus circinatus | | | i | P | | | | | | | X |
| P | | Ranunculus lingua | | | i | P | | | | | | | X |
| P | | Selinum carvifolia | | | i | P | | | | | | | X |



| | | | | | | | | | | | | |
|---|--|---|--|--|---|---|--|--|---|--|--|---|
| P | | Sium latifolium | | | i | P | | | | | | X |
| P | | Sparganium emersum | | | | P | | | | | | X |
| P | | Spiranthes spiralis | | | i | P | | | X | | | |
| P | | Stellaria palustris | | | i | P | | | | | | X |
| P | | Thalictrum flavum | | | i | P | | | | | | X |
| P | | Thysseelinum palustre | | | i | P | | | | | | X |
| P | | Triglochin palustris | | | i | P | | | | | | X |
| P | | Utricularia vulgaris | | | | P | | | | | | X |
| P | | Valeriana dioica | | | i | P | | | | | | X |
| P | | Veronica scutellata | | | i | P | | | | | | X |
| P | | Galium uliginosum var. meratianum | | | | P | | | | | | X |

- **Groupe** : A = Amphibiens, B = Oiseaux, F = Poissons, Fu = Champignons, I = Invertébrés, L = Lichens, M = Mammifères, P = Plantes, R = Reptiles.
- **Unité** : i = individus, p = couples, adults = Adultes matures, area = Superficie en m2, bfemales = Femelles reproductrices, cmales = Mâles chanteurs, colonies = Colonies, fstems = Tiges florales, grids1x1 = Grille 1x1 km, grids10x10 = Grille 10x10 km, grids5x5 = Grille 5x5 km, length = Longueur en km, localities = Stations, logs = Nombre de branches, males = Mâles, shoots = Pousses, stones = Cavités rocheuses, subadults = Sub-adultes, trees = Nombre de troncs, tufts = Touffes.
- **Catégories du point de vue de l'abondance (Cat.)** : C = espèce commune, R = espèce rare, V = espèce très rare, P: espèce présente.
- **Motivation** : **IV, V** : annexe où est inscrite l'espèce (directive « Habitats ») ; **A** : liste rouge nationale ; **B** : espèce endémique ; **C** : conventions internationales ; **D** : autres raisons.



4. DESCRIPTION DU SITE

4.1 Caractère général du site

| Classe d'habitat | Pourcentage de couverture |
|--|---------------------------|
| N06 : Eaux douces intérieures (Eaux stagnantes, Eaux courantes) | 20 % |
| N07 : Marais (vegetation de ceinture), Bas-marais, Tourbières, | 25 % |
| N09 : Pelouses sèches, Steppes | 15 % |
| N10 : Prairies semi-naturelles humides, Prairies mésophiles améliorées | 10 % |
| N14 : Prairies améliorées | 10 % |
| N15 : Autres terres arables | 10 % |
| N16 : Forêts caducifoliées | 5 % |
| N20 : Forêt artificielle en monoculture (ex: Plantations de peupliers ou d'Arbres exotiques) | 4 % |
| N23 : Autres terres (incluant les Zones urbanisées et industrielles, Routes, Décharges, Mines) | 1 % |

Autres caractéristiques du site

La vallée de l'Authie reste l'un des couloirs fluviaux essentiels du Nord de la France, tant dans ses caractéristiques actuelles que par son passé et ses potentialités de restauration.

L'Authie est un fleuve côtier de première catégorie, majeur pour les plaines du Nord-Ouest de la France, et dont le cours sépare approximativement les régions Picardie et Nord-Pas-de-Calais. Avec ses populations de Saumon atlantique, elle est un élément important du réseau fluvial et piscicole du Nord-Ouest de la France. Bien qu'elle n'occupe au niveau national qu'un rang faible pour les effectifs "captures" de saumon, elle est avec la Bresle, l'une des seules rivières de la Seine au Danemark à être encore fréquentée par ce poisson. Sa conservation apparaît en connaissance de cause comme un choix stratégique fondamental sur le plan biogéographique européen.

La diversité ichtyologique de l'Authie, les habitats aquatiques rhéophiles et lenticques sont d'autres bioindicateurs de l'intérêt du cours d'eau et de sa représentativité des hydrosystèmes fluviaux nord-atlantiques basiques.

L'élargissement local du lit majeur permet de prendre compte une séquence exemplaire d'habitats alluviaux aquatiques et terrestres. Le système alluvial tourbeux alcalin de type atlantique/subatlantique de l'Authie, autrefois largement représenté dans la moyenne et basse vallée de l'Authie, fortement réduit aujourd'hui suite aux drainages et assèchements divers, présente encore un cortège typique et représentatif de milieux. En particulier, les habitats aquatiques, les roselières et cariçaies associées aux secteurs de tremblants, ont ici un développement remarquable et coenotiquement saturé, tandis que persistent quelques-uns des derniers lambeaux de pré oligotrophe tourbeux alcalin atlantique et de ceintures oligo-mésotrophes vivaces amphibiennes atlantiques à *Apium repens* et *Baldellia ranunculoides*.

Les vallées sèches avec leurs caractéristiques sud-artésiennes (relief accentué avec ravins et cavées, affleurements marneux, pluviosité et hygrométrie de l'air accrues) sont des mosaïques d'habitats calcicoles solidaires et complémentaires, pelouses, prairies mésotrophes, ourlets et fourrés, forêts de pente, qui combinées aux variations d'exposition, proposent un réseau exemplaire de pelouses calcicoles originales et typiques.

Vulnérabilité : La régression ou la disparition des pratiques de fauche, pâturage, étrépage, tourbage, l'exportation de nutriments est insuffisante pour maintenir un état trophique correct du système. Il en résulte des phénomènes d'atterrissement et de minéralisation de la tourbe, de vieillissement des roselières, cariçaies, moliniaies au profit des mégaphorbiaies et fourrés hygrophiles. Ces processus ont été gravement accélérés, depuis plus d'un siècle, par les drainages qui ont complètement modifiés, par endroit, l'aspect originel de la vallée en favorisant la mise en place de prairies grasses intensives et le développement de la populiculture. Il s'en est suivi une perte importante de diversité et une régression progressive des intérêts biologiques de la vallée.

L'état de conservation du réseau de pelouses calcicoles est convenable, compte tenu du degré général de dégradation des systèmes pelousaires des plaines nord-ouest suite aux abandons d'exploitation traditionnelle et à la chute des effectifs des populations de lapins.



4.2 Qualité et importance

" côté picard ", l'ensemble présente une grande diversité floristique :

- 16 espèces protégées, dont 1 de la directive (*Apium repens*) en plusieurs stations et populations remarquables
- nombreuses plantes rares et menacées
- diversité et typicité du cortège aquatique alcalin
- cortège turficole et oligotrophe des prés tourbeux et des dépressions inondables

Les intérêts faunistiques sont également majeurs :

- diversité et importance des cortèges d'oiseaux paludicoles
- la partie ouest du site est inventoriée en ZICO
- présence de trois espèces de la directive avec des populations importantes de Triton crêté
- présence de zoocoenoses aquatiques avec Plécoptères

Les habitats pelousaires présentent une importante diversité orchidologique et floristique (3 espèces protégées : *Coeloglossum viride*, *Spiranthes spiralis* et *Parnassia palustris*).

Les habitats forestiers hébergent diverses fougères rares et menacées.

En outre, le site présente encore l'un des rares exemples régionaux de pelouses calcicoles pâturées par les bovins. L'ensemble participe à un échantillonnage représentatif des potentialités coenotiques, floristiques et faunistiques semi-naturelles du plateau picard médian.

4.3 Menaces, pressions et activités ayant une incidence sur le site

Il s'agit des principales incidences et activités ayant des répercussions notables sur le site

| Incidences négatives | | | | |
|----------------------|-----------------------------|---|------------------|-------------------------------|
| Importance | Menaces et pressions [code] | Menaces et pressions [libellé] | Pollution [code] | Intérieur / Extérieur [i o b] |
| H | A02.03 | Retournement de prairies | | B |
| H | A03.03 | Abandon / Absence de fauche | | B |
| H | A04.03 | Abandon de systèmes pastoraux, sous-pâturage | | B |
| H | A08 | Fertilisation | | B |
| H | J02.05 | Modifications du fonctionnement hydrographique | | B |
| Incidences positives | | | | |
| Importance | Menaces et pressions [code] | Menaces et pressions [libellé] | Pollution [code] | Intérieur / Extérieur [i o b] |
| H | A03.02 | Fauche non intensive | | B |
| H | A04.02 | Pâturage extensif | | B |
| H | A05.01 | Elevage | | B |
| H | A06.04 | Arrêt de la mise en culture d'une parcelle | | I |
| H | B02.05 | Production forestière non intensive (en laissant les arbres morts ou dépérissants sur pied) | | I |

- **Importance** : H = grande, M = moyenne, L = faible.
- **Pollution** : N = apport d'azote, P = apport de phosphore/phosphate, A = apport d'acide/acidification, T = substances chimiques inorganiques toxiques, O = substances chimiques organiques toxiques, X = pollutions mixtes.
- **Intérieur / Extérieur** : I = à l'intérieur du site, O = à l'extérieur du site, B = les deux.



4.4 Régime de propriété

| Type | Pourcentage de couverture |
|--------------------------------------|---------------------------|
| Propriété privée (personne physique) | 60 % |
| Domaine communal | 40 % |

4.5 Documentation

Lien(s) :

5.1 Types de désignation aux niveaux national et régional

| Code | Désignation | Pourcentage de couverture |
|------|--|---------------------------|
| 52 | Réserve de chasse et de faune sauvage d'ACCA | 100 % |

5.2 Relation du site considéré avec d'autres sites

Désignés aux niveaux national et régional :

| Code | Appellation du site | Type | Pourcentage de couverture |
|------|---------------------|------|---------------------------|
|------|---------------------|------|---------------------------|

Désignés au niveau international :

| Type | Appellation du site | Type | Pourcentage de couverture |
|------|---------------------|------|---------------------------|
|------|---------------------|------|---------------------------|

5.3 Désignation du site

6. GESTION DU SITE

6.1 Organisme(s) responsable(s) de la gestion du site

Organisation :

Adresse :

Courriel :

6.2 Plan(s) de gestion

Existe-il un plan de gestion en cours de validité ?

Oui Nom : DOCOB
Lien :
<http://natura2000-picardie.fr/documentsUtilesDocob.html>

Non, mais un plan de gestion est en préparation.

Non



6.3 Mesures de conservation



NATURA 2000 - FORMULAIRE STANDARD DE DONNEES

Pour les zones de protection spéciale (ZPS), les propositions de sites d'importance communautaire (pSIC), les sites d'importance communautaire (SIC) et les zones spéciales de conservation (ZSC)

FR2200352 - Réseau de coteaux calcaires du Ponthieu oriental

| | |
|---|-------------------|
| 1. IDENTIFICATION DU SITE | 1 |
| 2. LOCALISATION DU SITE | 2 |
| 3. INFORMATIONS ECOLOGIQUES | 3 |
| 4. DESCRIPTION DU SITE | 6 |
| 5. STATUT DE PROTECTION DU SITE | 7 |
| 6. GESTION DU SITE | 7 |

1. IDENTIFICATION DU SITE

1.1 Type

B (pSIC/SIC/ZSC)

1.2 Code du site

FR2200352

1.3 Appellation du site

Réseau de coteaux calcaires du Ponthieu oriental

1.4 Date de compilation

31/01/1996

1.5 Date d'actualisation

19/08/2015

1.6 Responsables

| Responsable national et européen | Responsable du site | Responsable technique et scientifique national |
|--|--|--|
| Ministère en charge de l'écologie | DREAL Picardie | MNHN - Service du Patrimoine Naturel |
| www.developpement-durable.gouv.fr | www.picardie.developpement-durable.gouv.fr | www.mnhn.fr www.spn.mnhn.fr |
| en3.en.deb.dgaln@developpement-durable.gouv.fr | | natura2000@mnhn.fr |

1.7 Dates de proposition et de désignation / classement du site

Date de transmission à la Commission Européenne : 31/03/1999



(Proposition de classement du site comme SIC)

Dernière date de parution au JO UE : 07/12/2004

(Confirmation de classement du site comme SIC)

ZSC : date de signature du dernier arrêté (JO RF) : 21/12/2010

Texte juridique national de référence pour la désignation comme ZSC : http://www.legifrance.gouv.fr/jo_pdf.do?cidTexte=JORFTEXT000023386564

2. LOCALISATION DU SITE

2.1 Coordonnées du centre du site [en degrés décimaux]

Longitude : 2,15944°

Latitude : 50,10417°

2.2 Superficie totale

93 ha

2.3 Pourcentage de superficie marine

Non concerné

2.4 Code et dénomination de la région administrative

| Code INSEE | Région |
|------------|----------|
| 22 | Picardie |

2.5 Code et dénomination des départements

| Code INSEE | Département | Couverture (%) |
|------------|-------------|----------------|
| 80 | Somme | 100 % |

2.6 Code et dénomination des communes

| Code INSEE | Communes |
|------------|-----------------------|
| 80042 | AUTHEUX |
| 80086 | BERNAVILLE |
| 80108 | BOISBERGUES |
| 80243 | DOMESMONT |
| 80270 | EPECAMPS |
| 80310 | FIENVILLERS |
| 80466 | LANCHES-SAINT-HILAIRE |
| 80614 | OUTREBOIS |

2.7 Région(s) biogéographique(s)

Atlantique (100%)



3. INFORMATIONS ÉCOLOGIQUES

3.1 Types d'habitats présents sur le site et évaluations

| Types d'habitats inscrits à l'annexe I | | | | | Évaluation du site | | | |
|--|----|-----------------------------------|------------------|---------------------|--------------------|---------------------|--------------|--------------------|
| Code | PF | Superficie (ha) (% de couverture) | Grottes [nombre] | Qualité des données | A B C D | A B C | | |
| | | | | | Représentativité | Superficie relative | Conservation | Évaluation globale |
| 5130 <i>Formations à Juniperus communis sur landes ou pelouses calcaires</i> | | 4,02 (4,32 %) | | G | A | C | A | A |
| 6210 <i>Pelouses sèches semi-naturelles et faciès d'embuissonnement sur calcaires (Festuco-Brometalia) (* sites d'orchidées remarquables)</i> | | 6,75 (7,26 %) | | G | A | C | C | B |
| 91E0 <i>Forêts alluviales à Alnus glutinosa et Fraxinus excelsior (Alno-Padion, Alnion incanae, Salicion albae)</i> | X | 0,27 (0,29 %) | | G | D | | | |
| 9120 <i>Hêtraies acidophiles atlantiques à sous-bois à Ilex et parfois à Taxus (Quercion robori-petraeae ou Ilici-Fagenion)</i> | | 2,37 (2,55 %) | | G | B | C | B | B |
| 9130 <i>Hêtraies de l'Asperulo-Fagetum</i> | | 37,6 (40,43 %) | | G | A | C | A | A |
| 9180 <i>Forêts de pentes, éboulis ou ravins du Tilio-Acerion</i> | X | 0,28 (0,3 %) | | G | D | | | |

- **PF** : Forme prioritaire de l'habitat.
- **Qualité des données** : G = «Bonne» (données reposant sur des enquêtes, par exemple); M = «Moyenne» (données partielles + extrapolations, par exemple); P = «Médiocre» (estimation approximative, par exemple).
- **Représentativité** : A = «Excellente» ; B = «Bonne» ; C = «Significative» ; D = «Présence non significative».
- **Superficie relative** : A = $100 \geq p > 15 \%$; B = $15 \geq p > 2 \%$; C = $2 \geq p > 0 \%$.
- **Conservation** : A = «Excellente» ; B = «Bonne» ; C = «Moyenne / réduite».
- **Évaluation globale** : A = «Excellente» ; B = «Bonne» ; C = «Significative».

3.2 Espèces inscrites à l'annexe II de la directive 92/43/CEE et évaluation

| Espèce | | | Population présente sur le site | | | | | Évaluation du site | | | | |
|--------|------|--|---------------------------------|--------|-----|-------|-----------------|---------------------|---------|-------|-------|-------|
| Groupe | Code | Nom scientifique | Type | Taille | | Unité | Cat. C R V P | Qualité des données | A B C D | A B C | | |
| | | | | Min | Max | | | | Pop. | Cons. | Isol. | Glob. |
| I | 6199 | Euplagia quadripunctaria | p | | | i | P | DD | C | B | C | B |



- **Groupe** : A = Amphibiens, B = Oiseaux, F = Poissons, I = Invertébrés, M = Mammifères, P = Plantes, R = Reptiles.
- **Type** : p = espèce résidente (sédentaire), r = reproduction (migratrice), c = concentration (migratrice), w = hivernage (migratrice).
- **Unité** : i = individus, p = couples, adults = Adultes matures, area = Superficie en m², bfemales = Femelles reproductrices, cmales = Mâles chanteurs, colonies = Colonies, fstems = Tiges florales, grids1x1 = Grille 1x1 km, grids10x10 = Grille 10x10 km, grids5x5 = Grille 5x5 km, length = Longueur en km, localities = Stations, logs = Nombre de branches, males = Mâles, shoots = Pousses, stones = Cavités rocheuses, subadults = Sub-adultes, trees = Nombre de troncs, tufts = Touffes.
- **Catégories du point de vue de l'abondance (Cat.)** : C = espèce commune, R = espèce rare, V = espèce très rare, P: espèce présente.
- **Qualité des données** : G = «Bonne» (données reposant sur des enquêtes, par exemple); M =«Moyenne» (données partielles + extrapolations, par exemple); P = «Médiocre» (estimation approximative, par exemple); DD = Données insuffisantes.
- **Population** : A = 100 \geq p > 15 % ; B = 15 \geq p > 2 % ; C = 2 \geq p > 0 % ; D = Non significative.
- **Conservation** : A = «Excellente» ; B = «Bonne» ; C = «Moyenne / réduite».
- **Isolement** : A = population (presque) isolée ; B = population non isolée, mais en marge de son aire de répartition ; C = population non isolée dans son aire de répartition élargie.
- **Evaluation globale** : A = «Excellente» ; B = «Bonne» ; C = «Significative».

3.3 Autres espèces importantes de faune et de flore

| Espèce | | | Population présente sur le site | | | | Motivation | | | | | | |
|--------|------|--|---------------------------------|-----|-------|------|------------------|---|-------------------|---|---|---|---|
| Groupe | Code | Nom scientifique | Taille | | Unité | Cat. | Annexe Dir. Hab. | | Autres catégories | | | | |
| | | | Min | Max | | | IV | V | A | B | C | D | |
| I | | Pyrgus malvae | | | | P | | | | | | | X |
| I | | Thymelicus acteon | | | | P | | | | | | | X |
| I | | Thymelicus lineolus | | | | P | | | | | | | X |
| I | | Cupido minimus | | | | V | | | | | | | X |
| I | | Papilio machaon | | | | P | | | | | | | X |
| I | | Omocestus rufipes | | | | P | | | | | | | X |
| I | | Stenobothrus lineatus | | | | P | | | | | | | X |
| M | | Muscardinus avellanarius | | | | P | X | | | | | X | |
| P | | Blackstonia perfoliata | | | | C | | | | | | | X |
| P | | Campanula glomerata | 2 | 2 | i | P | | | | | | | X |
| P | | Cephalanthera damasonium | | | | C | | | | | | | X |
| P | | Euphrasia stricta | | | | C | | | | | | | X |
| P | | Gentianella germanica | 280 | 340 | i | P | | | | | | | X |



| | | | | | | | | | | | | | |
|---|--|--|-----|-----|---|---|--|--|--|--|--|---|---|
| P | | Parnassia palustris | 126 | 126 | i | P | | | | | | | X |
| P | | Polygala calcarea | | | | P | | | | | | | X |
| P | | Polystichum aculeatum | | | i | P | | | | | | | X |
| P | | Polystichum setiferum | | | | P | | | | | | | X |
| P | | Prunella laciniata | | | | P | | | | | | | X |
| P | | Rhinanthus angustifolius | 60 | 80 | i | P | | | | | | | X |
| P | | Seseli montanum | | | | P | | | | | | | X |
| R | | Vipera berus | | | | P | | | | | | X | |

- **Groupe** : A = Amphibiens, B = Oiseaux, F = Poissons, Fu = Champignons, I = Invertébrés, L = Lichens, M = Mammifères, P = Plantes, R = Reptiles.
- **Unité** : i = individus, p = couples, adults = Adultes matures, area = Superficie en m2, bfemales = Femelles reproductrices, cmales = Mâles chanteurs, colonies = Colonies, fstems = Tiges florales, grids1x1 = Grille 1x1 km, grids10x10 = Grille 10x10 km, grids5x5 = Grille 5x5 km, length = Longueur en km, localities = Stations, logs = Nombre de branches, males = Mâles, shoots = Pousses, stones = Cavités rocheuses, subadults = Sub-adultes, trees = Nombre de troncs, tufts = Touffes.
- **Catégories du point de vue de l'abondance (Cat.)** : C = espèce commune, R = espèce rare, V = espèce très rare, P: espèce présente.
- **Motivation** : IV, V : annexe où est inscrite l'espèce (directive «Habitats») ; A : liste rouge nationale ; B : espèce endémique ; C : conventions internationales ; D : autres raisons.