

compétence dans la matière qui fait l'objet de la consultation (salarié de l'ASA, agent de l'Etat, comptable public, etc.) et lorsqu'ils y sont invités.

### Chapitre 3 : les dispositions financières

#### Article 13 : Comptable de l'association

Les fonctions de comptable de l'association syndicale autorisée sont confiées à son comptable direct du Trésor désigné par le préfet sur proposition du syndicat, après avis du trésorier-payeur général.

Le comptable de l'association syndicale autorisée est chargé seul et sous sa responsabilité d'exécuter les recettes et les dépenses, de procéder au recouvrement de tous les revenus de l'association ainsi que de toutes les sommes qui lui seraient dues, ainsi que d'acquitter les dépenses ordonnancées par le président jusqu'à concurrence des crédits régulièrement accordés.

La comptable portera à la connaissance du Syndicat le bilan des dépenses et des recettes effectuées l'année précédente.

#### Article 14 : Voies et moyens nécessaires pour subvenir à la dépense

Les recettes de l'ASA comprennent :

- Les redevances dues par ses membres;
- Le produit des emprunts;
- Les subventions de diverses origines;
- Les recettes des conventions relatives aux activités accessoires de l'association;
- Les redevances diverses résultant des conventions d'occupation de ses propriétés privées ou publiques
- Ainsi que toutes les ressources prévues à l'article 31 de l'Ordonnance du 1<sup>er</sup> juillet 2004 relative aux associations syndicales de propriétaires.

Le montant des recettes annuelles devra permettre de faire face :

- Aux intérêts et aux annuités d'amortissement des emprunts restant dûs;
- Aux frais généraux annuels d'exploitation, d'entretien et de fonctionnement des ouvrages de l'association;
- Aux frais de fonctionnement et d'administration générale de l'association;
- Aux déficits éventuels de réserve destinés à faire face aux éventuels retards dans le recouvrement des cotisations dues par les membres, aux grosses réparations et au renouvellement des équipements.

Le recouvrement des créances de l'association s'effectue comme en matière de contributions directes.

Les redevances syndicales sont établies annuellement et sont dues par les membres appartenant à l'association au 1<sup>er</sup> janvier de l'année de leur liquidation.

6/8

Les redevances annuelles feront l'objet d'un ou plusieurs appels de cotisations selon des modalités fixées par le syndicat.

Les bases de répartition des redevances entre les membres de l'association tiennent compte de l'intérêt de chaque propriété à l'exécution des missions de l'association et sont établies ou modifiées par le syndicat selon les règles suivantes :

- Le syndicat élabore un projet de base de répartition des dépenses entre les membres de l'association, accompagné d'un tableau faisant état pour chaque membre de la proportion suivant laquelle il constitue et d'un mémoire explicatif indiquant les éléments de ses calculs et assorti le cas échéant d'un plan de classement des propriétés en fonction de leur intérêt à l'exécution des missions de l'association et d'un tableau faisant connaître la valeur attribuée à chaque classe;
- Un exemplaire du projet et ses annexes et un registre destiné à recevoir les observations des membres de l'association sont déposés pendant quinze jours au siège de l'association;
- Ce dépôt est annoncé par affichage dans chacune des communes sur le territoire desquelles s'étend le périmètre de l'association ou publication dans un journal d'annonces légales du département siège de l'association, ou par tout autre moyen de publicité au choix du syndicat.
- A l'expiration de ce délai, le syndicat examine les observations des membres de l'association. Il arrête ensuite les bases de répartition des dépenses. Cette délibération est notifiée aux membres de l'association par le président.

Le mode de répartition ainsi défini s'applique aussi aux redevances spéciales relatives à l'exécution financière des jugements et transactions sauf décision contraire du syndicat. Le membre bénéficiaire du jugement ou partie à la transaction n'est pas soumis à la redevance y afférente.

#### **Chapitre 4 : Les dispositions relatives à l'intervention de l'ASA :**

##### **Article 15 : Charges et contraintes supportées par les membres**

Les contraintes résultant des travaux et ouvrages de l'association, tant pour leur création que pour leur fonctionnement font partie des obligations au sens de l'article 3 de l'ordonnance du 1<sup>er</sup> juillet 2004.

##### **Article 16 : Propriété et entretien des ouvrages**

L'Association Syndicale Autorisée est propriétaire des ouvrages qu'elle réalise en qualité de maître d'ouvrage dans le cadre de son projet statuaire et, à ce titre, en assure l'entretien. (voir liste en annexe)



## Chapitre 5 : Modification des statuts - Dissolution

### Article 17 : Modification statutaire de l'association

Les modifications statutaires autres que celles portant sur l'objet ou sur le périmètre syndical (extension, distraction) font l'objet d'une délibération de l'assemblée des propriétaires convoquée en session extraordinaire à cet effet puis sont soumises à l'autorisation du préfet.

Les modifications de l'objet ou du périmètre de l'association sont soumises aux conditions fixées par les articles 37 et 38 de l'ordonnance du 1<sup>er</sup> juillet 2004 et les articles 67 à 70 du décret du 3 mai 2006.

L'Assemblée des propriétaires qui se prononce sur les propositions de modification de l'objet ou du périmètre de l'association est composée par l'ensemble des propriétaires membres de l'association, y compris ceux ne siégeant pas à « l'assemblée des propriétaires » organe de l'association au sens de l'article 18 de l'ordonnance du 1<sup>er</sup> juillet 2004.

### Article 18 : Agrégation volontaire

La décision d'extension est prise par simple délibération du syndicat puis soumise à l'autorisation de préfet lorsque :

- L'extension du périmètre porte sur une surface inférieure à 7% de la superficie précédemment incluse dans le périmètre de l'association;
- A été recueillie, par écrit, l'adhésion de chaque propriétaire des immeubles susceptibles d'être inclus dans le périmètre;
- A la demande de l'autorité administrative, l'avis de chaque commune intéressée a été recueilli par écrit.

### Article 19 : Dissolution de l'association

L'assemblée des propriétaires qui se prononce sur la dissolution de l'association est composée par l'ensemble des propriétaires membres de l'association.

L'Association peut être dissoute lorsque la majorité des propriétaires représentant au moins les deux tiers de la superficie des propriétés ou les deux tiers des propriétaires représentant plus de la moitié de la superficie des propriétés se sont prononcés favorablement à la dissolution.

Les conditions dans lesquelles l'association est dissoute ainsi que la dévolution du passif et de l'actif sont déterminées soit par le syndicat, soit, à défaut, par un liquidateur nommé par l'autorité administrative. Elles doivent tenir compte des droits des tiers et sont mentionnées dans l'acte prononçant la dissolution. Les propriétaires membres de l'association sont redevables des dettes de l'association jusqu'à leur extinction totale.

Les dettes peuvent être prises en charge par une collectivité territoriale ou un organisme tiers selon des modalités à fixer dans l'arrêté de dissolution.

Annexe 1 : liste des terrains inclus dans le périmètre

Annexe 2 : liste et références cadastrales des propriétés du syndicat

8/8





## II. TABLEAU DES ACTIONS

Consistance	Cours d'eau /fossé	Commune	Action	Programmation	Année 1	Année 2	Année 3	Année 4	Année 5	Année 6	Année 7	Année 8	Année 9	Année 10	Quantité totale sur 10 ans	Coût estimatif total sur 10 ans	Localisation sur atlas
<b>Authie</b>																	
Entretien	Cours d'eau	DOURIEZ	Entretien de passe à poissons	10 ans	105,60 €	105,60 €	105,60 €	105,60 €	105,60 €	105,60 €	105,60 €	105,60 €	105,60 €	105,60 €	10 U	1 056,00 €	16
Entretien	Cours d'eau	DOURIEZ	Surveillance de points de repère	10 ans	52,80 €	52,80 €	52,80 €	52,80 €	52,80 €	52,80 €	52,80 €	52,80 €	52,80 €	52,80 €	10 U	528,00 €	16
Entretien	Cours d'eau	MAINTENAY - NAMPONT - ARGOULES	Surveillance de points de repère	10 ans	52,80 €	52,80 €	52,80 €	52,80 €	52,80 €	52,80 €	52,80 €	52,80 €	52,80 €	52,80 €	10 U	528,00 €	nl
Entretien	Cours d'eau	TIGNY-NOYELLE	Surveillance de points de repère	10 ans	52,80 €	52,80 €	52,80 €	52,80 €	52,80 €	52,80 €	52,80 €	52,80 €	52,80 €	52,80 €	10 U	528,00 €	42
Entretien	Cours d'eau	ARGOULES	Surveillance de points de repère	10 ans	52,80 €	52,80 €	52,80 €	52,80 €	52,80 €	52,80 €	52,80 €	52,80 €	52,80 €	52,80 €	10 U	528,00 €	nl
Entretien	Cours d'eau	ARGOULES	Surveillance de points de repère	10 ans	52,80 €	52,80 €	52,80 €	52,80 €	52,80 €	52,80 €	52,80 €	52,80 €	52,80 €	52,80 €	10 U	528,00 €	23
Entretien	Cours d'eau	DOMPIERRE-SUR-AUTHIE	Surveillance de points de repère	10 ans	52,80 €	52,80 €	52,80 €	52,80 €	52,80 €	52,80 €	52,80 €	52,80 €	52,80 €	52,80 €	10 U	528,00 €	31
Entretien	Cours d'eau	SAULCHOY	Entretien de passe à poissons	8 ans			105,60 €	105,60 €	105,60 €	105,60 €	105,60 €	105,60 €	105,60 €	105,60 €	8 U	844,80 €	23
Entretien	Cours d'eau	SAULCHOY	Surveillance de points de repère	10 ans	52,80 €	52,80 €	52,80 €	52,80 €	52,80 €	52,80 €	52,80 €	52,80 €	52,80 €	52,80 €	10 U	528,00 €	23
Restauration	Cours d'eau	DOMPIERRE-SUR-AUTHIE	Aménagement de pompe à museau	Année 5					450,00 €						1 U	450,00 €	20
Restauration	Cours d'eau	DOMPIERRE-SUR-AUTHIE	Aménagement de pompe à museau	Année 5					450,00 €						1 U	450,00 €	30
Restauration	Cours d'eau	DOMPIERRE-SUR-AUTHIE	Aménagement de pompe à museau	Année 5					450,00 €						1 U	450,00 €	29
Restauration	Cours d'eau	DOMPIERRE-SUR-AUTHIE	Aménagement de pompe à museau	Année 5					450,00 €						1 U	450,00 €	30
Restauration	Cours d'eau	DOMPIERRE-SUR-AUTHIE	Aménagement de pompe à museau	Année 5					450,00 €						1 U	450,00 €	30
Restauration	Cours d'eau	DOMPIERRE-SUR-AUTHIE	Pose de clôture avec passage d'homme	Année 5					1 805,27 €						334 ml	1 805,27 €	30
Restauration	Cours d'eau	DOMPIERRE-SUR-AUTHIE	Pose de clôture avec passage d'homme	Année 5					6 021,17 €						1114 ml	6 021,17 €	20, 29 et 30
					475,20 €	475,20 €	580,80 €	580,80 €	10 657,24 €	580,80 €	580,80 €	580,80 €	580,80 €	580,80 €		15 673,24 €	

<b>Canal de Dompiere-Argoules</b>																	
Entretien	Cours d'eau	ARGOULES	Entretien de la ripisylve avant curage	Année 3			20 320,00 €								1016 ml	20 320,00 €	23 et 24
Entretien	Cours d'eau	ARGOULES	Implantation d'une ripisylve par gestion de la repousse spontanée	Année 6						6 705,60 €					5080 m2	6 705,60 €	23 et 24
Entretien	Cours d'eau	ARGOULES	Reprofilage du lit mineur par curage	Année 3			19 507,20 €								2438 m3	19 507,20 €	23 et 24
Entretien	Cours d'eau	ARGOULES - DOMINOIS	Faucardage annuel	10 ans	1 387,80 €	1 387,80 €	1 387,80 €	1 387,80 €	1 387,80 €	1 387,80 €	1 387,80 €	1 387,80 €	1 387,80 €	1 387,80 €	4626 m2	13 878,00 €	23, 24, 25 et 26
Entretien	Cours d'eau	DOMINOIS	Abattage de peupliers	Année 2		1 610,00 €								23 U	1 610,00 €	25	
Entretien	Cours d'eau	DOMINOIS	Entretien de la ripisylve avant curage	Année 4				19 140,00 €							957 ml	19 140,00 €	24 et 25
Entretien	Cours d'eau	DOMINOIS	Entretien de la ripisylve avant curage	Année 5					20 380,00 €						1019 ml	20 380,00 €	25 et 26
Entretien	Cours d'eau	DOMINOIS	Implantation d'une ripisylve par gestion de la repousse spontanée	Année 7							6 316,20 €				4785 m2	6 316,20 €	24 et 25
Entretien	Cours d'eau	DOMINOIS	Implantation d'une ripisylve par gestion de la repousse spontanée	Année 8								6 725,40 €			5095 m2	6 725,40 €	25 et 26
Entretien	Cours d'eau	DOMINOIS	Reprofilage du lit mineur par curage	Année 4			11 484,00 €								1436 m3	11 484,00 €	24 et 25
Entretien	Cours d'eau	DOMINOIS	Reprofilage du lit mineur par curage	Année 5				12 228,00 €							1529 m3	12 228,00 €	25 et 26
Entretien	Cours d'eau	DOMINOIS - PONCHES-ESTRIVAL	Débroussaillage	Année 8								2 653,20 €			2010 m2	2 653,20 €	27
Entretien	Cours d'eau	DOMINOIS - PONCHES-ESTRIVAL	Elagage	Année 8								212,26 €			402 ml	212,26 €	27
Entretien	Cours d'eau	DOMPIERRE-SUR-AUTHIE - PONCHES-ESTRIVAL	Abattage de peupliers	Année 7							70,00 €				1 U	70,00 €	29
Entretien	Cours d'eau	DOMPIERRE-SUR-AUTHIE - PONCHES-ESTRIVAL	Entretien de la ripisylve avant curage	Année 7						14 360,00 €					718 ml	14 360,00 €	29
Entretien	Cours d'eau	DOMPIERRE-SUR-AUTHIE - PONCHES-ESTRIVAL	Implantation d'une ripisylve par gestion de la repousse spontanée	Année 10									4 738,80 €		3590 m2	4 738,80 €	29
Entretien	Cours d'eau	DOMPIERRE-SUR-AUTHIE - PONCHES-ESTRIVAL	Reprofilage du lit mineur par curage	Année 7						15 508,80 €					1939 m3	15 508,80 €	29
Entretien	Cours d'eau	PONCHES-ESTRIVAL	Abattage pour éclaircissement	Année 8								4 960,00 €			248 ml	4 960,00 €	27
Entretien	Cours d'eau	PONCHES-ESTRIVAL	Entretien de la ripisylve avant curage	Année 6					4 160,00 €						208 ml	4 160,00 €	28
Entretien	Cours d'eau	PONCHES-ESTRIVAL	Entretien de la ripisylve avant curage	Année 6					16 760,00 €						838 ml	16 760,00 €	28 et 29
Entretien	Cours d'eau	PONCHES-ESTRIVAL	Implantation d'une ripisylve par gestion de la repousse spontanée	Année 9								5 530,80 €			4190 m2	5 530,80 €	28 et 29
Entretien	Cours d'eau	PONCHES-ESTRIVAL	Implantation d'une ripisylve par gestion de la repousse spontanée	Année 9								1 372,80 €			1040 m2	1 372,80 €	28
Entretien	Cours d'eau	PONCHES-ESTRIVAL	Reprofilage du lit mineur par curage	Année 6						10 056,00 €					1257 m3	10 056,00 €	28 et 29
Entretien	Cours d'eau	PONCHES-ESTRIVAL	Faucardage annuel	10 ans	556,65 €	556,65 €	556,65 €	556,65 €	556,65 €	556,65 €	556,65 €	556,65 €	556,65 €	556,65 €	1856 m2	5 566,50 €	28 et 29
Entretien	Cours d'eau	PONCHES-ESTRIVAL	Suppression d'embâcle	Année 1	264,00 €										1 U	264,00 €	27
Entretien	Cours d'eau	PONCHES-ESTRIVAL	Suppression d'embâcle	Année 1	264,00 €										1 U	264,00 €	27
Entretien	Cours d'eau	PONCHES-ESTRIVAL	Débroussaillage	Année 8								369,60 €			280 m2	369,60 €	27
Restauration	Cours d'eau	DOMPIERRE-SUR-AUTHIE	Colmatage des abreuvoirs sauvages	Année 6						40,00 €					1 U	40,00 €	30
Restauration	Cours d'eau	DOMPIERRE-SUR-AUTHIE	Colmatage des abreuvoirs sauvages	Année 6						40,00 €					1 U	40,00 €	30
Restauration	Cours d'eau	DOMPIERRE-SUR-AUTHIE	Colmatage des abreuvoirs sauvages	Année 6						40,00 €					1 U	40,00 €	30
Restauration	Cours d'eau	DOMPIERRE-SUR-AUTHIE	Colmatage des abreuvoirs sauvages	Année 6						40,00 €					1 U	40,00 €	30
Restauration	Cours d'eau	PONCHES-ESTRIVAL	Aménagement de pompe à museau	Année 6					450,00 €						1 U	450,00 €	28
Restauration	Cours d'eau	PONCHES-ESTRIVAL	Aménagement de pompe à museau	Année 6					450,00 €						1 U	450,00 €	27
Restauration	Cours d'eau	PONCHES-ESTRIVAL	Aménagement de pompe à museau	Année 6					450,00 €						1 U	450,00 €	27
Restauration	Cours d'eau	PONCHES-ESTRIVAL	Restauration de section par la création d'un pied de berge	Année 6						3 120,00 €					208 ml	3 120,00 €	28
Restauration	Cours d'eau	PONCHES-ESTRIVAL	Colmatage des abreuvoirs sauvages	Année 6						40,00 €					1 U	40,00 €	28
Restauration	Cours d'eau	PONCHES-ESTRIVAL	Colmatage des abreuvoirs sauvages	Année 6						40,00 €					1 U	40,00 €	27
Restauration	Cours d'eau	PONCHES-ESTRIVAL	Colmatage des abreuvoirs sauvages	Année 6						40,00 €					1 U	40,00 €	27
					2 472,45 €	3 554,45 €	41 771,65 €	32 568,45 €	34 552,45 €	44 376,05 €	38 199,45 €	16 864,91 €	8 848,05 €	6 683,25 €		229 891,16 €	



Consistance	Cours d'eau /fossé	Commune	Action	Programmation	Année 1	Année 2	Année 3	Année 4	Année 5	Année 6	Année 7	Année 8	Année 9	Année 10	Quantité totale sur 10 ans	Coût estimatif total sur 10 ans	Localisation sur atlas
Canal de Fresne																	
Entretien	Cours d'eau	NAMPONT	Entretien de la ripisylve avant curage	Année 4				14 200,00 €							710 ml	14 200,00 €	38
Entretien	Cours d'eau	NAMPONT	Entretien de la ripisylve avant curage	Année 5					15 800,00 €						790 ml	15 800,00 €	37
Entretien	Cours d'eau	NAMPONT	Entretien de la ripisylve avant curage	Année 6						6 200,00 €					310 ml	6 200,00 €	37
Entretien	Cours d'eau	NAMPONT	Entretien de la ripisylve avant curage	Année 6						5 440,00 €					272 ml	5 440,00 €	36 et 37
Entretien	Cours d'eau	NAMPONT	Entretien de la ripisylve avant curage	Année 7							14 340,00 €				717 ml	14 340,00 €	35 et 36
Entretien	Cours d'eau	NAMPONT	Entretien de la ripisylve avant curage	Année 8								14 520,00 €			726 ml	14 520,00 €	35 et 39
Entretien	Cours d'eau	NAMPONT	Implantation d'une ripisylve par gestion de la repousse spontanée	Année 10										4 732,20 €	3585 m2	4 732,20 €	35 et 36
Entretien	Cours d'eau	NAMPONT	Implantation d'une ripisylve par gestion de la repousse spontanée	Année 9									1 795,20 €		1360 m2	1 795,20 €	36 et 37
Entretien	Cours d'eau	NAMPONT	Implantation d'une ripisylve par gestion de la repousse spontanée	Année 7							4 686,00 €				3550 m2	4 686,00 €	38
Entretien	Cours d'eau	NAMPONT	Implantation d'une ripisylve par gestion de la repousse spontanée	Année 8								5 214,00 €			3950 m2	5 214,00 €	37
Entretien	Cours d'eau	NAMPONT	Implantation d'une ripisylve par gestion de la repousse spontanée	Année 8								4 791,60 €			3630 m2	4 791,60 €	35 et 39
Entretien	Cours d'eau	NAMPONT	Implantation d'une ripisylve par gestion de la repousse spontanée	Année 9									2 046,00 €		1550 m2	2 046,00 €	37
Entretien	Cours d'eau	NAMPONT	Reprofilage du lit mineur par curage	Année 5					17 064,00 €						2133 m3	17 064,00 €	37
Entretien	Cours d'eau	NAMPONT	Reprofilage du lit mineur par curage	Année 6						10 416,00 €					1302 m3	10 416,00 €	37
Entretien	Cours d'eau	NAMPONT	Reprofilage du lit mineur par curage	Année 6						3 590,40 €					449 m3	3 590,40 €	36 et 37
Entretien	Cours d'eau	NAMPONT	Reprofilage du lit mineur par curage	Année 4				11 928,00 €							1491 m3	11 928,00 €	38
Entretien	Cours d'eau	NAMPONT	Reprofilage du lit mineur par curage	Année 7							9 464,40 €				1183 m3	9 464,40 €	35 et 36
Entretien	Cours d'eau	NAMPONT	Reprofilage du lit mineur par curage	Année 8								12 196,80 €			1525 m3	12 196,80 €	35 et 39
Entretien	Cours d'eau	NAMPONT - VILLERS-SUR-AUTHIE	Faucardage ponctuel	3 ans		221,25 €			221,25 €				221,25 €		2213 m2	663,75 €	34
Entretien	Cours d'eau	VILLERS-SUR-AUTHIE	Débroussaillage	Année 3			277,20 €								210 m2	277,20 €	34
Entretien	Cours d'eau	VILLERS-SUR-AUTHIE	Débroussaillage	Année 3			198,00 €								150 m2	198,00 €	34
Entretien	Cours d'eau	VILLERS-SUR-AUTHIE	Débroussaillage	Année 3			99,00 €								75 m2	99,00 €	34
Entretien	Cours d'eau	VILLERS-SUR-AUTHIE	Débroussaillage	Année 3			297,00 €								225 m2	297,00 €	34
Entretien	Cours d'eau	VILLERS-SUR-AUTHIE	Débroussaillage	Année 3			646,80 €								490 m2	646,80 €	34
Entretien	Cours d'eau	VILLERS-SUR-AUTHIE	Débroussaillage	Année 3			204,60 €								155 m2	204,60 €	34
Entretien	Cours d'eau	VILLERS-SUR-AUTHIE	Débroussaillage	Année 3			39,60 €								30 m2	39,60 €	34
Entretien	Cours d'eau	VILLERS-SUR-AUTHIE	Débroussaillage	Année 6					719,40 €						545 m2	719,40 €	34
Entretien	Cours d'eau	VILLERS-SUR-AUTHIE	Débroussaillage	Année 3			462,00 €								350 m2	462,00 €	34
Entretien	Cours d'eau	VILLERS-SUR-AUTHIE	Débroussaillage	Année 3			369,60 €								280 m2	369,60 €	34
Entretien	Cours d'eau	VILLERS-SUR-AUTHIE	Elagage	Année 3			2,22 €								42 ml	2,22 €	34
Entretien	Cours d'eau	VILLERS-SUR-AUTHIE	Elagage	Année 3			7,92 €								15 ml	7,92 €	34
Entretien	Cours d'eau	VILLERS-SUR-AUTHIE	Elagage	Année 3			36,96 €								70 ml	36,96 €	34
Entretien	Cours d'eau	VILLERS-SUR-AUTHIE	Elagage	Année 3			51,74 €								98 ml	51,74 €	34
Entretien	Cours d'eau	VILLERS-SUR-AUTHIE	Suppression de ligneux sur ouvrage	Année 1	132,00 €										1 U	132,00 €	34
Entretien	Cours d'eau	VILLERS-SUR-AUTHIE - COLLINE-BEAUMONT	Surveillance de points de repère	10 ans	52,80 €	52,80 €	52,80 €	52,80 €	52,80 €	52,80 €	52,80 €	52,80 €	52,80 €	52,80 €	10 U	528,00 €	34
					184,80 €	274,05 €	2 745,44 €	26 180,80 €	33 138,05 €	26 418,60 €	28 543,20 €	36 996,45 €	3 894,00 €	4 785,00 €	163 160,39 €		

Consistance	Cours d'eau /fossé	Commune	Action	Programmation	Année 1	Année 2	Année 3	Année 4	Année 5	Année 6	Année 7	Année 8	Année 9	Année 10	Quantité totale sur 10 ans	Coût estimatif total sur 10 ans	Localisation sur atlas
<b>Canal de Raye-Douriez</b>																	
Entretien	Cours d'eau	DOMINOIS - DOURIEZ	Surveillance de points de repère	10 ans	52,80 €	52,80 €	52,80 €	52,80 €	52,80 €	52,80 €	52,80 €	52,80 €	52,80 €	52,80 €	10 U	528,00 €	16
Entretien	Cours d'eau	DOURIEZ	Abattage de peupliers	Année 3			1 960,00 €								28 U	1 960,00 €	17
Entretien	Cours d'eau	DOURIEZ	Abattage de peupliers	Année 3			2 730,00 €								39 U	2 730,00 €	18
Entretien	Cours d'eau	DOURIEZ	Abattage de peupliers	Année 5					560,00 €						8 U	560,00 €	17
Entretien	Cours d'eau	DOURIEZ	Abattage de peupliers	Année 5					280,00 €						4 U	280,00 €	17
Entretien	Cours d'eau	DOURIEZ	Abattage de peupliers	Année 5					210,00 €						3 U	210,00 €	17
Entretien	Cours d'eau	DOURIEZ	Suppression d'embâcle	Année 1	264,00 €										1 U	264,00 €	18
Entretien	Cours d'eau	DOURIEZ - TORTEFONTAINE	Abattage de peupliers	Année 3			1 610,00 €								23 U	1 610,00 €	18
Entretien	Cours d'eau	DOURIEZ - TORTEFONTAINE	Abattage de peupliers	Année 3			840,00 €								12 U	840,00 €	18
Entretien	Cours d'eau	DOURIEZ - TORTEFONTAINE	Faucardage ponctuel	3 ans		47,10 €			47,10 €			47,10 €			471 m2	141,30 €	18
Entretien	Cours d'eau	DOURIEZ - TORTEFONTAINE	Suppression d'embâcle	Année 1	264,00 €										1 U	264,00 €	18
Entretien	Cours d'eau	TORTEFONTAINE	Abattage de peupliers	Année 3			140,00 €								2 U	140,00 €	19
Entretien	Cours d'eau	TORTEFONTAINE	Abattage de peupliers	Année 3			210,00 €								3 U	210,00 €	19
Entretien	Cours d'eau	TORTEFONTAINE	Abattage de peupliers	Année 3			140,00 €								2 U	140,00 €	19
Entretien	Cours d'eau	TORTEFONTAINE	Abattage de peupliers	Année 3			350,00 €								5 U	350,00 €	19
Entretien	Cours d'eau	TORTEFONTAINE	Abattage de peupliers	Année 3			210,00 €								3 U	210,00 €	19
Entretien	Cours d'eau	TORTEFONTAINE	Abattage de peupliers	Année 3			560,00 €								8 U	560,00 €	19
Entretien	Cours d'eau	TORTEFONTAINE	Abattage de peupliers	Année 3			630,00 €								9 U	630,00 €	19
Entretien	Cours d'eau	TORTEFONTAINE	Abattage de peupliers	Année 3			490,00 €								7 U	490,00 €	19
Entretien	Cours d'eau	TORTEFONTAINE	Abattage de peupliers	Année 3			1 960,00 €								28 U	1 960,00 €	19
Entretien	Cours d'eau	TORTEFONTAINE	Abattage de peupliers	Année 3			1 190,00 €								17 U	1 190,00 €	20
Entretien	Cours d'eau	TORTEFONTAINE	Abattage de peupliers	Année 3			1 750,00 €								25 U	1 750,00 €	20
Entretien	Cours d'eau	TORTEFONTAINE	Abattage de peupliers	Année 3			1 540,00 €								22 U	1 540,00 €	20
Entretien	Cours d'eau	TORTEFONTAINE	Abattage de peupliers	Année 3			280,00 €								4 U	280,00 €	20
Entretien	Cours d'eau	TORTEFONTAINE	Abattage de peupliers	Année 3			210,00 €								3 U	210,00 €	18
Entretien	Cours d'eau	TORTEFONTAINE	Abattage de peupliers	Année 3			2 450,00 €								35 U	2 450,00 €	18
Entretien	Cours d'eau	TORTEFONTAINE	Abattage de peupliers	Année 3			210,00 €								3 U	210,00 €	18
Entretien	Cours d'eau	TORTEFONTAINE	Abattage de peupliers	Année 3			350,00 €								5 U	350,00 €	19
Entretien	Cours d'eau	TORTEFONTAINE	Abattage de peupliers	Année 3			350,00 €								5 U	350,00 €	19
Entretien	Cours d'eau	TORTEFONTAINE	Abattage de peupliers	Année 3			210,00 €								3 U	210,00 €	19
Entretien	Cours d'eau	TORTEFONTAINE	Abattage de peupliers	Année 3			280,00 €								4 U	280,00 €	19
Entretien	Cours d'eau	TORTEFONTAINE	Abattage de peupliers	Année 3			280,00 €								4 U	280,00 €	19
Entretien	Cours d'eau	TORTEFONTAINE	Abattage de peupliers	Année 3			350,00 €								5 U	350,00 €	19
Entretien	Cours d'eau	TORTEFONTAINE	Abattage de peupliers	Année 3			350,00 €								5 U	350,00 €	19
Entretien	Cours d'eau	TORTEFONTAINE	Abattage de peupliers	Année 3			70,00 €								1 U	70,00 €	19
Entretien	Cours d'eau	TORTEFONTAINE	Abattage de peupliers	Année 3			840,00 €								12 U	840,00 €	19 et 20
Entretien	Cours d'eau	TORTEFONTAINE	Abattage de peupliers	Année 9									140,00 €		2 U	140,00 €	18
Entretien	Cours d'eau	TORTEFONTAINE	Abattage de peupliers	Année 3			140,00 €								2 U	140,00 €	19
Entretien	Cours d'eau	TORTEFONTAINE	Abattage de peupliers	Année 3			210,00 €								3 U	210,00 €	19
Entretien	Cours d'eau	TORTEFONTAINE	Abattage de peupliers	Année 3			280,00 €								4 U	280,00 €	19
Entretien	Cours d'eau	TORTEFONTAINE	Abattage de peupliers	Année 3			140,00 €								2 U	140,00 €	19
Entretien	Cours d'eau	TORTEFONTAINE	Abattage de peupliers	Année 3			210,00 €								3 U	210,00 €	19
Entretien	Cours d'eau	TORTEFONTAINE	Abattage de peupliers	Année 3			140,00 €								2 U	140,00 €	19
Entretien	Cours d'eau	TORTEFONTAINE	Abattage de peupliers	Année 3			910,00 €								13 U	910,00 €	20
Entretien	Cours d'eau	TORTEFONTAINE	Abattage de peupliers	Année 3			210,00 €								3 U	210,00 €	20
Entretien	Cours d'eau	TORTEFONTAINE	Entretien de la ripisylve avant curage	Année 7						12 180,00 €					609 ml	12 180,00 €	19 et 20
Entretien	Cours d'eau	TORTEFONTAINE	Entretien de la ripisylve avant curage	Année 8								11 780,00 €			589 ml	11 780,00 €	20
Entretien	Cours d'eau	TORTEFONTAINE	Implantation d'une ripisylve par gestion de la repousse spontanée	Année 10										4 019,40 €	3045 m2	4 019,40 €	19 et 20
Entretien	Cours d'eau	TORTEFONTAINE	Implantation d'une ripisylve par gestion de la repousse spontanée	Année 8								3 887,40 €			2945 m2	3 887,40 €	20
Entretien	Cours d'eau	TORTEFONTAINE	Reprofilage du lit mineur par curage	Année 7						5 846,40 €					731 m3	5 846,40 €	19 et 20
Entretien	Cours d'eau	TORTEFONTAINE	Reprofilage du lit mineur par curage	Année 8								5 654,40 €			707 m3	5 654,40 €	20
Entretien	Cours d'eau	TORTEFONTAINE	Maintien, fixation, repositionnement d'embâcle	Année 1	300,00 €										1 U	300,00 €	19
Entretien	Cours d'eau	TORTEFONTAINE	Maintien, fixation, repositionnement d'embâcle	Année 1	300,00 €										1 U	300,00 €	19
Entretien	Cours d'eau	TORTEFONTAINE	Maintien, fixation, repositionnement d'embâcle	Année 1	300,00 €										1 U	300,00 €	19
Entretien	Cours d'eau	TORTEFONTAINE	Maintien, fixation, repositionnement d'embâcle	Année 1	300,00 €										1 U	300,00 €	20
Entretien	Cours d'eau	TORTEFONTAINE	Maintien, fixation, repositionnement d'embâcle	Année 1	300,00 €										1 U	300,00 €	20
Restauration	Cours d'eau	DOURIEZ	Pose de clôture avec passage d'homme	Année 1	172,96 €										32 ml	172,96 €	17
Restauration	Cours d'eau	DOURIEZ	Pose de clôture avec passage d'homme	Année 1	508,07 €										94 ml	508,07 €	17
Restauration	Cours d'eau	DOURIEZ	Pose de clôture avec passage d'homme	Année 1	205,39 €										38 ml	205,39 €	17
Restauration	Cours d'eau	DOURIEZ	Colmatage des abreuvoirs sauvages	Année 1	40,00 €										1 U	40,00 €	17
Restauration	Cours d'eau	DOURIEZ	Colmatage des abreuvoirs sauvages	Année 1	40,00 €										1 U	40,00 €	17
Restauration	Cours d'eau	DOURIEZ	Colmatage des abreuvoirs sauvages	Année 1	40,00 €										1 U	40,00 €	17
Entretien	Cours d'eau	DOMPIERRE-SUR-AUTHIE	Entretien de la ripisylve avant curage	Année 10										4 900,00 €	245 ml	4 900,00 €	22
Entretien	Cours d'eau	DOMPIERRE-SUR-AUTHIE	Implantation d'une ripisylve par gestion de la repousse spontanée	Année 9									10 725,00 €		8125 m2	10 725,00 €	20, 21 et 22
Entretien	Cours d'eau	DOMPIERRE-SUR-AUTHIE	Implantation d'une ripisylve par gestion de la repousse spontanée	Année 10										1 617,00 €	1225 m2	1 617,00 €	22
Entretien	Cours d'eau	DOMPIERRE-SUR-AUTHIE	Reprofilage du lit mineur par curage	Année 10											61 m3	490,00 €	22
Entretien	Cours d'eau	DOMPIERRE-SUR-AUTHIE	Faucardage annuel	10 ans	507,15 €	507,15 €	507,15 €	507,15 €	507,15 €	507,15 €	507,15 €	507,15 €	507,15 €	507,15 €	1691 m2	5 071,50 €	20 et 21
Entretien	Cours d'eau	DOMPIERRE-SUR-AUTHIE	Maintien, fixation, repositionnement d'embâcle	Année 1	300,00 €										1 U	300,00 €	22
Entretien	Cours d'eau	DOMPIERRE-SUR-AUTHIE	Maintien, fixation, repositionnement d'embâcle	Année 1	300,00 €										1 U	300,00 €	22
Entretien	Cours d'eau	DOMPIERRE-SUR-AUTHIE	Maintien, fixation, repositionnement d'embâcle	Année 1	300,00 €										1 U	300,00 €	22
Entretien	Cours d'eau	DOMPIERRE-SUR-AUTHIE - TORTEFONTAINE	Entretien de la ripisylve avant curage	Année 9									32 500,00 €		1625 ml	32 500,00 €	20, 21 et 22
Restauration	Cours d'eau	DOMPIERRE-SUR-AUTHIE	Restauration de section par la création d'un pied de berge	Année 9									24 375,00 €		1625 ml	24 375,00 €	20, 21 et 22
					4 534,37 €	607,05 €	25 339,95 €	559,95 €	1 657,05 €	559,95 €	18 586,35 €	21 928,85 €	68 299,95 €	11 586,35 €	153 659,82 €		

Consistance	Cours d'eau /fossé	Commune	Action	Programmation	Année 1	Année 2	Année 3	Année 4	Année 5	Année 6	Année 7	Année 8	Année 9	Année 10	Quantité totale sur 10 ans	Coût estimatif total sur 10 ans	Localisation sur atlas
Canal du marais de Voisin à Dompierre																	
Entretien	Cours d'eau	RAYE-SUR-AUTHIE	Maintien, fixation, repositionnement d'embâcle	Année 1	300,00 €										1 U	300,00 €	33
Entretien	Cours d'eau	RAYE-SUR-AUTHIE	Maintien, fixation, repositionnement d'embâcle	Année 1	300,00 €										1 U	300,00 €	33
Entretien	Cours d'eau	RAYE-SUR-AUTHIE	Débroussaillage	Année 8								211,20 €			160 m2	211,20 €	33
Entretien	Cours d'eau	RAYE-SUR-AUTHIE	Débroussaillage	Année 8								85,80 €			65 m2	85,80 €	33
Entretien	Cours d'eau	RAYE-SUR-AUTHIE	Débroussaillage	Année 8								686,40 €			520 m2	686,40 €	33
Entretien	Cours d'eau	RAYE-SUR-AUTHIE	Elagage	Année 8								51,96 €			82 ml	51,96 €	33
Entretien	Cours d'eau	RAYE-SUR-AUTHIE	Elagage	Année 8								108,35 €			171 ml	108,35 €	33
Entretien	Cours d'eau	RAYE-SUR-AUTHIE	Elagage	Année 8								21,12 €			40 ml	21,12 €	33
Entretien	Cours d'eau	RAYE-SUR-AUTHIE	Elagage	Année 8								1,64 €			31 ml	1,64 €	33
Entretien	Cours d'eau	DOMPIERRE-SUR-AUTHIE	Abattage de peupliers	Année 3			6 860,00 €								98 U	6 860,00 €	32
Entretien	Cours d'eau	DOMPIERRE-SUR-AUTHIE	Abattage de peupliers	Année 9									630,00 €		9 U	630,00 €	31
Entretien	Cours d'eau	DOMPIERRE-SUR-AUTHIE	Entretien de la ripisylve avant curage	Année 10										6 980,00 €	349 ml	6 980,00 €	31
Entretien	Cours d'eau	DOMPIERRE-SUR-AUTHIE	Entretien de la ripisylve avant curage	Année 9									7 580,00 €		379 ml	7 580,00 €	31
Entretien	Cours d'eau	DOMPIERRE-SUR-AUTHIE	Implantation d'une ripisylve par gestion de la repousse spontanée	Année 10										2 303,40 €	1745 m2	2 303,40 €	31
Entretien	Cours d'eau	DOMPIERRE-SUR-AUTHIE	Implantation d'une ripisylve par gestion de la repousse spontanée	Année 9									2 501,40 €		1895 m2	2 501,40 €	31
Entretien	Cours d'eau	DOMPIERRE-SUR-AUTHIE	Reprofilage du lit mineur par curage	Année 10										1 778,40 €	222 m3	1 778,40 €	31
Entretien	Cours d'eau	DOMPIERRE-SUR-AUTHIE	Reprofilage du lit mineur par curage	Année 9									2 728,80 €		341 m3	2 728,80 €	31
Entretien	Cours d'eau	DOMPIERRE-SUR-AUTHIE	Faucardage annuel	10 ans	931,95 €	931,95 €	931,95 €	931,95 €	931,95 €	931,95 €	931,95 €	931,95 €	931,95 €	931,95 €	3107 m2	9 319,50 €	31 et 32
Entretien	Cours d'eau	DOMPIERRE-SUR-AUTHIE	Débroussaillage	Année 10										1 300,20 €	985 m2	1 300,20 €	32
Entretien	Cours d'eau	DOMPIERRE-SUR-AUTHIE	Elagage	Année 10										104,02 €	197 ml	104,02 €	32
Entretien	Cours d'eau	DOMPIERRE-SUR-AUTHIE	Elagage	Année 10										37,38 €	59 ml	37,38 €	32
Entretien	Cours d'eau	DOMPIERRE-SUR-AUTHIE	Elagage	Année 10										11,09 €	21 ml	11,09 €	32
Entretien	Cours d'eau	DOMPIERRE-SUR-AUTHIE	Elagage	Année 10										65,26 €	103 ml	65,26 €	33
Entretien	Cours d'eau	DOMPIERRE-SUR-AUTHIE	Elagage	Année 10										24,82 €	47 ml	24,82 €	33
Entretien	Cours d'eau	DOMPIERRE-SUR-AUTHIE - RAYE-SUR-AUTHIE	Elagage	Année 10										131,79 €	208 ml	131,79 €	33
Restauration	Cours d'eau	DOMPIERRE-SUR-AUTHIE	Aménagement de pompe à museau	Année 10										450,00 €	1 U	450,00 €	31
Restauration	Cours d'eau	DOMPIERRE-SUR-AUTHIE	Aménagement de pompe à museau	Année 10										450,00 €	1 U	450,00 €	32
Restauration	Cours d'eau	DOMPIERRE-SUR-AUTHIE	Aménagement de pompe à museau	Année 10										450,00 €	1 U	450,00 €	32
Restauration	Cours d'eau	DOMPIERRE-SUR-AUTHIE	Aménagement de pompe à museau	Année 10										450,00 €	1 U	450,00 €	32
Restauration	Cours d'eau	DOMPIERRE-SUR-AUTHIE	Aménagement de pompe à museau	Année 10										450,00 €	1 U	450,00 €	22
Restauration	Cours d'eau	DOMPIERRE-SUR-AUTHIE	Aménagement de pompe à museau	Année 10										450,00 €	1 U	450,00 €	22
Restauration	Cours d'eau	DOMPIERRE-SUR-AUTHIE	Déplacement de clôture	Année 10										91,89 €	17 ml	91,89 €	31
Restauration	Cours d'eau	DOMPIERRE-SUR-AUTHIE	Déplacement de clôture	Année 10										356,73 €	66 ml	356,73 €	31
Restauration	Cours d'eau	DOMPIERRE-SUR-AUTHIE	Déplacement de clôture	Année 10										199,99 €	37 ml	199,99 €	31
Restauration	Cours d'eau	DOMPIERRE-SUR-AUTHIE	Pose de clôture avec passage d'homme	Année 10										189,18 €	35 ml	189,18 €	22
Restauration	Cours d'eau	DOMPIERRE-SUR-AUTHIE	Pose de clôture avec passage d'homme	Année 10										97,29 €	18 ml	97,29 €	31
Restauration	Cours d'eau	DOMPIERRE-SUR-AUTHIE	Pose de clôture avec passage d'homme	Année 10										108,10 €	20 ml	108,10 €	31
Restauration	Cours d'eau	DOMPIERRE-SUR-AUTHIE	Pose de clôture avec passage d'homme	Année 10										178,37 €	33 ml	178,37 €	31
Restauration	Cours d'eau	DOMPIERRE-SUR-AUTHIE	Pose de clôture avec passage d'homme	Année 10										399,97 €	74 ml	399,97 €	31
Restauration	Cours d'eau	DOMPIERRE-SUR-AUTHIE	Pose de clôture avec passage d'homme	Année 10										1 059,38 €	196 ml	1 059,38 €	31
Restauration	Cours d'eau	DOMPIERRE-SUR-AUTHIE	Pose de clôture avec passage d'homme	Année 10										340,52 €	63 ml	340,52 €	32
Restauration	Cours d'eau	DOMPIERRE-SUR-AUTHIE	Pose de clôture avec passage d'homme	Année 10										351,33 €	65 ml	351,33 €	32
Restauration	Cours d'eau	DOMPIERRE-SUR-AUTHIE	Pose de clôture avec passage d'homme	Année 10										324,30 €	60 ml	324,30 €	32
Restauration	Cours d'eau	DOMPIERRE-SUR-AUTHIE	Pose de clôture avec passage d'homme	Année 10										81,08 €	15 ml	81,08 €	32
Restauration	Cours d'eau	DOMPIERRE-SUR-AUTHIE	Pose de clôture avec passage d'homme	Année 10										270,25 €	50 ml	270,25 €	31
Restauration	Cours d'eau	DOMPIERRE-SUR-AUTHIE	Pose de clôture avec passage d'homme	Année 10										183,77 €	34 ml	183,77 €	31
Restauration	Cours d'eau	DOMPIERRE-SUR-AUTHIE	Restauration de section par la création d'un pied de berge	Année 10										1 530,00 €	102 ml	1 530,00 €	31
Restauration	Cours d'eau	DOMPIERRE-SUR-AUTHIE	Colmatage des abreuvoirs sauvages	Année 10										40,00 €	1 U	40,00 €	32
Restauration	Cours d'eau	DOMPIERRE-SUR-AUTHIE	Colmatage des abreuvoirs sauvages	Année 10										40,00 €	1 U	40,00 €	31
					1 531,95 €	931,95 €	7 791,95 €	931,95 €	931,95 €	931,95 €	931,95 €	2 098,41 €	14 372,15 €	22 210,42 €		52 664,63 €	



Consistance	Cours d'eau /fossé	Commune	Action	Programmation	Année 1	Année 2	Année 3	Année 4	Année 5	Année 6	Année 7	Année 8	Année 9	Année 10	Quantité totale sur 10 ans	Coût estimatif total sur 10 ans	Localisation sur atlas	
Grand Canal de Douriez-Colline-Beaumont																		
Entretien	Cours d'eau	DOURIEZ	Faucardage ponctuel	3 ans		102,60 €				102,60 €		102,60 €			1026 m2	307,80 €	15	
Entretien	Cours d'eau	DOURIEZ	Suppression d'embâcle	Année 1	264,00 €										1 U	264,00 €	14	
Entretien	Cours d'eau	DOURIEZ	Suppression d'embâcle	Année 1	264,00 €										1 U	264,00 €	14	
Entretien	Cours d'eau	DOURIEZ	Suppression d'embâcle	Année 1	264,00 €										1 U	264,00 €	16	
Entretien	Cours d'eau	DOURIEZ	Suppression d'embâcle	Année 1	264,00 €										1 U	264,00 €	16	
Entretien	Cours d'eau	MAINTENAY	Entretien de la ripisylve avant curage	Année 1	25 100,00 €										1255 ml	25 100,00 €	11	
Entretien	Cours d'eau	MAINTENAY	Entretien de la ripisylve avant curage	Année 10										17 320,00 €	866 ml	17 320,00 €	10	
Entretien	Cours d'eau	MAINTENAY	Entretien de la ripisylve avant curage	Année 9									17 320,00 €		866 ml	17 320,00 €	09 et 10	
Entretien	Cours d'eau	MAINTENAY	Implantation d'une ripisylve par gestion de la repousse spontanée	Année 10										5 715,60 €	4330 m2	5 715,60 €	10	
Entretien	Cours d'eau	MAINTENAY	Implantation d'une ripisylve par gestion de la repousse spontanée	Année 4				8 283,00 €							6275 m2	8 283,00 €	11	
Entretien	Cours d'eau	MAINTENAY	Implantation d'une ripisylve par gestion de la repousse spontanée	Année 9									5 715,60 €		4330 m2	5 715,60 €	09 et 10	
Entretien	Cours d'eau	MAINTENAY	Reprofilage du lit mineur par curage	Année 1	28 112,00 €										3514 m3	28 112,00 €	11	
Entretien	Cours d'eau	MAINTENAY	Reprofilage du lit mineur par curage	Année 10											16 973,60 €	2122 m3	16 973,60 €	10
Entretien	Cours d'eau	MAINTENAY	Faucardage annuel tardif	10 ans	276,15 €	276,15 €	276,15 €	276,15 €	276,15 €	276,15 €	276,15 €	276,15 €	276,15 €	276,15 €	2762 m2	2 761,50 €	10, 11 et 12	
Entretien	Cours d'eau	MAINTENAY - ROUSSENT	Reprofilage du lit mineur par curage	Année 9									14 548,80 €		1819 m3	14 548,80 €	09 et 10	
Entretien	Cours d'eau	MAINTENAY - ROUSSENT	Faucardage annuel	10 ans	501,75 €	501,75 €	501,75 €	501,75 €	501,75 €	501,75 €	501,75 €	501,75 €	501,75 €	501,75 €	1673 m2	5 017,50 €	10	
Entretien	Cours d'eau	MAINTENAY - SAULCHOY	Entretien de la ripisylve avant curage	Année 2		22 440,00 €									1122 ml	22 440,00 €	11, 12 et 13	
Entretien	Cours d'eau	MAINTENAY - SAULCHOY	Implantation d'une ripisylve par gestion de la repousse spontanée	Année 5					7 405,20 €						5610 m2	7 405,20 €	11, 12 et 13	
Entretien	Cours d'eau	MAINTENAY - SAULCHOY	Reprofilage du lit mineur par curage	Année 2		15 708,00 €									1964 m3	15 708,00 €	11,12 et 13	
Entretien	Cours d'eau	NAMPONT - NEMPONT-SAINT-FIRMIN	Suppression d'embâcle	Année 1	264,00 €										1 U	264,00 €	05	
Entretien	Cours d'eau	NEMPONT-SAINT-FIRMIN	Entretien de la ripisylve avant curage	Année 6						16 120,00 €					806 ml	16 120,00 €	07	
Entretien	Cours d'eau	NEMPONT-SAINT-FIRMIN	Implantation d'une ripisylve par gestion de la repousse spontanée	Année 9									5 319,60 €		4030 m2	5 319,60 €	07	
Entretien	Cours d'eau	NEMPONT-SAINT-FIRMIN	Reprofilage du lit mineur par curage	Année 6						9 027,20 €					1128 m3	9 027,20 €	07	
Entretien	Cours d'eau	NEMPONT-SAINT-FIRMIN	Débroussaillage	Année 2		613,80 €									465 m2	613,80 €	06	
Entretien	Cours d'eau	NEMPONT-SAINT-FIRMIN	Débroussaillage	Année 2		554,40 €									420 m2	554,40 €	06	
Entretien	Cours d'eau	NEMPONT-SAINT-FIRMIN	Elagage	Année 2		49,10 €									93 ml	49,10 €	06	
Entretien	Cours d'eau	NEMPONT-SAINT-FIRMIN	Elagage	Année 2		53,22 €									84 ml	53,22 €	06	
Entretien	Cours d'eau	NEMPONT-SAINT-FIRMIN	Surveillance de points de repère	10 ans	52,80 €	52,80 €	52,80 €	52,80 €	52,80 €	52,80 €	52,80 €	52,80 €	52,80 €	52,80 €	10 U	528,00 €	06	
Entretien	Cours d'eau	NEMPONT-SAINT-FIRMIN - ROUSSENT	Entretien de la ripisylve avant curage	Année 7								17 860,00 €			893 ml	17 860,00 €	08	
Entretien	Cours d'eau	NEMPONT-SAINT-FIRMIN - ROUSSENT	Implantation d'une ripisylve par gestion de la repousse spontanée	Année 10										5 893,80 €	4465 m2	5 893,80 €	08	
Entretien	Cours d'eau	NEMPONT-SAINT-FIRMIN - ROUSSENT	Reprofilage du lit mineur par curage	Année 7							25 004,00 €				3126 m3	25 004,00 €	08	
Entretien	Cours d'eau	NEMPONT-SAINT-FIRMIN - ROUSSENT	Faucardage annuel	10 ans	1 060,20 €	1 060,20 €	1 060,20 €	1 060,20 €	1 060,20 €	1 060,20 €	1 060,20 €	1 060,20 €	1 060,20 €	1 060,20 €	3534 m2	10 602,00 €	07, 08 et 09	
Entretien	Cours d'eau	ROUSSENT	Entretien de la ripisylve avant curage	Année 8								17 120,00 €			856 ml	17 120,00 €	09	
Entretien	Cours d'eau	ROUSSENT	Implantation d'une ripisylve par gestion de la repousse spontanée	Année 8								5 649,60 €			4280 m2	5 649,60 €	09	
Entretien	Cours d'eau	ROUSSENT	Reprofilage du lit mineur par curage	Année 8								23 968,00 €			2996 m3	23 968,00 €	09	
Entretien	Cours d'eau	ROUSSENT	Faucardage annuel tardif	10 ans	171,00 €	171,00 €	171,00 €	171,00 €	171,00 €	171,00 €	171,00 €	171,00 €	171,00 €	171,00 €	1710 m2	1 710,00 €	09 et 10	
Entretien	Cours d'eau	SAULCHOY	Entretien de la ripisylve avant curage	Année 3			2 700,00 €								135 ml	2 700,00 €	13	
Entretien	Cours d'eau	SAULCHOY	Entretien de la ripisylve avant curage	Année 4				9 880,00 €							494 ml	9 880,00 €	14	
Entretien	Cours d'eau	SAULCHOY	Entretien de la ripisylve avant curage	Année 3			13 880,00 €								694 ml	13 880,00 €	13	
Entretien	Cours d'eau	SAULCHOY	Entretien de la ripisylve avant curage	Année 3			5 640,00 €								282 ml	5 640,00 €	14	
Entretien	Cours d'eau	SAULCHOY	Implantation d'une ripisylve par gestion de la repousse spontanée	Année 6					891,00 €						675 m2	891,00 €	13	
Entretien	Cours d'eau	SAULCHOY	Implantation d'une ripisylve par gestion de la repousse spontanée	Année 7							3 260,40 €				2470 m2	3 260,40 €	14	
Entretien	Cours d'eau	SAULCHOY	Implantation d'une ripisylve par gestion de la repousse spontanée	Année 6					1 861,20 €						1410 m2	1 861,20 €	14	
Entretien	Cours d'eau	SAULCHOY	Implantation d'une ripisylve par gestion de la repousse spontanée	Année 6					4 580,40 €						3470 m2	4 580,40 €	13	
Entretien	Cours d'eau	SAULCHOY	Reprofilage du lit mineur par curage	Année 3			9 716,00 €								1215 m3	9 716,00 €	13	
Entretien	Cours d'eau	SAULCHOY	Reprofilage du lit mineur par curage	Année 4				1 890,00 €							236 m3	1 890,00 €	13	
Entretien	Cours d'eau	SAULCHOY	Eradication de la Balsamine	Années 1 2 3	443,52 €	443,52 €	443,52 €								140 m2	1 330,56 €	13	
Entretien	Cours d'eau	SAULCHOY	Eradication de la Balsamine	Années 1 2 3	2 027,52 €	2 027,52 €	2 027,52 €								640 m2	6 082,56 €	13	
Entretien	Cours d'eau	TIGNY-NOYELLE	Débroussaillage	Année 8								528,00 €			400 m2	528,00 €	01	
Entretien	Cours d'eau	TIGNY-NOYELLE	Elagage	Année 8								25,34 €			40 ml	25,34 €	01	

Consistance	Cours d'eau /fossé	Commune	Action	Programmation	Année 1	Année 2	Année 3	Année 4	Année 5	Année 6	Année 7	Année 8	Année 9	Année 10	Quantité totale sur 10 ans	Coût estimatif total sur 10 ans	Localisation sur atlas
Grand Canal de Douriez-Colline-Beaumont																	
Restauration	Cours d'eau	DOURIEZ	Aménagement de pompe à museau	Année 3			450,00 €								1 U	450,00 €	15
Restauration	Cours d'eau	DOURIEZ	Aménagement de pompe à museau	Année 3			450,00 €								1 U	450,00 €	15
Restauration	Cours d'eau	DOURIEZ	Pose de clôture avec passage d'homme	Année 3			1 189,10 €								220 ml	1 189,10 €	15
Restauration	Cours d'eau	DOURIEZ	Pose de clôture avec passage d'homme	Année 3			718,87 €								133 ml	718,87 €	15
Restauration	Cours d'eau	DOURIEZ	Pose de clôture avec passage d'homme	Année 3			1 416,11 €								262 ml	1 416,11 €	16
Restauration	Cours d'eau	DOURIEZ	Décolmatage des sources	Année 3			850,00 €								17 U	850,00 €	14, 15 et 16
Restauration	Cours d'eau	DOURIEZ	Colmatage des abreuvoirs sauvages	Année 3			40,00 €								1 U	40,00 €	15
Restauration	Cours d'eau	DOURIEZ	Colmatage des abreuvoirs sauvages	Année 3			40,00 €								1 U	40,00 €	15
Restauration	Cours d'eau	DOURIEZ	Colmatage des abreuvoirs sauvages	Année 3			40,00 €								1 U	40,00 €	15
Restauration	Cours d'eau	MAINTENAY	Aménagement de pompe à museau	Année 3			450,00 €								1 U	450,00 €	11
Restauration	Cours d'eau	MAINTENAY	Aménagement de pompe à museau	Année 3			450,00 €								1 U	450,00 €	11
Restauration	Cours d'eau	MAINTENAY	Pose de clôture avec passage d'homme	Année 3			621,58 €								115 ml	621,58 €	11
Restauration	Cours d'eau	MAINTENAY	Pose de clôture avec passage d'homme	Année 3			91,89 €								17 ml	91,89 €	11
Restauration	Cours d'eau	MAINTENAY	Pose de clôture avec passage d'homme	Année 3			210,80 €								39 ml	210,80 €	11
Restauration	Cours d'eau	MAINTENAY	Pose de clôture avec passage d'homme	Année 3			772,92 €								143 ml	772,92 €	11
Restauration	Cours d'eau	MAINTENAY	Pose de clôture avec passage d'homme	Année 3			443,21 €								82 ml	443,21 €	11
Restauration	Cours d'eau	MAINTENAY	Pose de clôture avec passage d'homme	Année 3			1 253,96 €								232 ml	1 253,96 €	11
Restauration	Cours d'eau	MAINTENAY	Pose de clôture avec passage d'homme	Année 3			135,13 €								25 ml	135,13 €	11
Restauration	Cours d'eau	MAINTENAY	Pose de clôture avec passage d'homme	Année 3			405,38 €								75 ml	405,38 €	11
Restauration	Cours d'eau	SAULCHOY	Aménagement de pompe à museau	Année 3			450,00 €								1 U	450,00 €	13
Restauration	Cours d'eau	SAULCHOY	Aménagement de pompe à museau	Année 3			450,00 €								1 U	450,00 €	13
Restauration	Cours d'eau	SAULCHOY	Aménagement de pompe à museau	Année 3			450,00 €								1 U	450,00 €	13
Restauration	Cours d'eau	SAULCHOY	Aménagement de pompe à museau	Année 3			450,00 €								1 U	450,00 €	13
Restauration	Cours d'eau	SAULCHOY	Aménagement de pompe à museau	Année 3			450,00 €								1 U	450,00 €	14
Restauration	Cours d'eau	SAULCHOY	Pose de clôture avec passage d'homme	Année 3			891,83 €								165 ml	891,83 €	13
Restauration	Cours d'eau	SAULCHOY	Pose de clôture avec passage d'homme	Année 3			545,91 €								101 ml	545,91 €	13
Restauration	Cours d'eau	SAULCHOY	Pose de clôture avec passage d'homme	Année 3			578,34 €								107 ml	578,34 €	13
Restauration	Cours d'eau	SAULCHOY	Pose de clôture avec passage d'homme	Année 3			529,69 €								98 ml	529,69 €	13
Restauration	Cours d'eau	SAULCHOY	Pose de clôture avec passage d'homme	Année 3			372,95 €								69 ml	372,95 €	13
Restauration	Cours d'eau	SAULCHOY	Pose de clôture avec passage d'homme	Année 3			135,13 €								25 ml	135,13 €	13
Restauration	Cours d'eau	SAULCHOY	Pose de clôture avec passage d'homme	Année 3			756,70 €								140 ml	756,70 €	13
Restauration	Cours d'eau	SAULCHOY	Pose de clôture avec passage d'homme	Année 3			1 162,08 €								215 ml	1 162,08 €	13
Restauration	Cours d'eau	SAULCHOY	Pose de clôture avec passage d'homme	Année 3			1 362,06 €								252 ml	1 362,06 €	14
Restauration	Cours d'eau	SAULCHOY	Restauration de section par la création d'un pied de berge	Année 4				11 685,00 €							779 ml	11 685,00 €	14
Restauration	Cours d'eau	SAULCHOY	Arasement de merlon et évacuation	Année 3			20 880,00 €								418 m3	20 880,00 €	13
Restauration	Cours d'eau	SAULCHOY	Arasement de merlon et évacuation	Année 3			20 160,00 €								403 m3	20 160,00 €	14
Restauration	Cours d'eau	SAULCHOY	Colmatage des abreuvoirs sauvages	Année 3			40,00 €								1 U	40,00 €	13
Restauration	Cours d'eau	SAULCHOY	Colmatage des abreuvoirs sauvages	Année 3			40,00 €								1 U	40,00 €	13
Restauration	Cours d'eau	SAULCHOY	Colmatage des abreuvoirs sauvages	Année 3			40,00 €								1 U	40,00 €	13
Restauration	Cours d'eau	SAULCHOY	Colmatage des abreuvoirs sauvages	Année 3			40,00 €								1 U	40,00 €	13
Restauration	Cours d'eau	SAULCHOY	Colmatage des abreuvoirs sauvages	Année 3			40,00 €								1 U	40,00 €	14
Entretien	Cours d'eau	COLLINE-BEAUMONT - VILLERS-SUR-AUTHIE	Débroussaillage	Année 6						528,00 €					400 m2	528,00 €	01
Entretien	Cours d'eau	NAMPONT	Débroussaillage	Année 5					501,60 €						380 m2	501,60 €	03
Entretien	Cours d'eau	NAMPONT	Elagage	Année 5					48,15 €						76 ml	48,15 €	03
Entretien	Cours d'eau	NAMPONT - TIGNY-NOYELLE	Suppression d'embâcle	Année 1	264,00 €										1 U	264,00 €	02
Entretien	Cours d'eau	NAMPONT - TIGNY-NOYELLE	Elagage	Année 8								110,88 €			210 ml	110,88 €	01
Entretien	Cours d'eau	TIGNY-NOYELLE - VILLERS-SUR-AUTHIE	Elagage	Année 6						116,58 €					184 ml	116,58 €	01
Entretien	Fossé	NAMPONT	Entretien de passe à poissons	10 ans	105,60 €	105,60 €	105,60 €	105,60 €	105,60 €	105,60 €	105,60 €	105,60 €	105,60 €	105,60 €	10 U	1 056,00 €	05
Entretien	Fossé	NAMPONT	Surveillance de points de repère	10 ans	52,80 €	52,80 €	52,80 €	52,80 €	52,80 €	52,80 €	52,80 €	52,80 €	52,80 €	52,80 €	10 U	528,00 €	05
					59 487,34 €	44 212,47 €	97 420,92 €	33 958,30 €	10 277,85 €	35 344,68 €	48 344,70 €	49 724,72 €	45 124,30 €	48 123,30 €	472 018,59 €		

Consistance	Cours d'eau /fossé	Commune	Action	Programmation	Année 1	Année 2	Année 3	Année 4	Année 5	Année 6	Année 7	Année 8	Année 9	Année 10	Quantité totale sur 10 ans	Coût estimatif total sur 10 ans	Localisation sur atlas
<b>Ruisseau de Winter</b>																	
Entretien	Cours d'eau	TIGNY-NOYELLE	Faucardage ponctuel	3 ans		37,80 €			37,80 €			37,80 €			378 m2	113,40 €	42
Entretien	Cours d'eau	TIGNY-NOYELLE	Retrait des gravats	Année 2		16,00 €									1 U	16,00 €	43
Entretien	Cours d'eau	TIGNY-NOYELLE	Surveillance de points de repère	10 ans	52,80 €	52,80 €	52,80 €	52,80 €	52,80 €	52,80 €	52,80 €	52,80 €	52,80 €	52,80 €	10 U	528,00 €	42
Restauration	Cours d'eau	TIGNY-NOYELLE	Pose de clôture avec passage d'homme	Année 2		605,36 €									112 ml	605,36 €	43
Restauration	Cours d'eau	TIGNY-NOYELLE	Pose de clôture avec passage d'homme	Année 2		340,52 €									63 ml	340,52 €	43
Restauration	Cours d'eau	TIGNY-NOYELLE	Colmatage des abreuvoirs sauvages	Année 2		40,00 €									1 U	40,00 €	43
					52,80 €	1 092,48 €	52,80 €	52,80 €	90,60 €	52,80 €	52,80 €	90,60 €	52,80 €	52,80 €		1 643,28 €	
<b>Ruisseau du Pendé</b>																	
Entretien	Cours d'eau	NAMPONT - VILLERS-SUR-AUTHIE	Faucardage ponctuel	3 ans		260,85 €						260,85 €			2609 m2	782,55 €	39 et 40
Entretien	Cours d'eau	VILLERS-SUR-AUTHIE	Maintien, fixation, repositionnement d'embâcle	Année 1	300,00 €										1 U	300,00 €	39
Entretien	Cours d'eau	VRON	Suppression d'embâcle	Année 1	264,00 €										1 U	264,00 €	40
Entretien	Cours d'eau	VRON	Elagage	Année 5				126,72 €							240 ml	126,72 €	40
Entretien	Cours d'eau	VRON	Elagage	Année 7						156,50 €					247 ml	156,50 €	41
Entretien	Cours d'eau	VRON	Elagage	Année 7						55,12 €					87 ml	55,12 €	41
Entretien	Cours d'eau	VRON	Elagage	Année 5				69,70 €							110 ml	69,70 €	40
Entretien	Cours d'eau	VRON	Elagage	Année 7						43,72 €					69 ml	43,72 €	41
Entretien	Cours d'eau	VRON	Elagage	Année 7						58,08 €					110 ml	58,08 €	41
Restauration	Cours d'eau	NAMPONT - VILLERS-SUR-AUTHIE	Pendé - Remblai du lit mineur	Année 2		5 184,00 €									1728 m2	5 184,00 €	39
Restauration	Cours d'eau	NAMPONT - VILLERS-SUR-AUTHIE	Pendé - Stabilisation du lit mineur par la pose de seuil	Année 2		3 500,00 €									1 U	3 500,00 €	34
Restauration	Cours d'eau	VILLERS-SUR-AUTHIE	Pendé - Décapage du merlon	Année 2		10 500,00 €									F	10 500,00 €	39
Restauration	Cours d'eau	VILLERS-SUR-AUTHIE	Pendé - Stabilisation du lit mineur par la pose de seuil	Année 2		3 500,00 €									1 U	3 500,00 €	39
Restauration	Cours d'eau	VILLERS-SUR-AUTHIE	Pendé - Stabilisation du lit mineur par la pose de seuil	Année 2		3 500,00 €									1 U	3 500,00 €	39
					564,00 €	26 444,85 €	- €	- €	457,27 €	- €	313,42 €	260,85 €	- €	- €		28 040,39 €	
<b>Fossé d'aulne</b>																	
Entretien	Cours d'eau	MAINTENAY	Reprofilage du lit mineur par curage	Année 1	2 544,00 €										318 m3	2 544,00 €	11
					2 544,00 €	- €	- €	- €	- €	- €	- €	- €	- €	- €		2 544,00 €	
<b>Fossé de la ferme d'Abihem</b>																	
Entretien	Cours d'eau	LEPINE	Suppression d'embâcle	Année 1	264,00 €										1 U	264,00 €	06
Entretien	Cours d'eau	NEMPONT-SAINT-FIRMIN - LEPINE	Reprofilage du lit mineur par curage	Année 1	5 193,60 €										649 m3	5 193,60 €	06
Entretien	Indéterminé	NEMPONT-SAINT-FIRMIN	Reprofilage du lit mineur par curage	Année 1	3 638,40 €										455 m3	3 638,40 €	06
Entretien	Indéterminé	NEMPONT-SAINT-FIRMIN	Reprofilage des connexions de fossés latéraux	Année 1	45,00 €										3 m3	45,00 €	06
					9 141,00 €	- €	- €	- €	- €	- €	- €	- €	- €	- €		9 141,00 €	
<b>Fossé noir</b>																	
Entretien	Cours d'eau	TIGNY-NOYELLE	Reprofilage du lit mineur par curage	Année 7							2 414,40 €				302 m3	2 414,40 €	42
Entretien	Cours d'eau	TIGNY-NOYELLE	Reprofilage des connexions de fossés latéraux	Année 7							45,00 €				3 m3	45,00 €	42
					- €	- €	- €	- €	- €	- €	2 459,40 €	- €	- €	- €		2 459,40 €	



Consistance	Cours d'eau /fossé	Commune	Action	Programmation	Année 1	Année 2	Année 3	Année 4	Année 5	Année 6	Année 7	Année 8	Année 9	Année 10	Quantité totale sur 10 ans	Coût estimatif total sur 10 ans	Localisation sur atlas
Fossés																	
Entretien	Cours d'eau	MAINTENAY	Reprofilage du lit mineur par curage	Année 1	488,00 €										61 m3	488,00 €	11
Entretien	Cours d'eau	MAINTENAY	Reprofilage du lit mineur par curage	Année 10										1 590,40 €	199 m3	1 590,40 €	11
Entretien	Cours d'eau	MAINTENAY	Reprofilage du lit mineur par curage	Année 2		684,80 €									86 m3	684,80 €	12
Entretien	Cours d'eau	MAINTENAY	Reprofilage des connexions de fossés latéraux	Année 2		45,00 €									3 m3	45,00 €	11
Entretien	Cours d'eau	MAINTENAY	Reprofilage des connexions de fossés latéraux	Année 1	45,00 €										3 m3	45,00 €	11
Entretien	Cours d'eau	NEMPONT-SAINT-FIRMIN	Reprofilage du lit mineur par curage	Année 1	2 553,60 €										319 m3	2 553,60 €	06
Entretien	Cours d'eau	NEMPONT-SAINT-FIRMIN	Reprofilage du lit mineur par curage	Année 2		5 996,80 €									750 m3	5 996,80 €	07
Entretien	Cours d'eau	NEMPONT-SAINT-FIRMIN	Reprofilage du lit mineur par curage	Année 6						572,00 €					72 m3	572,00 €	07
Entretien	Cours d'eau	NEMPONT-SAINT-FIRMIN	Reprofilage du lit mineur par curage	Année 2		1 401,60 €									175 m3	1 401,60 €	07
Entretien	Cours d'eau	NEMPONT-SAINT-FIRMIN	Reprofilage des connexions de fossés latéraux	Année 2		45,00 €									3 m3	45,00 €	06
Entretien	Cours d'eau	NEMPONT-SAINT-FIRMIN	Reprofilage des connexions de fossés latéraux	Année 2		90,00 €									6 m3	90,00 €	07
Entretien	Cours d'eau	SAULCHOY	Reprofilage du lit mineur par curage	Année 3			632,00 €								79 m3	632,00 €	13
Entretien	Cours d'eau	SAULCHOY	Reprofilage du lit mineur par curage	Année 3			145,60 €								18 m3	145,60 €	13
Entretien	Cours d'eau	SAULCHOY	Reprofilage du lit mineur par curage	Année 3			1 035,20 €								129 m3	1 035,20 €	13
Entretien	Cours d'eau	SAULCHOY	Reprofilage des connexions de fossés latéraux	Année 3			45,00 €								3 m3	45,00 €	13
Entretien	Cours d'eau	TIGNY-NOYELLE	Reprofilage du lit mineur par curage	Année 4				1 392,00 €							174 m3	1 392,00 €	42
Entretien	Cours d'eau	TIGNY-NOYELLE	Reprofilage des connexions de fossés latéraux	Année 4				45,00 €							3 m3	45,00 €	42
Entretien	Indéterminé	DOURIEZ - PONCHES-ESTRIVAL	Reprofilage du lit mineur par curage	Année 2		777,60 €									97 m3	777,60 €	19
Entretien	Indéterminé	MAINTENAY	Reprofilage du lit mineur par curage	Année 1	728,00 €										91 m3	728,00 €	10
Entretien	Indéterminé	MAINTENAY	Reprofilage du lit mineur par curage	Année 1	1 740,00 €										218 m3	1 740,00 €	11
Entretien	Indéterminé	MAINTENAY	Reprofilage du lit mineur par curage	Année 1	296,00 €										37 m3	296,00 €	11
Entretien	Indéterminé	MAINTENAY	Reprofilage du lit mineur par curage	Année 2		361,60 €									45 m3	361,60 €	12
Entretien	Indéterminé	MAINTENAY	Reprofilage des connexions de fossés latéraux	Année 1	45,00 €										3 m3	45,00 €	10
Entretien	Indéterminé	NEMPONT-SAINT-FIRMIN	Reprofilage du lit mineur par curage	Année 6						47,20 €					6 m3	47,20 €	06
Entretien	Indéterminé	NEMPONT-SAINT-FIRMIN	Reprofilage des connexions de fossés latéraux	Année 6						45,00 €					3 m3	45,00 €	06
Entretien	Indéterminé	ROUSSENT	Reprofilage du lit mineur par curage	Année 8								576,80 €			72 m3	576,80 €	09
Entretien	Indéterminé	SAULCHOY	Reprofilage du lit mineur par curage	Année 2		734,40 €									92 m3	734,40 €	12
Entretien	Indéterminé	SAULCHOY	Reprofilage du lit mineur par curage	Année 3			185,60 €								23 m3	185,60 €	13
Entretien	Indéterminé	SAULCHOY	Reprofilage du lit mineur par curage	Année 3			273,60 €								34 m3	273,60 €	13
Entretien	Indéterminé	TIGNY-NOYELLE	Reprofilage du lit mineur par curage	Année 4				140,40 €							18 m3	140,40 €	42
Entretien	Indéterminé	TIGNY-NOYELLE	Reprofilage du lit mineur par curage	Année 7							542,40 €				68 m3	542,40 €	42
Entretien	Indéterminé	TIGNY-NOYELLE	Reprofilage des connexions de fossés latéraux	Année 4				45,00 €							3 m3	45,00 €	42
Entretien	Indéterminé	TORTEFONTAINE	Reprofilage du lit mineur par curage	Année 9									133,60 €		17 m3	133,60 €	20
Entretien	Indéterminé	TORTEFONTAINE	Reprofilage des connexions de fossés latéraux	Année 9									45,00 €		3 m3	45,00 €	20
Entretien	Non classifié	DOURIEZ	Reprofilage du lit mineur par curage	Année 2		153,60 €									19 m3	153,60 €	19
Entretien	Non classifié	DOURIEZ	Reprofilage du lit mineur par curage	Année 5					220,00 €						28 m3	220,00 €	16
Entretien	Non classifié	DOURIEZ	Reprofilage du lit mineur par curage	Année 5					472,00 €						59 m3	472,00 €	16
Entretien	Non classifié	DOURIEZ	Reprofilage du lit mineur par curage	Année 5					396,00 €						50 m3	396,00 €	16
Entretien	Non classifié	DOURIEZ	Reprofilage du lit mineur par curage	Année 5					260,00 €						33 m3	260,00 €	16
Entretien	Non classifié	DOURIEZ	Reprofilage du lit mineur par curage	Année 5					1 801,60 €						225 m3	1 801,60 €	17
Entretien	Non classifié	DOURIEZ	Reprofilage du lit mineur par curage	Année 5					841,60 €						105 m3	841,60 €	18
Entretien	Non classifié	DOURIEZ	Reprofilage du lit mineur par curage	Année 5					1 480,00 €						185 m3	1 480,00 €	15 et 25
Entretien	Non classifié	DOURIEZ	Reprofilage du lit mineur par curage	Année 4				96,00 €							12 m3	96,00 €	14
Entretien	Non classifié	DOURIEZ	Reprofilage des connexions de fossés latéraux	Année 5					45,00 €						3 m3	45,00 €	15
Entretien	Non classifié	DOURIEZ	Reprofilage des connexions de fossés latéraux	Année 5					45,00 €						3 m3	45,00 €	15
Entretien	Non classifié	DOURIEZ	Reprofilage des connexions de fossés latéraux	Année 5					45,00 €						3 m3	45,00 €	16
Entretien	Non classifié	DOURIEZ	Reprofilage des connexions de fossés latéraux	Année 5					45,00 €						3 m3	45,00 €	16
Entretien	Non classifié	DOURIEZ	Reprofilage des connexions de fossés latéraux	Année 5					45,00 €						3 m3	45,00 €	16
Entretien	Non classifié	DOURIEZ - PONCHES-ESTRIVAL	Reprofilage du lit mineur par curage	Année 2		1 241,60 €									155 m3	1 241,60 €	19
Entretien	Non classifié	MAINTENAY	Reprofilage du lit mineur par curage	Année 1	920,00 €										115 m3	920,00 €	11
Entretien	Non classifié	MAINTENAY	Reprofilage du lit mineur par curage	Année 1	1 260,00 €										158 m3	1 260,00 €	11
Entretien	Non classifié	MAINTENAY	Reprofilage du lit mineur par curage	Année 1	712,00 €										89 m3	712,00 €	11
Entretien	Non classifié	MAINTENAY	Reprofilage du lit mineur par curage	Année 1	296,00 €										37 m3	296,00 €	11
Entretien	Non classifié	MAINTENAY	Reprofilage du lit mineur par curage	Année 2		940,80 €									118 m3	940,80 €	12
Entretien	Non classifié	MAINTENAY	Reprofilage du lit mineur par curage	Année 1	552,00 €										69 m3	552,00 €	11
Entretien	Non classifié	MAINTENAY	Reprofilage du lit mineur par curage	Année 1	304,00 €										38 m3	304,00 €	11
Entretien	Non classifié	MAINTENAY	Reprofilage du lit mineur par curage	Année 10										313,60 €	39 m3	313,60 €	10
Entretien	Non classifié	NEMPONT-SAINT-FIRMIN	Reprofilage du lit mineur par curage	Année 6						266,00 €					33 m3	266,00 €	05
Entretien	Non classifié	NEMPONT-SAINT-FIRMIN	Reprofilage du lit mineur par curage	Année 6						252,00 €					32 m3	252,00 €	05
Entretien	Non classifié	NEMPONT-SAINT-FIRMIN	Reprofilage du lit mineur par curage	Année 6						218,40 €					27 m3	218,40 €	07
Entretien	Non classifié	NEMPONT-SAINT-FIRMIN	Reprofilage du lit mineur par curage	Année 2		569,60 €									71 m3	569,60 €	06
Entretien	Non classifié	NEMPONT-SAINT-FIRMIN	Reprofilage du lit mineur par curage	Année 6						324,80 €					41 m3	324,80 €	05
Entretien	Non classifié	SAULCHOY	Reprofilage du lit mineur par curage	Année 3			891,20 €								111 m3	891,20 €	13
Entretien	Non classifié	SAULCHOY	Reprofilage du lit mineur par curage	Année 4				316,80 €							40 m3	316,80 €	14
Entretien	Non classifié	SAULCHOY	Reprofilage du lit mineur par curage	Année 4				774,40 €							97 m3	774,40 €	14
Entretien	Non classifié	SAULCHOY	Reprofilage du lit mineur par curage	Année 2		734,40 €									92 m3	734,40 €	12
Entretien	Non classifié	SAULCHOY	Reprofilage des connexions de fossés latéraux	Année 4				45,00 €							3 m3	45,00 €	14
Entretien	Non classifié	TIGNY-NOYELLE	Reprofilage du lit mineur par curage	Année 5					121,20 €						15 m3	121,20 €	03
Entretien	Non classifié	TORTEFONTAINE	Reprofilage du lit mineur par curage	Année 5					389,60 €						49 m3	389,60 €	19
Entretien	Non classifié	TORTEFONTAINE	Reprofilage du lit mineur par curage	Année 9									118,40 €		15 m3	118,40 €	18
Entretien	Non classifié	TORTEFONTAINE	Reprofilage du lit mineur par curage	Année 9									105,60 €		13 m3	105,60 €	18
Entretien	Non classifié	TORTEFONTAINE	Reprofilage du lit mineur par curage	Année 9									2 412,80 €		302 m3	2 412,80 €	18 et 19
Entretien	Non classifié	TORTEFONTAINE	Reprofilage du lit mineur par curage	Année 2		176,00 €									22 m3	176,00 €	18
Entretien	Non classifié	TORTEFONTAINE	Reprofilage des connexions de fossés latéraux	Année 5					45,00 €						3 m3	45,00 €	19
Entretien	Non classifié	TORTEFONTAINE	Reprofilage des connexions de fossés latéraux	Année 7							45,00 €				3 m3	45,00 €	18
Entretien	Non classifié	TORTEFONTAINE	Reprofilage des connexions de fossés latéraux	Année 9									90,00 €		6 m3	90,00 €	18

Consistance	Cours d'eau /fossé	Commune	Action	Programmation	Année 1	Année 2	Année 3	Année 4	Année 5	Année 6	Année 7	Année 8	Année 9	Année 10	Quantité totale sur 10 ans	Coût estimatif total sur 10 ans	Localisation sur atlas
Fossés																	
Entretien	Cours d'eau	ARGOULES	Reprofilage du lit mineur par curage	Année 3			1 148,00 €								144 m3	1 148,00 €	23
Entretien	Cours d'eau	ARGOULES	Reprofilage des connexions de fossés latéraux	Année 3			45,00 €								3 m3	45,00 €	23
Entretien	Cours d'eau	DOMINOIS	Reprofilage du lit mineur par curage	Année 5				2 052,80 €							257 m3	2 052,80 €	25 et 26
Entretien	Cours d'eau	DOMINOIS	Reprofilage des connexions de fossés latéraux	Année 5				45,00 €							3 m3	45,00 €	25
Entretien	Cours d'eau	NAMPONT	Reprofilage du lit mineur par curage	Année 8								2 707,60 €			338 m3	2 707,60 €	04 et 05
Entretien	Cours d'eau	NAMPONT	Reprofilage du lit mineur par curage	Année 8								1 388,80 €			174 m3	1 388,80 €	04
Entretien	Fossé	DOMINOIS	Reprofilage du lit mineur par curage	Année 4			556,80 €								70 m3	556,80 €	24
Entretien	Fossé	DOMINOIS	Reprofilage des connexions de fossés latéraux	Année 4			45,00 €								3 m3	45,00 €	24
Entretien	Fossé	DOMPIERRE-SUR-AUTHIE	Reprofilage du lit mineur par curage	Année 9									139,20 €		17 m3	139,20 €	21
Entretien	Fossé	DOMPIERRE-SUR-AUTHIE	Reprofilage du lit mineur par curage	Année 9									709,60 €		89 m3	709,60 €	21 et 22 (et 31)
Entretien	Fossé	DOMPIERRE-SUR-AUTHIE	Reprofilage des connexions de fossés latéraux	Année 9									45,00 €		3 m3	45,00 €	21
Entretien	Fossé	NAMPONT	Reprofilage du lit mineur par curage	Année 4			1 881,60 €								235 m3	1 881,60 €	04
Entretien	Fossé	NAMPONT	Reprofilage du lit mineur par curage	Année 4			416,00 €								52 m3	416,00 €	38
Entretien	Fossé	NAMPONT	Reprofilage du lit mineur par curage	Année 7							1 270,00 €				159 m3	1 270,00 €	01
Entretien	Fossé	NAMPONT	Reprofilage du lit mineur par curage	Année 8								756,00 €			95 m3	756,00 €	04
Entretien	Fossé	NAMPONT	Reprofilage du lit mineur par curage	Année 8								369,60 €			46 m3	369,60 €	04
Entretien	Fossé	NAMPONT	Reprofilage du lit mineur par curage	Année 5				4 027,20 €							503 m3	4 027,20 €	37 et 38
Entretien	Fossé	NAMPONT	Reprofilage du lit mineur par curage	Année 7							1 926,00 €				241 m3	1 926,00 €	01 et 36
Entretien	Fossé	NAMPONT	Reprofilage du lit mineur par curage	Année 8								1 752,80 €			219 m3	1 752,80 €	04 et 05
Entretien	Fossé	NAMPONT	Reprofilage des connexions de fossés latéraux	Année 4			45,00 €								3 m3	45,00 €	37
Entretien	Fossé	NAMPONT	Reprofilage des connexions de fossés latéraux	Année 7							45,00 €				3 m3	45,00 €	35
Entretien	Fossé	NAMPONT	Reprofilage des connexions de fossés latéraux	Année 8								45,00 €			3 m3	45,00 €	04
Entretien	Fossé	NAMPONT	Reprofilage des connexions de fossés latéraux	Année 5					45,00 €						3 m3	45,00 €	07
Entretien	Fossé	NAMPONT - NEMPONT-SAINT-FIRMIN	Reprofilage du lit mineur par curage	Année 4			3 298,40 €								412 m3	3 298,40 €	04, 05, 06 et 07
Entretien	Fossé	NAMPONT - VILLERS-SUR-AUTHIE	Reprofilage du lit mineur par curage	Année 7								938,00 €			117 m3	938,00 €	36
Entretien	Fossé	PONCHES-ESTRIVAL	Reprofilage du lit mineur par curage	Année 7								1 180,80 €			148 m3	1 180,80 €	29
Entretien	Fossé	PONCHES-ESTRIVAL	Reprofilage du lit mineur par curage	Année 5				2 569,60 €							321 m3	2 569,60 €	19 et 28
Entretien	Fossé	PONCHES-ESTRIVAL	Reprofilage des connexions de fossés latéraux	Année 7							90,00 €				6 m3	90,00 €	29
Entretien	Fossé	VILLERS-SUR-AUTHIE	Reprofilage du lit mineur par curage	Année 6						3 585,60 €					448 m3	3 585,60 €	34
Entretien	Fossé	VILLERS-SUR-AUTHIE	Reprofilage du lit mineur par curage	Année 6						614,40 €					77 m3	614,40 €	34
Entretien	Fossé	VILLERS-SUR-AUTHIE	Reprofilage des connexions de fossés latéraux	Année 6											3 m3	45,00 €	34
Entretien	Indéterminé	DOMPIERRE-SUR-AUTHIE	Reprofilage des connexions de fossés latéraux	Année 9									45,00 €		3 m3	45,00 €	21
Entretien	Non classifié	ARGOULES	Reprofilage du lit mineur par curage	Année 4			833,60 €								104 m3	833,60 €	24
Entretien	Non classifié	ARGOULES	Reprofilage des connexions de fossés latéraux	Année 4			45,00 €								3 m3	45,00 €	24
Entretien	Non classifié	ARGOULES	Reprofilage des connexions de fossés latéraux	Année 4			45,00 €								3 m3	45,00 €	24
Entretien	Non classifié	ARGOULES - DOMINOIS	Reprofilage du lit mineur par curage	Année 4			176,00 €								22 m3	176,00 €	24
Entretien	Non classifié	DOMINOIS	Reprofilage du lit mineur par curage	Année 4			225,60 €								28 m3	225,60 €	24
Entretien	Non classifié	DOMINOIS	Reprofilage du lit mineur par curage	Année 4			1 089,60 €								136 m3	1 089,60 €	25
Entretien	Non classifié	DOMINOIS	Reprofilage du lit mineur par curage	Année 5					995,20 €						124 m3	995,20 €	25 et 26
Entretien	Non classifié	DOMINOIS	Reprofilage des connexions de fossés latéraux	Année 4			45,00 €								3 m3	45,00 €	24
Entretien	Non classifié	DOMINOIS	Reprofilage des connexions de fossés latéraux	Année 4			45,00 €								3 m3	45,00 €	25
Entretien	Non classifié	DOMINOIS	Reprofilage des connexions de fossés latéraux	Année 5				45,00 €							3 m3	45,00 €	25
Entretien	Non classifié	DOMPIERRE-SUR-AUTHIE	Reprofilage du lit mineur par curage	Année 7							638,40 €				80 m3	638,40 €	29
Entretien	Non classifié	DOMPIERRE-SUR-AUTHIE	Reprofilage du lit mineur par curage	Année 8								1 019,20 €			127 m3	1 019,20 €	30
Entretien	Non classifié	DOMPIERRE-SUR-AUTHIE	Reprofilage du lit mineur par curage	Année 9									49,60 €		6 m3	49,60 €	21
Entretien	Non classifié	DOMPIERRE-SUR-AUTHIE	Reprofilage du lit mineur par curage	Année 9									58,40 €		7 m3	58,40 €	21
Entretien	Non classifié	DOMPIERRE-SUR-AUTHIE	Reprofilage du lit mineur par curage	Année 9									39,20 €		5 m3	39,20 €	21
Entretien	Non classifié	DOMPIERRE-SUR-AUTHIE	Reprofilage du lit mineur par curage	Année 9									157,60 €		20 m3	157,60 €	21
Entretien	Non classifié	DOMPIERRE-SUR-AUTHIE	Reprofilage du lit mineur par curage	Année 9									637,60 €		80 m3	637,60 €	21 et 22
Entretien	Non classifié	DOMPIERRE-SUR-AUTHIE	Reprofilage du lit mineur par curage	Année 8							2 492,00 €				312 m3	2 492,00 €	29
Entretien	Non classifié	DOMPIERRE-SUR-AUTHIE	Reprofilage du lit mineur par curage	Année 8							672,00 €				84 m3	672,00 €	30
Entretien	Non classifié	DOMPIERRE-SUR-AUTHIE	Reprofilage des connexions de fossés latéraux	Année 9								45,00 €			3 m3	45,00 €	21
Entretien	Non classifié	DOMPIERRE-SUR-AUTHIE	Reprofilage des connexions de fossés latéraux	Année 9								45,00 €			3 m3	45,00 €	21
Entretien	Non classifié	DOMPIERRE-SUR-AUTHIE	Reprofilage des connexions de fossés latéraux	Année 8								45,00 €			3 m3	45,00 €	29
Entretien	Non classifié	DOMPIERRE-SUR-AUTHIE - TORTEFONTAINE	Reprofilage du lit mineur par curage	Année 9									710,40 €		89 m3	710,40 €	20 et 21
Entretien	Non classifié	NAMPONT	Reprofilage du lit mineur par curage	Année 4			915,60 €								114 m3	915,60 €	05
Entretien	Non classifié	NAMPONT	Reprofilage du lit mineur par curage	Année 4			422,40 €								53 m3	422,40 €	40
Entretien	Non classifié	NAMPONT	Reprofilage du lit mineur par curage	Année 4			3 390,80 €								424 m3	3 390,80 €	04, 05 et 06
Entretien	Non classifié	NAMPONT	Reprofilage du lit mineur par curage	Année 6						526,00 €					66 m3	526,00 €	36
Entretien	Non classifié	NAMPONT	Reprofilage du lit mineur par curage	Année 7							278,00 €				35 m3	278,00 €	36
Entretien	Non classifié	NAMPONT	Reprofilage du lit mineur par curage	Année 8								2 343,60 €			293 m3	2 343,60 €	04
Entretien	Non classifié	NAMPONT	Reprofilage du lit mineur par curage	Année 8								1 248,80 €			156 m3	1 248,80 €	05
Entretien	Non classifié	NAMPONT	Reprofilage du lit mineur par curage	Année 8								742,00 €			93 m3	742,00 €	05
Entretien	Non classifié	NAMPONT	Reprofilage du lit mineur par curage	Année 6						915,60 €					114 m3	915,60 €	05
Entretien	Non classifié	NAMPONT	Reprofilage du lit mineur par curage	Année 8								336,00 €			42 m3	336,00 €	04 et 05
Entretien	Non classifié	NAMPONT	Reprofilage des connexions de fossés latéraux	Année 7							45,00 €				3 m3	45,00 €	36
Entretien	Non classifié	NAMPONT - NEMPONT-SAINT-FIRMIN	Reprofilage du lit mineur par curage	Année 4			946,40 €								118 m3	946,40 €	05
Entretien	Non classifié	NAMPONT - VRON	Reprofilage des connexions de fossés latéraux	Année 4			45,00 €								3 m3	45,00 €	40
Entretien	Non classifié	PONCHES-ESTRIVAL	Reprofilage du lit mineur par curage	Année 5						713,60 €					89 m3	713,60 €	19

9 939,60 €    13 952,80 €    4 401,20 €    17 322,40 €    16 745,40 €    7 412,00 €    6 998,60 €    16 495,20 €    5 587,00 €    1 904,00 €    100 758,20 €

\* nl : non localisé (hors cadre)

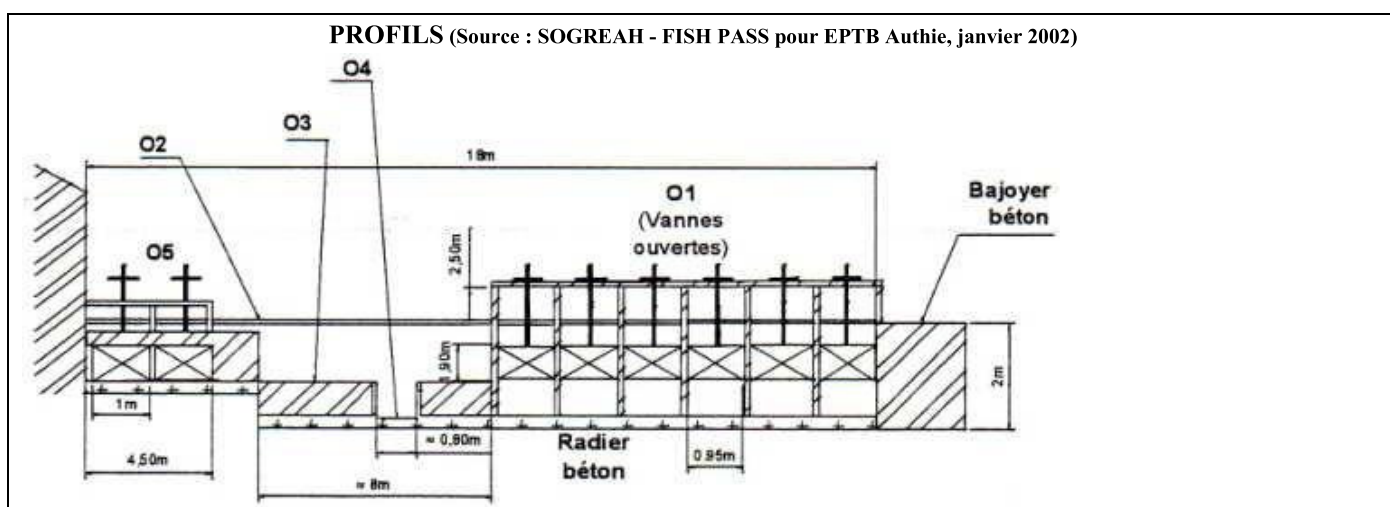
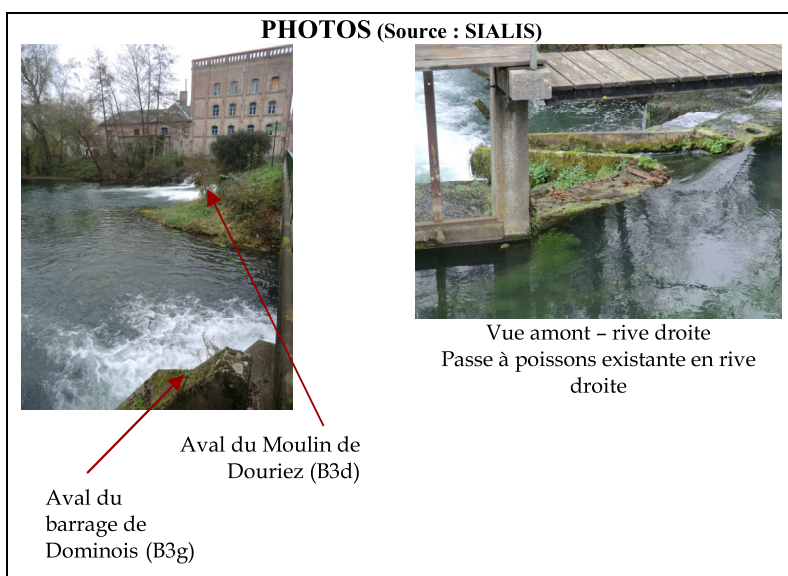
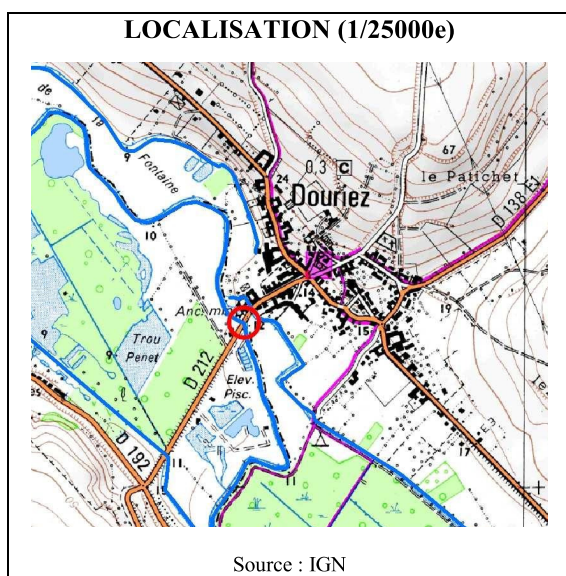


### **III. FICHES DESCRIPTIVES DES OUVRAGES**



<b>FICHE OUVRAGE 1</b>	<b>N° : B3d</b>	<b>Nature de l'ouvrage : Moulin de Douriez</b>
------------------------	-----------------	--

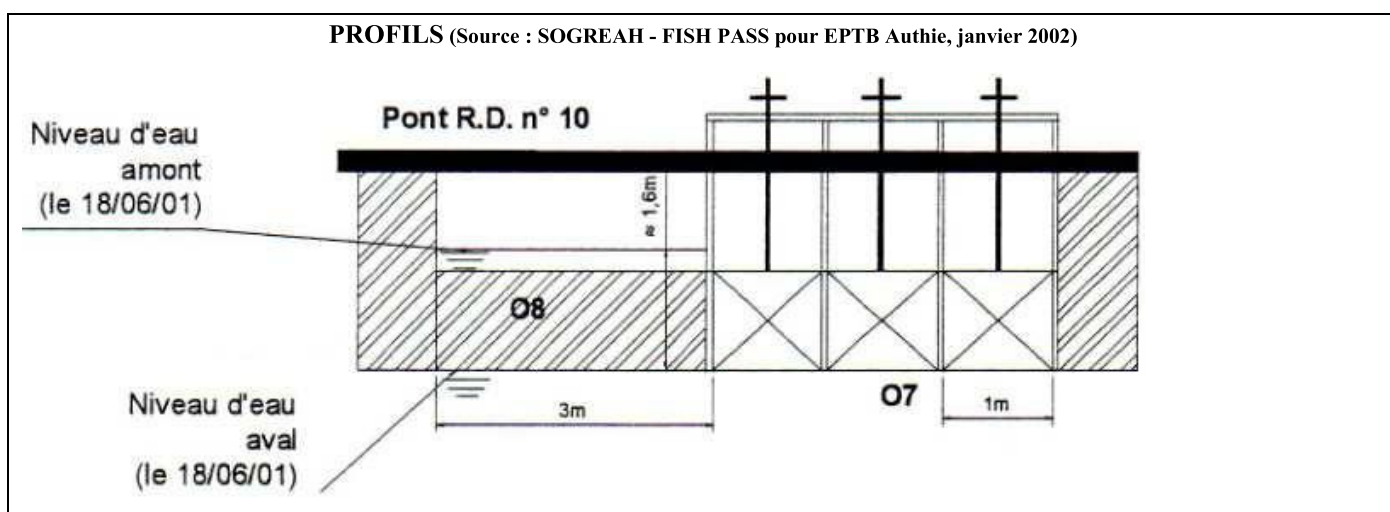
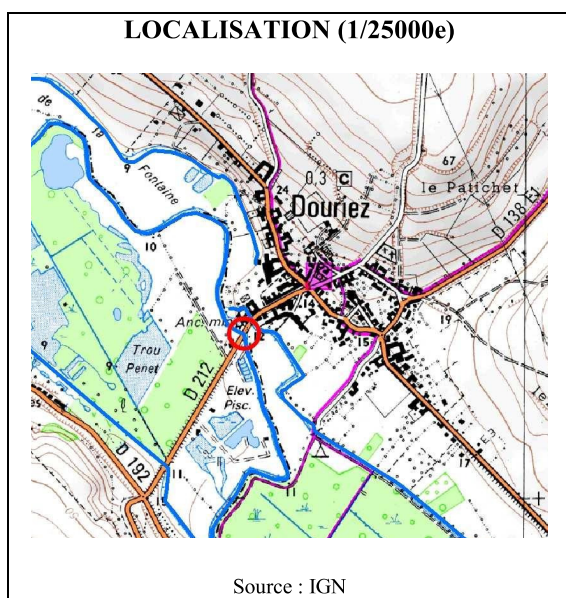
<b>Rivière</b>	Authie	
<b>Commune</b>	Douriez (62)	
<b>Coordonnées Lambert 93</b>	619682	7026527
<b>Tronçon n°</b>	-	
<b>Date de la visite</b>	17/11/2011 - 23/01/2012	
<b>Propriétaire</b>	Monsieur Loeuillet	
<b>Gestionnaire</b>	Propriétaire	
<b>Règlement d'eau</b>	Arrêté préfectoral du 25 mai 1870 (arrêté préfectoral du 16 nov. 1910 pour reconstruction de l'ouvrage)	
<b>Usage actuel</b>	Alimentation en eau de la pisciculture en amont	
<b>Etat de l'ouvrage</b>	Bon état	
<b>Chute potentielle (m) (Source FISH PASS)</b>	0.9 m (barrage fermé)	
<b>Incidence sur la circulation piscicole</b>	OUI	
<b>-Projets envisagés - stade d'avancement</b>	Passe à poissons existante mais problème de fonctionnalité	
<b>Incidence sur le transport sédimentaire</b>	OUI	



**Observations complémentaires sur ouvrage :**  
Etude de rétablissement de la continuité écologique en cours.

<b>FICHE OUVRAGE 2</b>	<b>N° : B3g</b>	<b>Nature de l'ouvrage : Barrage de Dominois</b>
------------------------	-----------------	--

Rivière	Authie	
Commune	Dominois (80)	
Coordonnées Lambert 93	619681	7026502
Tronçon n°	-	
Date de la visite	17/11/2011 - 23/01/2012	
Propriétaire	ASPVA	
Gestionnaire	ASPVA et pisciculture	
Règlement d'eau	Arrêté préfectoral de janvier 1870	
Usage actuel	Alimentation en eau de la pisciculture en amont	
Etat de l'ouvrage	Bon état	
Chute potentielle (m) (Source FISH PASS)	0.9 m (barrage fermé)	
Incidence sur la circulation piscicole	OUI	
-Projets envisagés - stade d'avancement	Passe à poissons existante (barrage B3d) mais problème de fonctionnalité	
Incidence sur le transport sédimentaire	OUI	



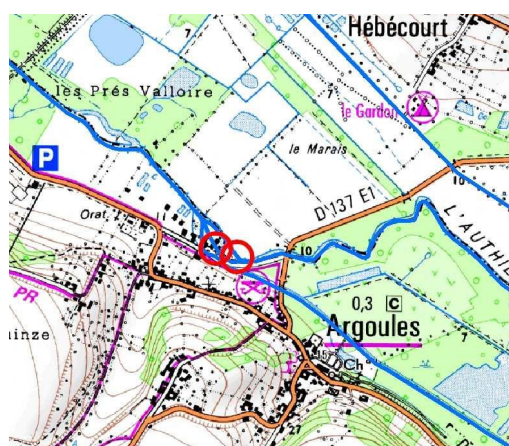
**Observations complémentaires sur ouvrage :**  
 Etude de rétablissement de la continuité écologique en cours.



<b>FICHE OUVRAGE 3</b>	<b>N° : B2g</b>	<b>Nature de l'ouvrage : Moulin d'Argoules</b>
------------------------	-----------------	--

Rivière	Authie	
Commune	Argoules (80)	
Coordonnées Lambert 93	616687	7028107
Tronçon n°	-	
Date de la visite	17/11/2011 - 03/02/2012	
Propriétaire	Madame Jacqueline Delandre	
Gestionnaire	Propriétaire	
Règlement d'eau	Fondé en titre (Arrêté préfectoral du 21 avril 1914 fixant le niveau légal-Arrêté préfectoral du 18 nov. 1996 demande de mise en chômage du barrage)	
Usage actuel	Aucun	
Etat de l'ouvrage	Etat médiocre	
Chute potentielle (m) (Source FISH PASS)	0,65 m (barrages ouverts - le 05/05/2008)	
Incidence sur la circulation piscicole	OUI	
-Projets envisagés - stade d'avancement	Projet au stade APD - en cours	
Incidence sur le transport sédimentaire	NON	

#### LOCALISATION (1/25000e)

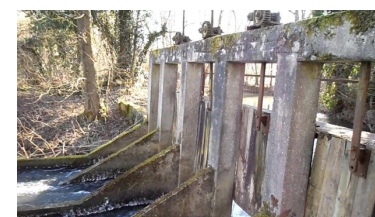


Source : IGN

#### PHOTOS (Source : SIALIS)



Amont



Aval

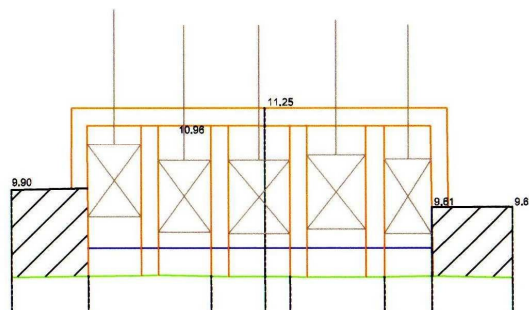


Grille de la prise d'eau



Aval

#### PROFILS (Source : Extrait d'un plan de GEOLYS Géomètres pour SOGREAH pour EPTB Authie, nov. 2008)



PC : 6.00 m

Altitudes IGN 69	8.48	8.49	8.48	8.47	8.47	8.47	8.47	8.47	8.47
Dist. Cumulées TN	0.00	1.23	2.08	3.21	4.07	4.46	5.99	6.74	8.03
Niveau d'eau	8.95								
Date : 04/03/2008									

Echelle des longueurs : 1/250

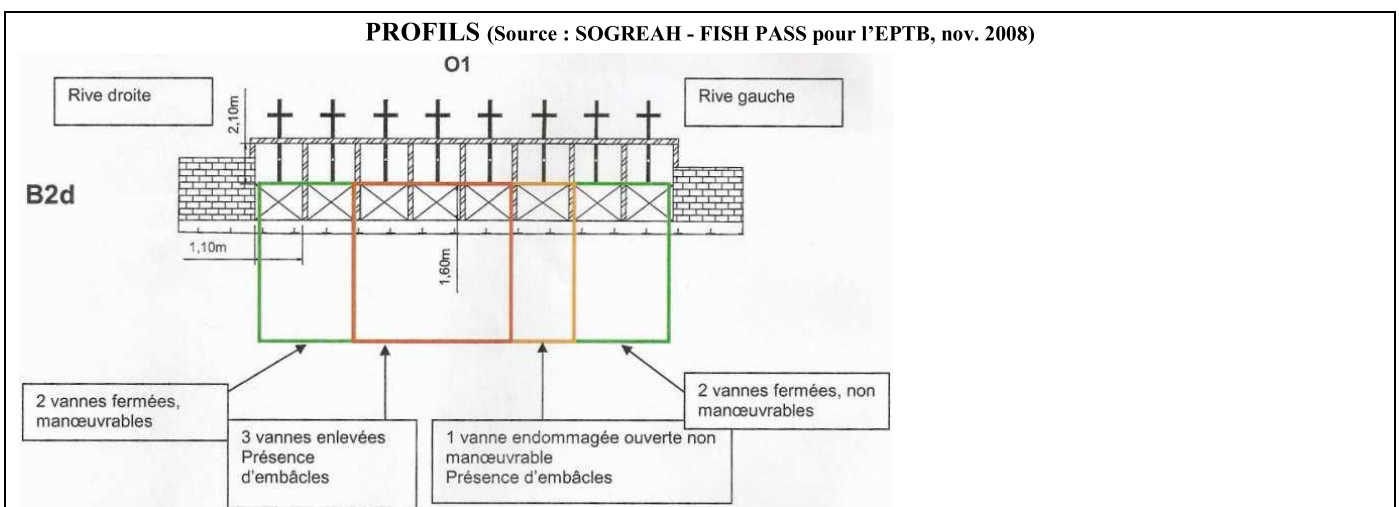
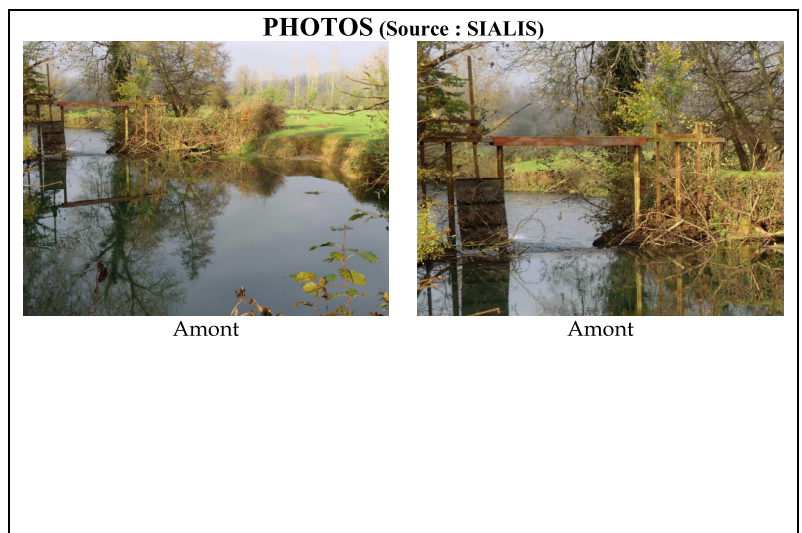
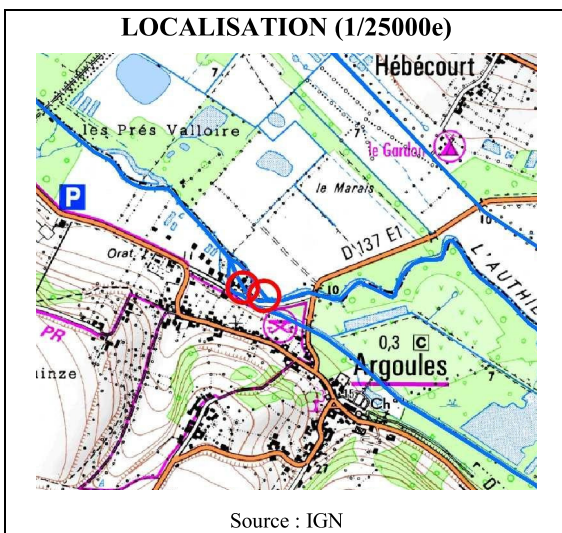
Echelle des altitudes : 1/250

#### Observations complémentaires sur ouvrage :

RAS

<b>FICHE OUVRAGE 4</b>	<b>N° : B2d</b>	<b>Nature de l'ouvrage : Barrage de Saulchoy</b>
------------------------	-----------------	--

<b>Rivière</b>	Authie	
<b>Commune</b>	Saulchoy (62)	
<b>Coordonnées Lambert 93</b>	616756	7028107
<b>Tronçon n°</b>	-	
<b>Date de la visite</b>	17-11-2011	
<b>Propriétaire</b>	Association Syndicale des Propriétaires de la Vallée de l'Authie	
<b>Gestionnaire</b>	Propriétaire	
<b>Règlement d'eau</b>	Ordonnance royale du 22 août 1821 pour création du bras artificiel-Arrêté préfectoral du 19 fév. 1838 (Arrêté préf. du 21 avril 1914 fixant le niveau légal)	
<b>Usage actuel</b>	Maintien du niveau d'eau amont - alimentation en eau du moulin d'Argoules	
<b>Etat de l'ouvrage</b>	Mauvais état (1 vanne endommagée ouverte et 3 vannes enlevées)	
<b>Chute potentielle (m) (Source FISH PASS)</b>	0,65 m (barrages ouverts - le 05/05/2008)	
<b>Incidence sur la circulation piscicole</b>	OUI	
<b>-Projets envisagés - stade d'avancement</b>	Projet au stade APD - en cours	
<b>Incidence sur le transport sédimentaire</b>	NON	



**Observations complémentaires sur ouvrage :**

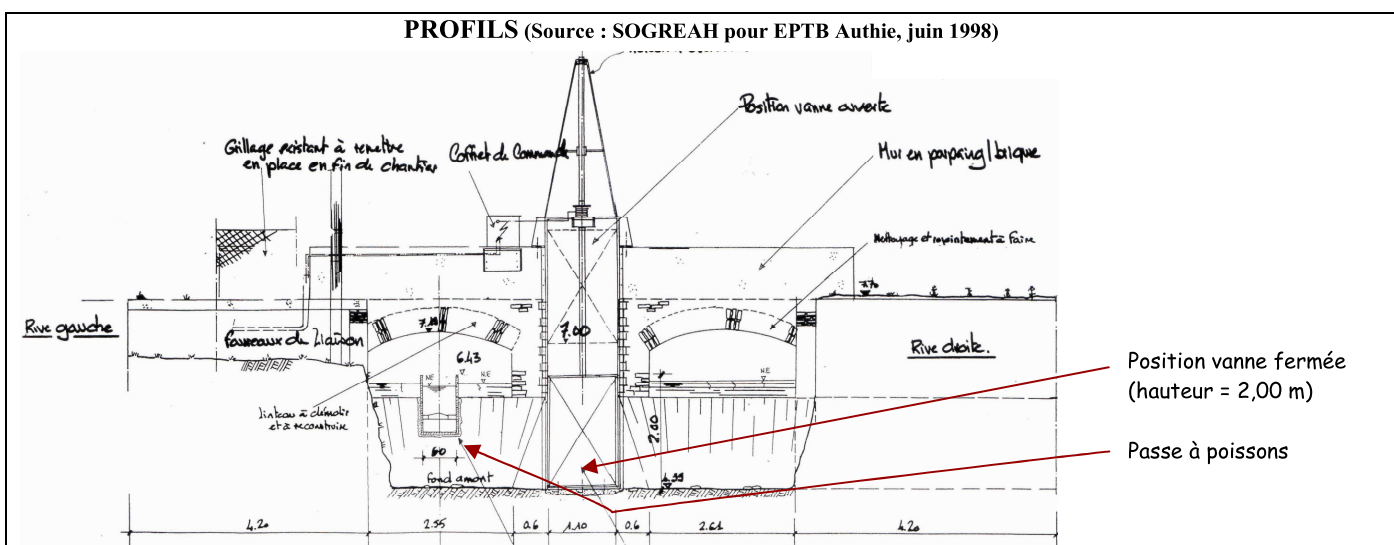
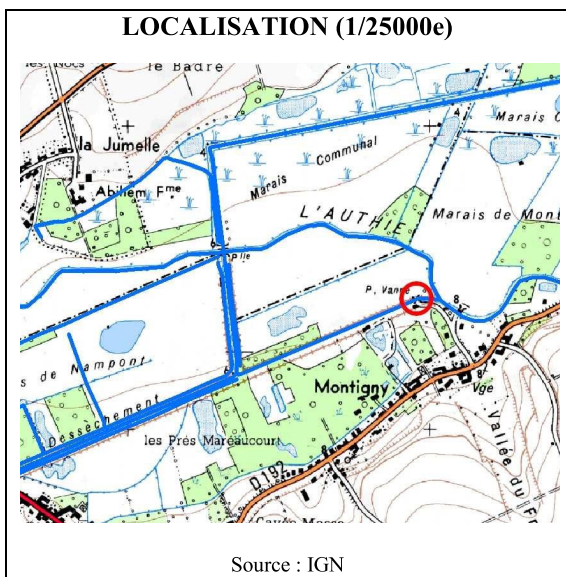
APD - Projet de restauration de la libre circulation piscicole : maintien d'une cote suffisante dans le bief pour garantir une circulation permanente dans le canal d'amenée du moulin d'Argoules, abaissement de la ligne d'eau amont du barrage de Saulchoy de 0,35 m.

Absence d'étude sur l'incidence de l'ouverture des ouvrages B2g et B2d sur les zones humides d'Argoules et Dominois classées Natura 2000. Vannage soumis régulièrement à encombrement par des branchages. Pas de travaux restauration envisagés avant travaux de mise en conformité.



<b>FICHE OUVRAGE 5</b>	<b>N° :</b>	<b>Nature de l'ouvrage : Grande ventellerie</b>
------------------------	-------------	---

<b>Rivière</b>	Grand Canal de dessèchement	
<b>Commune</b>	Nampont-Saint-Martin (80)	
<b>Coordonnées Lambert 93</b>	611629	7029458
<b>Tronçon n°</b>	CG3	
<b>Date de la visite</b>	17/11/2011 - 23/03/2012	
<b>Propriétaire</b>	Association Syndicale des Propriétaires de la Vallée de l'Authie	
<b>Gestionnaire</b>	Propriétaire	
<b>Règlement d'eau</b>	Pas de date connue (présence d'un repère légal (pierre) en rive droite)	
<b>Usage actuel</b>	Contrôle des débits transitant dans le canal et des niveaux amont (Authie)	
<b>Etat de l'ouvrage</b>	Bon état (restauré en 2000)	
<b>Chute potentielle (m)</b>	Variable selon la marée (flot/jusant et coefficient de marée) de l'ordre d'1.6m	
<b>Incidence sur la circulation piscicole</b>	NON	
<b>-Projets envisagés - stade d'avancement</b>	Passé à ralentisseurs fonctionnelle réalisée en 2000	
<b>Incidence sur le transport sédimentaire</b>	OUI (sur le Grand Canal dans la portion en amont et en aval du siphon)	

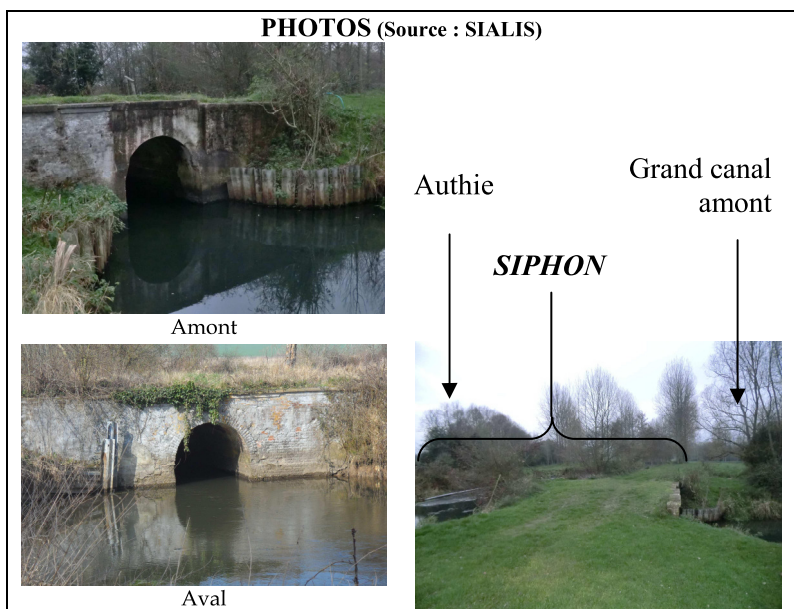
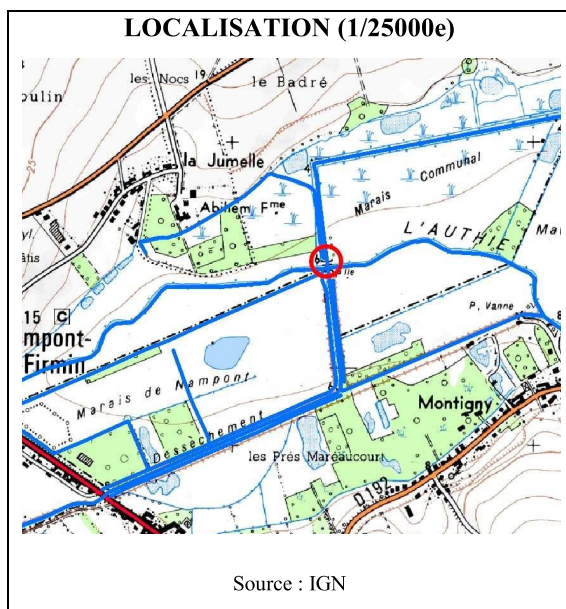


**Observations complémentaires sur ouvrage :**

Ouvrage créé en même temps que la porte à marée de Colline-Beaumont et le siphon. Ces trois ouvrages fonctionnaient ensemble afin de limiter les crues combinées aux forts coefficients de marée sur Colline-Beaumont, Tigny-Noyelle, Nempont-St-Firmin.

<b>FICHE OUVRAGE 6</b>	<b>N° :</b>	<b>Nature de l'ouvrage : Siphon</b>
------------------------	-------------	-------------------------------------

<b>Rivière</b>	Grand Canal de dessèchement	
<b>Commune</b>	Nempont-Saint-Firmin (62)	
<b>Coordonnées Lambert 93</b>	610985	7029639
<b>Tronçon n°</b>	GC2	
<b>Date de la visite</b>	17/11/2011 - 03/02/2012 - 09/03/2012	
<b>Propriétaire</b>	Association Syndicale des Propriétaires de la Vallée de l'Authie	
<b>Gestionnaire</b>	Propriétaire	
<b>Règlement d'eau</b>	Aucun	
<b>Usage actuel</b>	Ecoulement des eaux du Grand Canal de dessèchement sous l'Authie	
<b>Etat de l'ouvrage</b>	Etat médiocre suite au passage d'engins (pierre descellée, fissures)	
<b>Chute potentielle (m)</b>	0 m	
<b>Incidence sur la circulation piscicole</b>	NON	
<b>-Projets envisagés - stade d'avancement</b>	Aucun	
<b>Incidence sur le transport sédimentaire</b>	NON	

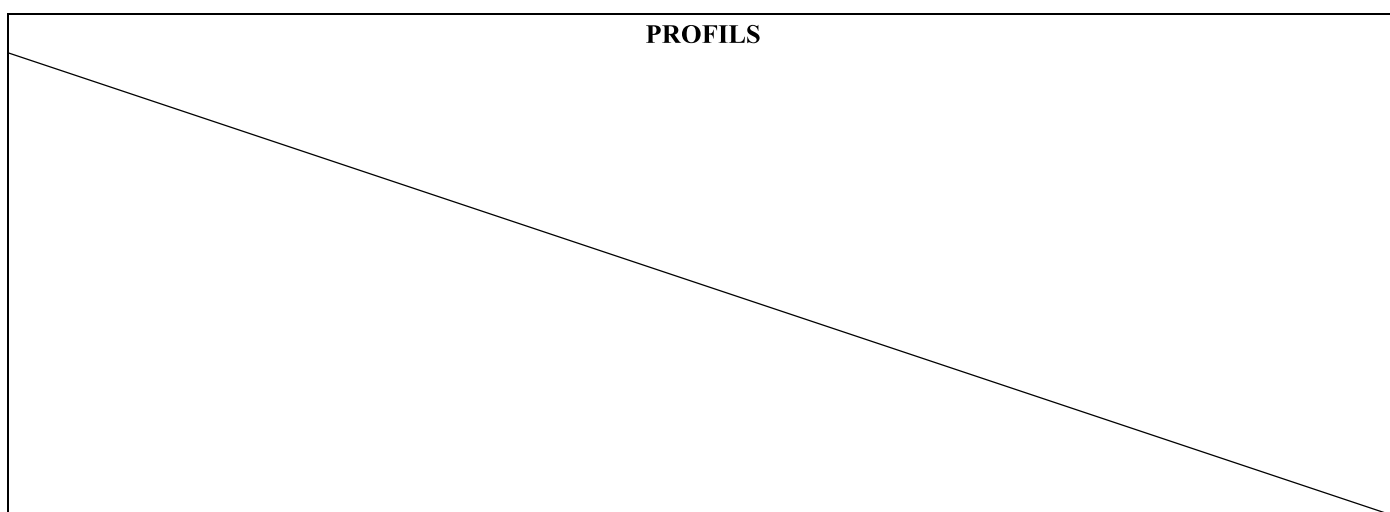
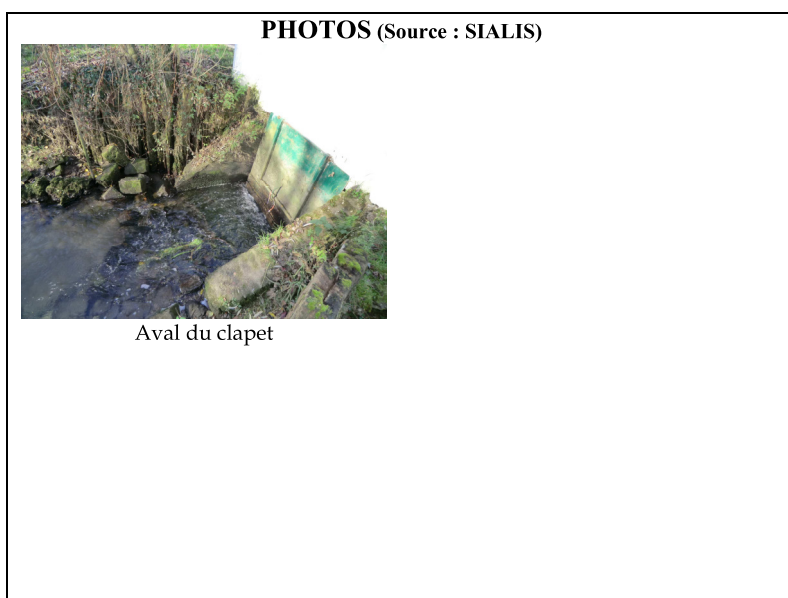
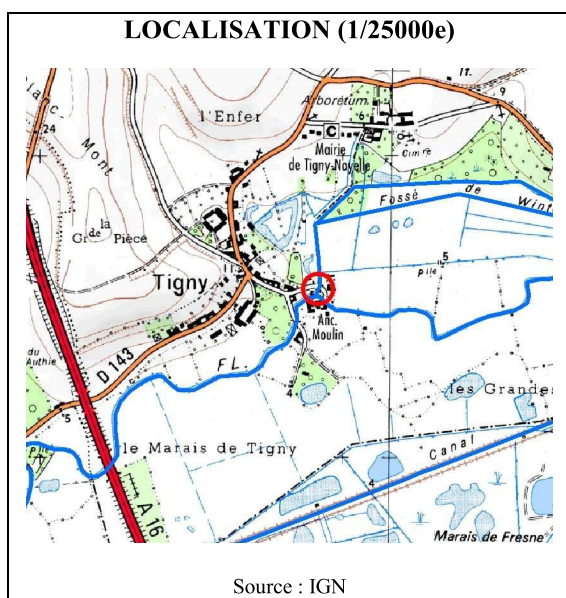


**Observations complémentaires sur ouvrage :**  
 Ouvrage créé en même temps que porte à marée de Colline-Beaumont et Grande Ventellerie. Ces trois ouvrages fonctionnaient ensemble afin de limiter les crues combinées aux forts coefficients de marée sur Colline-Beaumont, Tigny-Noyelle, Nempont-St-Firmin.\*  
 Reprises de maçonnerie sur tablier amont et dans le siphon nécessaires.



<b>FICHE OUVRAGE 7</b>	<b>N° :</b>	<b>Nature de l'ouvrage : Clapet de Winter</b>
------------------------	-------------	---

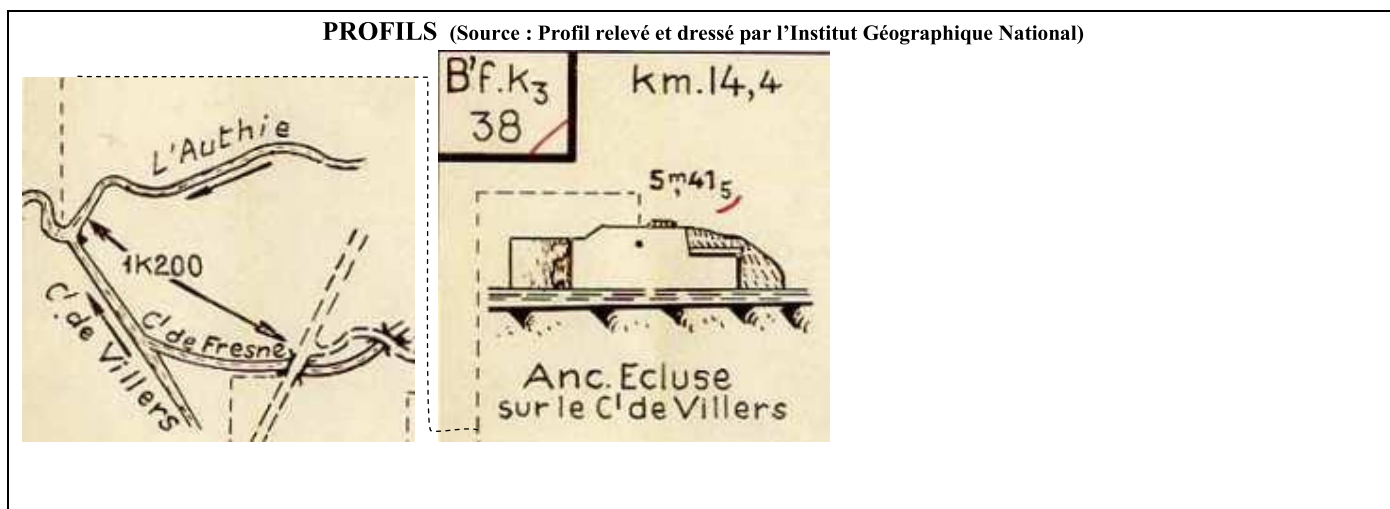
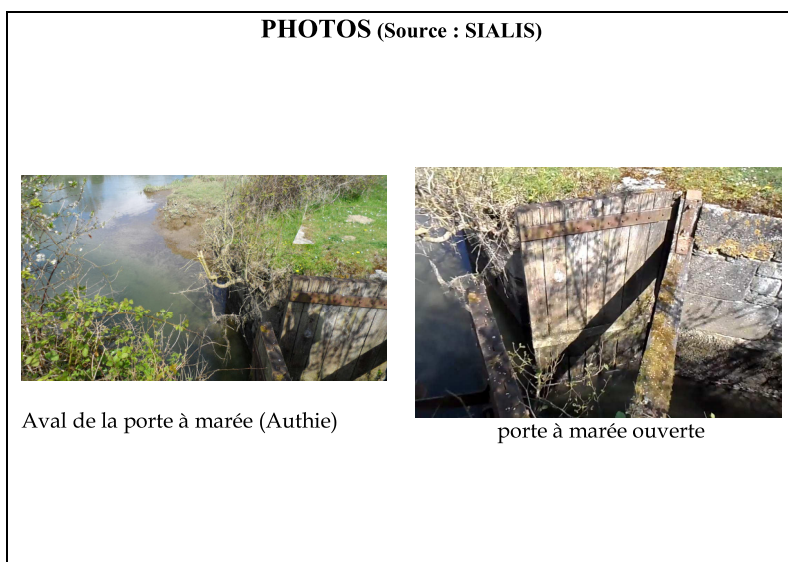
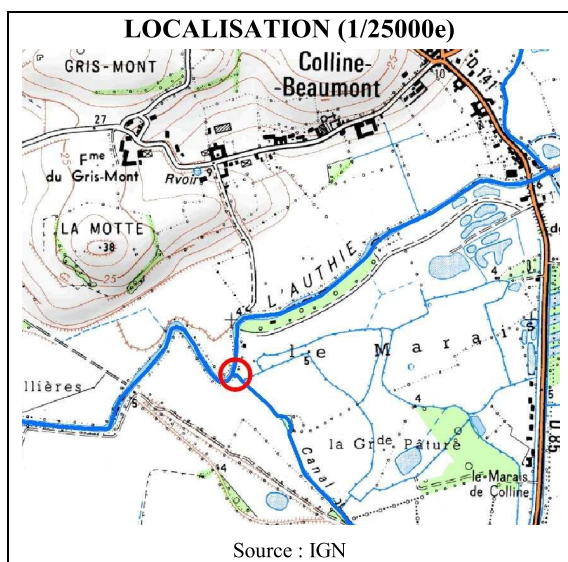
<b>Rivière</b>	Ruisseau de Winter	
<b>Commune</b>	Tigny-Noyelle (62)	
<b>Coordonnées Lambert 93</b>	607578	7028614
<b>Tronçon n°</b>	RW1	
<b>Date de la visite</b>	30/11/2011	
<b>Propriétaire</b>	Association Syndicale des Propriétaires de la Vallée de l'Authie	
<b>Gestionnaire</b>	Propriétaire	
<b>Règlement d'eau</b>	Aucun	
<b>Usage actuel</b>	Limitation des inondations (fort coefficient de marée)	
<b>Etat de l'ouvrage</b>	Clapet fonctionnel et en bon état	
<b>Chute potentielle (m)</b>	0 m	
<b>Incidence sur la circulation piscicole</b>	NON	
<b>-Projets envisagés - stade d'avancement</b>	Aucun	
<b>Incidence sur le transport sédimentaire</b>	NON	



**Observations complémentaires sur ouvrage :**  
 Ouvrage franchissable par l'Anguille dont la présence est avérée sur le fossé de Winter.

<b>FICHE OUVRAGE 8</b>	<b>N° :</b>	<b>Nature de l'ouvrage : Porte à marée de Fresne</b>
------------------------	-------------	--

Rivière	Canal de Fresne	
Commune	Villers-sur-Authie (80)	
Coordonnées Lambert 93	605655	7026887
Tronçon n°	CF2	
Date de la visite	13/04/2012	
Propriétaire	Association Syndicale des Propriétaires de la Vallée de l'Authie	
Gestionnaire	Propriétaire	
Règlement d'eau	Aucun	
Usage actuel	Limitation des inondations (fort coefficient de marée)	
Etat de l'ouvrage	Porte à marée en bois fonctionnelle, en bon état	
Chute potentielle (m)	0 m	
Incidence sur la circulation piscicole	NON	
-Projets envisagés - stade d'avancement	Aucun	
Incidence sur le transport sédimentaire	NON	



**Observations complémentaires sur ouvrage :**  
 Entretien sur maçonnerie et dégagements de ligneux nécessaires





**Les résultats de la campagne 2014 sont présentés au §.X**





## V.1. Marais de Dompierre-sur-Authie (80)<sup>1</sup>

---

### Localisation des canaux dans la zone humide

→ **Commune** : Dompierre sur Authie

→ **Situation** :       - Traversé au nord par l'Authie  
                          - Traversé au sud par l'amont du canal de Dompierre-Argoules

### Description du site

→ **Superficie** : 23 ha

→ **Diversité des habitats et intérêts spécifique**

✓ Sur le plan floristique

- Plantation de peupliers

\* Pas de valeur patrimoniale particulière

✓ Sur le plan faunistique

L'intérêt du site se trouve au niveau de la faune des étangs :

- Les odonates
- La batrachofaune
- L'avifaune

✓ Les habitats

→ **Composition du site**

- Etang de pêche
- Près mésophiles pâturés de façon intensive

### Entretien actuel

Perspectives de mesures de gestion à mettre en place :

- Limitation ou abattage des peupleraies
- Mise en place de mesures agro-environnementales pour l'extensification de l'élevage bovin.

---

<sup>1</sup>Source : Fiches, Conservatoire d'Espaces Naturels Picardie

## V.2. Marais du Haut Pont (62)<sup>2</sup>

---

### Localisation des canaux dans la zone humide

→ **Commune** : Douriez, basse vallée de l'Authie

→ **Situation** : - Se situe sur des alluvions modernes constitués d'argile, de limons et de tourbe avec sous ces alluvions, une couche crayeuse  
- Au sud/sud-ouest, bordé par l'Authie  
- Au nord/nord-est, par le canal de dessèchement de Raye-Douriez

→ **Protection de la zone humide** : Natura 2000

→ Secteur présentant un fort intérêt biologique et un bon état de conservation, pour le maintien de la biodiversité

### Description du site

Site inclus dans une zone naturelle d'intérêt écologique, floristique et faunistique (ZNIEFF de type II et ZNIEFF de type I)

→ **Superficie** : 53 ha

→ **Diversité des habitats et intérêts spécifique**

- La particularité du marais réside dans l'association d'une avifaune paludicole et sylvestre, du fait de la présence de peupliers sur le site.  
- Les espèces forestières vont ainsi être favorisées au détriment des espèces des milieux humides souvent plus rares.  
- Le site semble être un lieu d'hivernage plutôt important pour les Grives mauvis et litornes, ainsi que pour la Grande Aigrette, vulnérable en France lors de l'hivernage.

✓ Sur le plan floristique

Diversité végétale importante = 214 espèces végétales recensées en 2011

Dont 21 présentent un intérêt patrimonial :

- Nymphéa blanc
- Prêle des boursiers
- Morrène aquatique
- Hydrocotyle commune
- Myosotis lâche
- Oenanthe fistuleuse
- Polypode vulgaire
- Dorine à feuilles opposées
- Rubanier nain
- Hottonie des marais
- Jonc à fleurs obtuses
- Stellaire des marais
- Grande douve

---

<sup>2</sup>Source : Plan de gestion 2006-2010 – Marais du Haut Pont (DOURIEZ, Pas-de-Calais) – déc. 2005, Conservatoire d'Espaces Naturels 59-62.

- Thélyptéride des marais
  - Valériane dioïque
  - Dactylorhize négligée
  - Scirpe des forêts
  - Laîche paradoxale
  - Epilobe des marais
  - Laîche noire
- Espèces non revues en 2005 : Trèfle étalé, Comaret des marais.
  - Espèces non revues en 2011 : Laîche distante, Laîche des renards, Potamot coloré, Laîche bleuâtre, Véronique à écussons
- ✓ Sur le plan faunistique

Ce marais présente un intérêt pour les odonates, mollusques et oiseaux.

En 2011 : 43 espèces considérées comme nicheuses (7 utilisent le site comme zone de chasse et d'alimentation, 7 sont considérées comme hivernantes)

Dont 13 espèces nicheuses considérées comme patrimoniales :

- Bouscarle de Cetti
  - Râle d'eau
  - Gorge bleue
  - Phragmite des joncs
  - Bouvreuil pivoine
  - Bruant des roseaux
  - Bruant jaune
  - Fauvette grisette
  - Gobe-mouche gris
  - Linotte mélodieuse
  - Pouillot fitis
  - Tourterelle des bois
  - Rousserolle effarvatte
- 19 espèces observées entre 1986 et 2005 non revues en 2011 (ex : Pinson du nord, Tarin des aulnes, Roitelet huppé, Autour des aplombes, Hibou moyen duc)

6 espèces de mammifères observés entre 2005 et 2011 dont 3 espèces de chauves-souris à intérêt patrimonial :

- Murin de Daubenton
- Murin à moustaches
- Pipistrelle commune

4 espèces de l'herpétofaune dont :

- Le Triton alpestre

2011 : Nouvelle espèce observée => Triton ponctué

1 seule espèce de reptile observée au niveau des tas de bois : Lézard vivipare

Depuis 2006 : 6 espèces d'amphibiens observés dont 1 non revue depuis 2005

6 espèces de mollusques entre 2005 et 2011 dont :

- Le Vertigo moulinsiana, patrimonial au niveau européen et régional.



24 espèces de rhopalocères observées entre 2005 et 2011 : La Petite tortue, Aurore, Le Tristan, La Carte géographique, Azuré des Nerpruns, Fadet commun, Le Souci, Le Citron, Le Paon-du-jour, Le Cuivré commun, Le Myrtil, La Sylvaine, Le Tircis, La Piéride du Chou, La Piéride du Navet, La Piéride de la Rave, Robert-le-diable, l'Azuré de la Bugrane, L'Amarylus, Le Vulcain, La Vanesse des Chardons.

- 25 espèces d'odonates dont 5 considérées comme remarquables :

- L'Agrion mignon
- Aesche printanière
- Agrion délicat
- Libellule fauve
- Leste fiancé

- dont 4 non revues en 2011 : Agrion porte-coupe, Agrion vert, Gomphe joli, Libellule à quatre tâches

10 espèces d'orthoptères observées depuis en 2011, dont 2 sont remarquables :

- Criquet des clairières
- Criquet ensanglanté

- Parmi elles 4 sont nouvelles sur le site : Criquet mélodieux, Decticelle bariolée, Criquet ensanglanté, Tetrix commun

**Inventaire de sauterelles** : Leptophye ponctuée, Méconème tambourinaire, Tetrix des vasières, Chortippus Albomarginatus

21 espèces de papillons observées entre 2005 et 2011, dont :

- Le Tristan, espèce patrimoniale au niveau national

- dont 8 non revues depuis 2007

- dont 6 non revues depuis 2005

7 espèces de coléoptères scarabaeoidea coprophages observées, communes dans la région

Dont une peuvent être considérée comme très rare : Planolinus borealis.

1 hyménoptère

5 espèces de poissons observées entre 2005 et 2011, dont 2 patrimoniales :

- Anguille
- Brochet

✓ Les habitats

Un habitat d'intérêt communautaire :

- Les mégaphorbiaies hydrophiles d'ourlets planitaires et des étages montagnard à alpin
- Végétations de bas-marais neutro-alkalins
- Lacs eutrophes naturels avec des végétations du Magnopotamion et de l'Hydrocharition
- Mégaphorbiaies riveraines

Un habitat rare dans la région :

- La saulaie à Fougère des marais.

Trois habitats très rares dans la région :

- Roselière turficole à Fougère des marais et Phragmite commun
- Prairies à Hydrocotyle commune



- Roselière basse à Petite Berle et Grande douve

Les habitats sur les berges du canal de dessèchement est composée de :

- Prairies hygrophiles et mésohygrophiles (Végétation eutrophe piétinée à Ivraie vivace et Plantain majeur et végétation des sols très compactés à Matricaire et Traînage)
- Plantations de peupliers
- Prairies pâturées inondables
- Roselière
- Bosquets de saules

→ **Composition du site :**

- Le site appartient à un ensemble de marais en partie tourbeux et à tendance alcaline, rare au niveau national et régional.
- L'évolution du paysage fait que le milieu se ferme en raison de l'abandon du pâturage sur les marais communaux et de la plantation de peupliers.
- Les 2 principales sources d'alimentation du marais proviennent des apports de la nappe de la craie via la nappe alluviale et des précipitations.

→ **Utilisé pour :**

- chasses communales (à la botte) et privées (à la botte et à la hutte) => 2 étangs de chasse
- pêche (sur l'Authie)
- promenade
- pâturage (superficie réduite)
- camping (attendant)

🚧 **Entretien actuel :** Le plan de gestion 2006-2010 s'est donné des objectifs à long terme :

- La restauration d'un marais ouvert, écologiquement fonctionnel
- L'appropriation du marais par les habitants et les usagers comme un espace vivant et attractif
- Une meilleure appréhension du fonctionnement du marais et de son rôle dans un ensemble de milieux naturels
- La réduction du 80% du couvert de peupliers
- La gestion conservatoire des milieux herbacés restaurés
- La restauration de milieux tourbeux

Le SPVA entretient le canal de dessèchement. Il a fait un entretien manuel du fossé latéral rive gauche en 2011 et du faucardage en amont du marais en 2011 (Source : SPVA)

La commune s'est occupée en 2005 de :

- Curer les fossés longeant le chemin de promenade
- Régaler les boues de curage sur le chemin.

### V.3. Terrain communaux de Dominois (80)

---

#### Localisation des canaux dans la zone humide

→ **Commune** : Dominois

→ **Situation** :  
- Zone la plus à l'est, traversée par le canal Dompierre-Argoules  
- Zone la plus à l'ouest, traversée par le canal Dompierre-Argoules  
- Zone nord/nord-est, traversée par l'Authie

#### Description du site

→ **Superficie** : 60 ha

→ **Diversité des habitats et intérêts spécifique** :

Les prairies humides et les milieux humides présentent un grand intérêt faunistique et floristique

✓ Sur le plan floristique

Présence d'espèces végétales remarquables :

- Le Comaret des marais
- L'Ache rampante
- L'Ache inondée
- La Laïche verdoyante
- L'Oenanthe fistuleuse
- Les peupleraies

✓ Sur le plan faunistique

Le milieu est d'un grand intérêt pour :

- L'entomofaune
- Les odonates (présence du Sympetrum jaune)
- La batrachofaune
- L'avifaune (présence de la Bouscarle de Cetti, zone de nidification du Blongios nain)
- Le Criquet ensanglanté

✓ Les habitats

Habitats naturels remarquables inscrits dans la Directive Habitats :

- Lacs eutrophes naturels avec végétation du Magnopotamion ou Hydrocharition
- Eaux oligo-mésotrophe calcaires avec végétation benthique à Chara sp.
- Mégaphorbiaies hygrophiles d'ourlets planitaires et des étages montagnards à alpins
- Tourbières de transition et tremblantes.

→ **Composition du site**

- 7 étangs (pêche)
- 1 hutte (chasse)

## **Entretien actuel**

### Perspectives de restauration du site :

- Réouverture des prairies humides et leur pâturage de façon plus extensive (40 % de la surface totale)

Perspectives des principales mesures de gestion à mettre en place pour le maintien des milieux marécageux ouverts, des niveaux d'eau suffisants dans certains secteurs et une amélioration de la qualité de l'eau :

- Pâturage extensif des zones de marais humides et une coupe avec exportation des saules
- Limitation de la populiculture voire la reconversion de plantations en prairie humide
- Gestion de l'alimentation en eau et de sa qualité en intervenant sur le bassin versant (limitation de l'apport des limons).

## V.4. Marais communaux d'Argoules (80)

---

### Localisation des canaux dans la zone humide

→ **Commune** : Argoules

→ **Situation** : - Une grande partie des marais se situe en amont de la route départementale reliant Argoules à Saulchoy  
- Délimitée au nord par l'Authie  
- Délimité au sud par le canal de Dompierre-Argoules

### Description du site

→ **Superficie** : 53 ha

→ **Diversité des habitats et intérêts spécifique**

✓ Sur le plan floristique :

Espèces végétales remarquables :

- Le Comaret des marais
- Le Ményanthe trèfle-d'eau
- La Grande douve
- L'Ache inondée
- Les peupliers

✓ Sur le plan faunistique :

Le milieu présente un grand intérêt pour :

- L'entomofaune
- Les odonates (présence du Sympetrum jaune)
- La batrachofaune
- L'avifaune (présence de la Bouscarle de Cetti, zone de nidification du Blongios nain)
- Le Criquet ensanglanté.

✓ Les habitats

Ces marais sont composés d'une mosaïque de milieux de prairies humides et aquatiques avec un fort intérêt patrimonial.

Habitats naturels remarquables inscrit à la Directive Habitats :

- Lacs eutrophes naturels avec végétation du Magnopotamion ou Hydrocharition
- Eaux oligo-mésotrophe calcaires avec végétation benthique à Chara sp.
- Rivières des étages planitaires à montagnard avec végétation du Ranunculion fluitans et Callitriche-Batrachion
- Tourbières de transition et tremblantes.

→ **Composition du site**

- 1 hutte (chasse)
- 2 étangs (pêche)

### Entretien actuel

Les perspectives d'actions proposées pour le maintien ou la restauration de ces milieux :

- Pâturage extensif sur marais engorgé et coupe de saule
- Limitation ou abattage de peupliers
- Gestion de l'alimentation en eau et de sa qualité.



## V.5. Marais de Roussent (62)<sup>3</sup>

---

### Localisation des canaux dans la zone humide

→ **Commune** : Roussent

- **Situation** :
- Localisé dans le lit majeur de l'Authie (Basse vallée de l'Authie)
  - Il regroupe plusieurs lieux-dits et 7 parcelles
  - Encadré au nord par le Grand Canal de dessèchement
  - Encadré au sud par l'Authie

→ **Protection de la zone humide** : Natura 2000

→ Secteur présentant un fort intérêt biologique et un bon état de conservation, pour le maintien de la biodiversité

→ Le marais est partiellement intégré à la Zone Spéciale de Conservation (ZSC)  
Les prairies et marais tourbeux de la basse vallée de l'Authie sont désignés comme site d'Intérêt Communautaire (site Natura 2000 FR3100492).

### Description du site

→ **Superficie** : 71 ha

→ **Diversité des habitats et intérêts spécifique** :

✓ Sur le plan floristique

231 espèces ont été recensées dont 45 ont un caractère patrimonial dont (Inventoriés en 2011) :

- 1 bénéficie d'une protection européenne :
  - L'Ache rampante
- 2 bénéficient de protection nationale :
  - La Grande douve
- 21 bénéficient d'une protection régionale
- 2 sont en danger critique d'extinction :
  - Le Potamot à feuilles obtuses
  - Le Comaret des marais
- 10 en danger d'extinction dans la région :
  - La Laïche paradoxale
  - La Gesse des marais
  - L'Utriculaire citrine

Les nouvelles espèces rencontrées sur le site :

- Le Myriophylle verticillé
- La Naïade commune

---

<sup>3</sup> Source : Plan de gestion 2012-2016 – Marais de Roussent (ROUSSENT, Pas-de-Calais), Conservatoire d'Espaces Naturels 59-62.

Une richesse intéressante de la Fonge avec 157 espèces répertoriées dont 20 remarquables (inventaire 2005 et 2006)

Observation du Cresson à petites feuilles dans le Grand Canal, espèce rare et vulnérable

✓ Sur le plan faunistique

Les Mammifères (inventaire partiel) :

- 6 espèces de chauves-souris, dont 4 ayant un intérêt patrimonial comme :

- La Noctule commune
- La Pipistrelle de Nathusius

\* Aucune colonie installée sur le marais

L'Avifaune :

- 3 espèces à haute valeur environnementale :

- Le Butor étoilé
- La Marouette ponctuée
- Le Bihoreau gris car elles n'ont pas été revues depuis 2006.

- 43 espèces dont 10 patrimoniales, dont (Inventoriés entre 2007-2011) :

- Le Martin-pêcheur
- Le Busard des roseaux
- La Locustelle luscinoïde
- Le Gorgebleue à miroir
- Le Vanneau huppé.

6 espèces d'amphibiens d'espèces assez courantes

Un reptile

- La Couleuvre à collier

22 espèces d'odonates (observées entre 2007-2011), 7 ont un intérêt patrimonial :

- L'Agrion délicat, rare régionalement
- L'Aesche printanière
- La Libellule fauve
- L'Agrion nain, peu communs au niveau régional

9 espèces d'orthoptères dont 3 ont d'intérêt patrimonial, se sont :

- Le Criquet ensanglanté
- Le Tétrix des vasières
- Le Criquet marginé (en danger d'extinction en Picardie et peu commun dans le Nord – Pas-de-Calais)

- 19 Lépidoptères rhopalocères

- 23 espèces de Diptères Sirphyidae

- 90 Coléoptères aquatiques

52 espèces de mollusques ou gastéropodes, dont 2 mollusques remarquables inscrits à l'annexe II de la Directive Habitats :

- Anisus vorticulus (protégé au niveau européen)
- Vertigo moulinsiana

Anguille européenne (observée en 2011)

✓ Les habitats

#### 5 habitats d'intérêt communautaire :

- Les végétations des eaux des lacs eutrophes naturels
- Les végétations des vases exondées à Souchet brun
- Les tremblants
- Les végétations des bas-marais neutro-alkalins
- Les mégaphorbiaies hydrophiles d'ourlets planitaires et des étages montagnards à alpins.

#### Habitats présentant un intérêt au niveau régional :

- La prairie hygrophile pâturée longuement inondable se développant sur sol tourbeux
- Des cariçaiies de bords d'étangs

#### L'habitat retrouvé au niveau des berges du Grand Canal :

- La mégaphorbiaie à Cirse maraîcher et Reine-des-prés
  - ⇒ Habitat dégradé et seules les espèces dites nitrophiles se développent (Liseron des haies, Ortie dioïque) formant des végétations hautes très peu diversifiées.

#### → **Utilisé pour :**

- Etangs (pêche communale et privée)
- La chasse (Hutte)
- Le pâturage extensif ou la réalisation de platières pour la chasse (grâce à la pression de pâturage, la population d'Ache rampante a pu augmenter pour atteindre plus de 1000 individus)

#### → **Composition du site**

Le marais présente encore de nombreux habitats relictuels caractéristiques des marais tourbeux.

Il est alimenté en eau par la nappe de la craie via la nappe alluviale, par les précipitations et par les débordements de l'Authie ou du Canal de Dessèchement

Existence de nombreux fossés pour évacuer l'eau de chaque parcelle, ponctués de buses et de gouttières. Ces fossés sont reliés à un contre-fossé du Canal de dessèchement.

#### → **Menaces pesant sur le site**

En tant que milieu fragile, le marais est soumis à plusieurs menaces :

- Naturelles (évolution des tourbières avec accumulation de débris végétaux et déconnexion de la surface de l'eau)
- Anthropiques (drainages superficiels intensifs, pompages excessif de la nappe, la populiculture, le creusement d'étangs, l'eutrophisation etc.)

#### **Entretien actuel**

Travaux de restauration entrepris depuis plus de 10 ans :

- Juin 2000 la commune de Roussent a confié la gestion du site au Conservatoire d'Espaces Naturels
- 2011 Renouvellement de la convention de gestion entre la commune et le Conservatoire renouvelée pour 10 ans
- Entretien du canal de dessèchement, des contre-fossés ainsi que des fossés de drainage périphériques assuré par la SPVA.

Les objectifs à long terme du plan de gestion de 2012-2016:

- Assurer la conservation des espèces et habitats naturels patrimoniaux
- Améliorer la connaissance de la diversité biologique et de la fonctionnalité écologique du site
- Assurer la protection à long terme du site

Ces objectifs ont été déclinés :

- La conservation de la mosaïque d'habitats ouverts et des espèces patrimoniales qui leur sont associées
- La restauration d'1,8 ha de milieux ouverts en faveur des habitats et espèces patrimoniaux prioritaires
- L'expérimentation de la non-exportation des produits de fauche en bas-marais tourbeux sur la zone ONF
- La restauration et la conservation des milieux aquatiques et des habitats rivulaires
- Le complément et l'actualisation des connaissances naturaliste
- L'amélioration de la compréhension du fonctionnement hydrologique du marais, assurer le lien entre gestionnaires et usagers du site.

L'intervention sur le Grand Canal :

- Contre-fossés et fossés de drainage périphériques
- Curages et entretiens des berges effectués à la demande des maires
- Le SPVA réalise régulièrement des faucardages environ 4 fois / an
- Les berges font l'objet de débroussaillages, de coupes d'arbres ponctuels et de fauches régulières.
- 2006 et 2010 : Débroussaillages réalisés sur une centaine de mètres sur les berges de la parcelle des Grand Trous
- 2009 Fauche avec exportation partielle des résidus de fauche (4300 m<sup>2</sup>) réalisée par Eurêka le long du canal de dessèchement.
- 2007 à 2011 : SPVA est intervenu sur les berges du Grand Marais et des Grands Trous pour faire du broyage
- Novembre/décembre 2001 : suite aux inondations, Curages avec dépôt sur les berges des produits de curage au fur et à mesure de la progression
- 2006 : Curage manuel de certains petits fossés non connectés avec le canal du Grand Marais, avec dépôt des boues sur les berges
- Curage doux du fossé central des Grands Trous réalisé dans le précédent programme et avait permis de restaurer des végétations d'intérêt patrimonial.

Préconisation du Conservatoire d'Espaces Naturels sur le Grand Canal :

- Opérations de faucardage plus douces afin de permettre le développement d'herbiers dans le canal + revoir les périodes d'intervention
- Exporter les produits de curage, si des curages sont nécessaires

Dans son programme d'actions il envisage de :

- Recommencer 2012 en l'opération de fauche avec exportation ou brûlage sur tôle surélevée avec évacuation des cendres le long du Grand Canal aux Grands Trous
- Entretien des saules têtards le long du canal de dessèchement
- Exploitation des peupliers dans le Grand Marais.
- Opérations de fauche plus régulière mais tardive avec exportation des produits de fauche, de taille manuelle des linéaires boisés, de faucardage doux

Remarque : 2010 Zone du marais brûlé suite à la propagation d'un feu non maîtrisé d'un bailleur de chasse au niveau d'un étang



## V.6. Marais communaux de Nampont-Saint-Martin (80)

---

### Localisation des canaux dans la zone humide

→ **Commune** : Nampont-Saint-Martin

→ **Situation** : - Les terrains communaux sont répartis sur toute la commune  
- Ils sont longés tantôt par le Grand Canal, tantôt par le canal de Fresne.

→ Secteur présentant un fort intérêt biologique et un bon état de conservation, pour le maintien de la biodiversité

### Description du site

→ **Superficie** : inconnue

→ **Diversité des habitats et intérêts spécifique**

✓ Sur le plan floristique

#### Les espèces végétales :

- L'Ache rampante
- L'Ache inondée
- La Pédiculaire des marais
- La Grande douve

✓ Sur le plan faunistique

#### Les espèces animales ont un intérêt en particulier pour :

- L'entomofaune
- Les odonates
- La batrachofaune
- L'avifaune (présence de la Bouscarle de Cetti et du Busard des Roseaux zone de nidification du Butor étoilé)
- Le Criquet ensanglanté

✓ Les habitats

#### Les habitats naturels remarquables inscrits à la Directive Habitats :

- Lacs eutrophes naturels avec végétation du Magnopotamion ou Hydrocharition
- Eaux oligo-mésotrophe calcaires avec végétation benthique à Chara sp.
- Rivières des étages planitaires à montagnard avec végétation du Ranunculion fluitanlis et Callitricho-Batrachion
- Tourbières de transition et tremblantes.

→ **Composition du site**

- Le marais de Fresne (à l'ouest), d'un très grand intérêt patrimonial
- Le marais de Flexicourt, constitué de peupleraie et d'étang
- Le marais du centre, composé de deux marais potentiellement intéressants
- Le marais de Montigny (à l'est), constitué de pâtures intensives intéressantes et de bassins de pêche
- La pâture sur coteaux

## **Entretien actuel**

### Les objectifs de conservation :

- Maintien de l'ouverture des milieux marécageux
- Maintien d'un haut niveau d'eau
- Maintien et/ou l'amélioration de la qualité de l'eau
- Limitation de l'eutrophisation et du dessèchement des pâtures mésophiles

### Des pistes d'actions associées à ces objectifs sont envisagées :

- Limiter les saules et mise en pâturage extensif équin sur marais engorgé via éventuellement la mise en place de mesures agro-environnementales
- Limiter ou supprimer les peupleraies
- Gérer l'alimentation en eau et sa qualité.

## V.7. Marais du Warnier (62)

---

### Localisation des canaux dans la zone humide

→ **Commune** : Nempont-Saint-Firmin

→ **Situation** : Situé sur la partie la plus amont du Fossé de Winter

→ Secteur présentant un fort intérêt biologique et un bon état de conservation, pour le maintien de la biodiversité

### Description du site

→ **Superficie** : 8,2 ha

→ **Protection de la zone humide** : Depuis 2010

→ **Diversité des habitats et intérêts spécifique**

✓ Sur le plan floristique

#### Communautés végétales rares à exceptionnelles pour le Nord de la France :

- Une Roselière
- Une Saulaie
- Une aulnaie turficoles à fougère des marais
- Un Comaret des marais
- Une cariçaie mésophile à Laïche paniculée
- Une prairie mésophile de sols tourbeux déjà minéralisés
- Une mégaphorbiaie turficole

#### Espèce végétale protégée en France :

- La Grande Douve

#### Espèces végétales protégées dans Nord-Pas-de-Calais :

- Le Comaret des marais
- L'Epipactis des marais
- Le Peucedan des marais
- La Laïche filiforme

✓ Sur le plan faunistique

- La Libellule fauve
- L'Aesche printanière
- La Gorgebleue à miroir (inscrite à l'Annexe I de la Directive Oiseaux)
- La Bouscarle de Cetti
- Le Phragmite des joncs

✓ Les habitats

- Le marais du Warnier est tourbeux alcalin ponctué de mares
- Zone humide dominée par une aulnaie marécageuse sur l'amont

### Entretien actuel

Le SPVA n'intervient pas dans cette portion du Fossé de Winter

## V.8. Marais de Tigny (62)<sup>4</sup>

### Localisation des canaux dans la zone humide

→ **Commune** : Tigny-Noyelle (Pas-de-Calais)

→ **Situation** :

- Situé dans la vallée de l'Authie
- Au nord/nord-ouest : il est bordé par l'Authie
- A l'est : passe l'autoroute A16
- Au sud/sud-est : il en contact avec le Grand Canal via 2 ouvrages de régulation permettant la mise en eau du marais

### Description du site

→ **Superficie** : 39 ha

→ **Protection de la zone humide** : Le marais a été proposé comme site d'intérêt communautaire afin d'intégrer le réseau Natura 2000.

→ Secteur présentant un fort intérêt biologique et un bon état de conservation, pour le maintien de la biodiversité

→ **Diversité des habitats et intérêts spécifiques**

Ce marais abrite des habitats et des espèces remarquables.

✓ Sur le plan floristique

Espèce végétale patrimoniale particulièrement menacée et protégée au niveau national :

- L'Ache rampante (*Apium repens*) (disparue en 2008 du fait de la difficulté à maintenir une pression de pâturage)

Autres espèces patrimoniales :

- Le Troscart des marais
- La Véronique à écussons
- Le Séneçon aquatique
- L'Hottonie des marais (non revue en 2008)

✓ Sur le plan faunistique

Trois espèces de mammifères patrimoniales :

- Le Murin de Daubenton (chiroptères)
- La Noctule commun (chiroptères)
- le Lérot (rongeur)

66 espèces d'oiseaux nicheurs répertoriés sur le site (27 peuvent être considérées comme patrimoniales faisant du marais de Tigny et alentour, un site majeur à l'échelle du nord de la France pour l'avifaune) :

- La Sarcelle d'été
- La Bécassine des marais
- La Cigogne blanche

ainsi que d'autres espèces qui n'ont pas été revues en 2008 :

- la Sarcelle d'hiver
- la Marouette ponctuée

<sup>4</sup> Source : Plan de gestion 2009-2013 – Marais de Tigny (TIGNY-NOYELLE, Pas-de-Calais) – déc. 2008, Conservatoire d'Espaces Naturels 59-62.

- le Tarier des Prés
- le Busard des roseaux
- l'Echasse blanche
- la Spatule blanche

8 espèces d'odonates ont été recensées (alors que 14 espèces avaient été répertoriées lors du plan de gestion précédent) dont deux espèces patrimoniales :

- L'Agrion mignon et la Libellule fauve

- 7 espèces d'orthoptères dont quatre considérées comme patrimoniales

- 57 espèces de coléoptères (recensés en 2006) dont 6 peuvent être considérées comme patrimoniales

- Anguille au sein du marais

✓ Les habitats

3 habitats naturels d'intérêt communautaire, occupant 53 % de la superficie du marais :

- Les végétations des eaux oligo-mésotrophes calcaires avec végétation benthique à Chara sp.
- Les végétations des eaux des lacs eutrophes naturels
- Les mégaphorbiaies hydrophiles d'ourlets planitaires et des étages montagnards à alpins

Une association végétale considérée comme vulnérable :

- La prairie de fauche longuement inondable à Eléocharide des marais et Oenanthe fistuleuse.

→ Le marais repose sur un sous-sol crayeux datant du Crétacé supérieur.

→ Ces craies sont recouvertes de dépôts fluviatiles tels que des bancs de graviers, de sables et de tourbe, ainsi que des limons venant des plateaux. Cette couche perméable permet un transfert d'eau entre l'Authie et la nappe de la craie.

Lors de la crue de l'hiver 2001 : le débordement de l'Authie chargée en limons provenant des plateaux est venu envaser le marais.

→ Du fait du lien possible entre la nappe de la craie et la nappe alluviale de l'Authie, le marais est considéré comme zone très vulnérable, à protéger en priorité dans le SDAGE.

→ Un réseau de fossé très dense draine l'eau du site et l'évacue dans le contre-fossé du canal de dessèchement au moyen d'une vanne.

→ Installation d'une buse à clapet à quelques mètres en amont de la vanne. Elle relie le contre-fossé au canal de dessèchement mais évite le passage des eaux du canal vers le contre-fossé.

### **Entretien actuel**

Trois objectifs à long terme du plan de gestion en cours jusque 2013 :

- Conserver la biodiversité
- Développer la connaissance du patrimoine naturel en liaison avec la gestion conservatoire du site
- Valoriser le partenariat et la gestion réalisée

Plus particulièrement pour la période du plan de gestion, les objectifs concerneront :

- L'amélioration des connaissances sur le fonctionnement hydrologique du marais et gestion des eaux pour les habitats et espèces hydrophiles
- La restauration d'habitats favorables à l'Ache rampante
- L'amélioration des connaissances, et également assurer le lien entre gestionnaires et usagers du site.



## V.9. Marais du Pendé (80)<sup>5</sup>

---

### V.9.1. Fiche de synthèse

---

#### Localisation des canaux dans la zone humide

→ **Commune** : Villers-sur-Authie et de Nampont-Saint-Martin

→ **Situation** : - Il se situe au niveau d'un talweg d'un petit bassin versant drainé par un cours d'eau appelé le Pendé  
 - Il est constitué de deux entités séparées  
 - Il se répartit sur plusieurs parcelles, dont trois grandes entités paysagères qui longent soit le ruisseau du Pendé, soit le canal de Fresne ou les deux

#### Description du site

→ **Superficie** : 43 ha

→ **Diversité des habitats et intérêts spécifique**

✓ Sur le plan floristique

47 taxons remarquables en Picardie dont 11 sont protégés :

- La Gesse des Marais
- Le Ményanthe trèfle-d'eau
- Le Comaret des marais
- Le Mouron délicat
- Le Potamot coloré
- La Scorsonère humble
- Le Cinéraire des marais
- La Linaigrette à feuilles étroites

✓ Sur le plan faunistique

47 taxons d'intérêt patrimonial :

- Grande diversité en libellule (28 espèces)
- Une espèce très rare de Lépidoptère (Nonagrie du Phragmite)
- La Cordulie à taches jaunes
- Le Sympétrum jaune d'or
- Le Criquet ensanglanté
- Le Grand Butor
- La Panure à moustaches
- La Rainette verte

✓ Les habitats

13 habitats naturels remarquables d'intérêt patrimonial en Picardie, dont 6 sont très rares à exceptionnels :

- Herbiers aquatiques mésotrophes à Potamot coloré,
- Bas-marais alcalin à Laïche à fruits écailleux,
- Prairie paratourbeuse à Molinie bleue,

---

<sup>5</sup> Source : Le marais du Pendé – Plan de gestion 2009-2013 – mars 2009, Conservatoire d'Espaces Naturels de Picardie

- Phragmitaie-cladiaie à Fougère des marais.

→ **Menaces qui pèsent sur le site**

- La dynamique naturelle du site qui sans l'absence d'intervention de l'Homme, va vers un boisement et donc une fermeture du milieu
- La dégradation de la qualité des eaux du Pendé et de la nappe de la craie

 **Entretien actuel**

- Premier plan de gestion du marais a été réalisé en 2000
- Actuellement, le plan de gestion en vigueur s'étend jusque 2013

→ En 2007, une étude a été réalisée sur l'amélioration du fonctionnement hydraulique du marais et la restauration morpho-écologique du ruisseau du Pendé par Biotec pour le Conservatoire d'Espaces Naturels de Picardie.

Cette étude a été lancée avec deux objectifs :

- Rajeunir et revitaliser des formations végétales dans deux parcelles afin de diversifier les habitats naturels, puis d'améliorer l'attractivité du site pour l'accueil des passereaux paludicoles et autres espèces animales du marais
- Restaurer morpho-écologiquement et fonctionnellement le ruisseau du Pendé puis l'amélioration des habitats piscicoles.

=> Le projet développé dans cette étude est l'aménagement d'un nouveau lit traversant le secteur des Grands Viviers, sur 900 m environ, et de restaurer les secteurs riverains par des techniques du génie végétal.

→ Pour ce projet l'ASPVA a émis un avis défavorable. Elle ne souhaite pas que le tracé du Pendé soit modifié.

Un projet alternatif est donc proposé dans le cadre du PPER comme mesure compensatoire aux opérations de curage. Il est détaillé dans le Volet 2 du dossier (Chapitre V, Fiche action PPER8).

### V.9.2. Contexte écologique et suivi scientifique du marais du Pendé

Un projet de restauration morphologique du canal du Pendé dans le cadre du PPER comme mesure compensatoire aux actions de curage est détaillée dans le Volet 2 du dossier (Chapitre V, Fiche action PPER8). Ce projet s'appuie sur l'analyse du contexte écologique décrit dans les études mises à disposition par le Conservatoire des Espaces Naturels de Picardie à savoir:

- Etude hydrogéologique du marais de Pendé, BE Environnement Moulin de Lucy, 2000
- Le Plan de gestion 2009-2013 - Le marais du Pendé – mars 2009, Conservatoire d'Espaces Naturels de Picardie
- Le suivi scientifique du marais par le Conservatoire des Espaces Naturels de Picardie, inventaire des espèces 2013
- Amélioration du fonctionnement hydraulique du marais et restauration morpho-écologique du ruisseau du Pendé. Conservatoire des Sites Naturels de Picardie. BIOTEC. 2011

#### A/LE CONTEXTE ECOLOGIQUE ET SUIVI DES ESPECES PATRIMONIALES

##### HABITAT NATURELS :

Le marais du Pendé regroupe 12 habitats élémentaires de la Directive « habitats, Faune, Flore » site Natura 2000 N°FR2200347



Bas-marais alcalin



Mégaphorbiaie tourbeuse à Gesse des marais

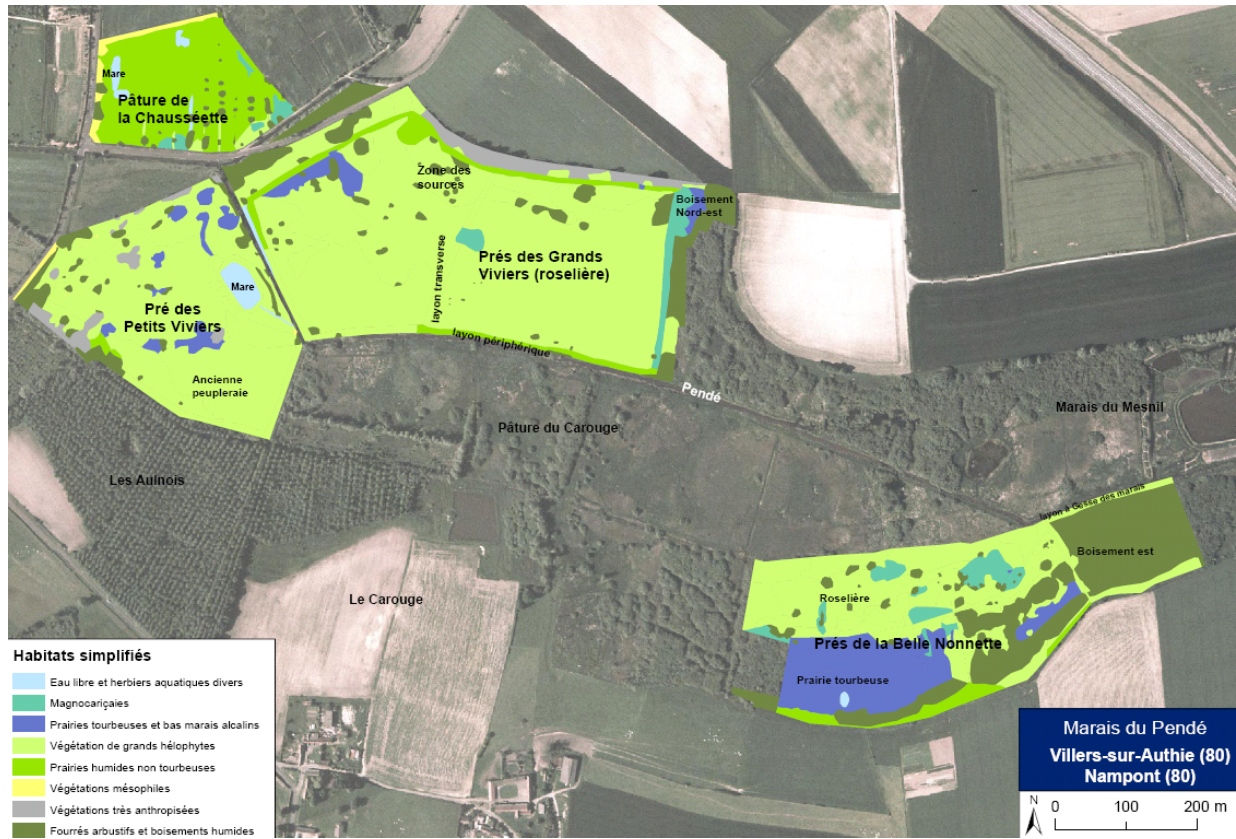


Herbiers aquatiques  
oligo-mésotrophes à mésotrophes

Cladiaies-phragmitaies

**Crédit photo : CEN Picardie**





**Carte 1 : Localisation des habitats patrimoniaux simplifiés (source CEN Picardie)**

**FLORE :**

Le marais du Pendé comporte 47 espèces patrimoniales observées depuis 2001

- 20 espèces menacées en Picardie (2 CR, 4 EN, 14 VU)
- 1 espèce exceptionnelle en Picardie, dont 7 très rares et 20 rares
- 11 espèces protégées



**Crédit photo : CEN Picardie**

## FAUNE :

**49 espèces patrimoniales ont été observées dans le marais depuis 2001**

La zone présente un Intérêt très élevé pour les oiseaux, le site est classé en zone de Protection Spéciale pour les oiseaux (site Natura 2000 FR2212003 Marais arrière-littoraux Picards).

Présence sur le site dans la zone de travaux : le Busard des roseaux, le Martin pêcheur, le Gorge bleue à miroir, la Cigogne blanche

Présence proche de la zone : le Butor étoilé.



Le Butor étoilé (*Botaurus stellaris*),  
Présence dans le marais pour la reproduction et l'hivernage.

La zone présente un Intérêt très pour les Lépidoptères hétérocères, un intérêt élevé pour les odonates, les mollusques et les orthoptères

✓ L'avifaune paludicole comme indicateur de l'évolution de la roselière des Grands Viviers entre 2003 et 2010

Le suivi par le CEN de Picardie de l'avifaune paludicole entre 2003 et 2010 a montré :

- une diminution des populations de Bouscarle de Cetti, Gorgebleue à miroir à cause de l'assèchement du milieu
- une diminution des populations de Rousserolle effarvate, Bruant des roseaux à cause de la régression de la phragmitée.

Cette diminution est constante sur cette période malgré la mise en place depuis 2003 de seuils latéraux au canal permettant de limiter le drainage des sources internes aux marais par les fossés latéraux.

Les secteurs des Grands Viviers et Petits Viviers du marais du Pendé présentent les caractéristiques d'un assèchement progressif (disparition des formations et espèces les plus hygrophiles, sur-représentation des espèces de friches caractéristiques d'un stade plus évolué, banalisation et homogénéisation des groupements végétaux, envahissement progressif par les saulaies).

Dans le plan de gestion 2009-2013, le CEN a donc mis en avant nombre de solutions pour favoriser l'extension de la phragmitée et permettre le maintien d'une hauteur d'eau suffisante dans la roselière (10 à 20 cm au minimum) entre en avril et mai pour permettre la reproduction du Butor étoilé.

En 2007, le CEN lance un projet pilote et confie au BE Biotec l'étude préalable à l'amélioration du fonctionnement hydraulique et à la restauration morpho-écologique du Marais du Pendé.

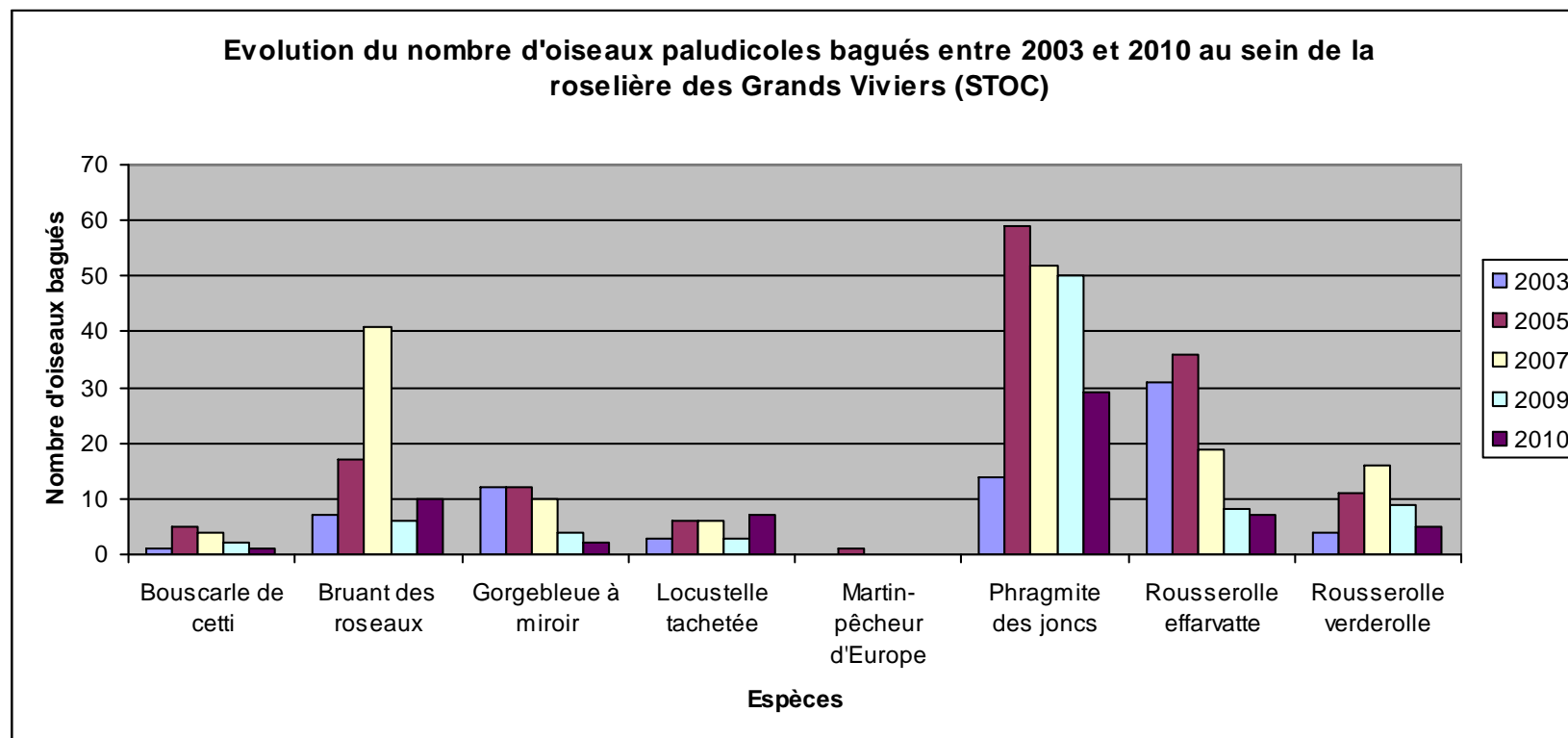
La solution proposée consiste en un reméandrage de l'aval du Pendé sur les parcelles du Conservatoire traversant le Grand Viviers et la pose d'un seuil en aval avec déconnexion complète de tracé actuel du canal.

C'est sur ce dernier point que le projet n'a pas emporté l'adhésion de l'ASPVA qui souhaite en tant que propriétaire du lit et des berges du canal en conserver l'entretien et la maîtrise foncière.

A propos du canal du Pendé, l'étude morphologique met en avant (source Biotec) :

- un gabarit uniforme et encaissé par rapport à la cote altitudinale du marais limitant l'engorgement en eau des sols par les eaux du cours d'eau et de sa nappe d'accompagnement, sur une largeur de 50 à 70 m de part et d'autre du Pendé
- la présence de larges et hautes merlons de part et d'autre du lit limitant fortement tout débordement,
- une complète homogénéité des paramètres physique du canal : pente, largeur, tracé, faciès conduisant à une uniformité des habitats.

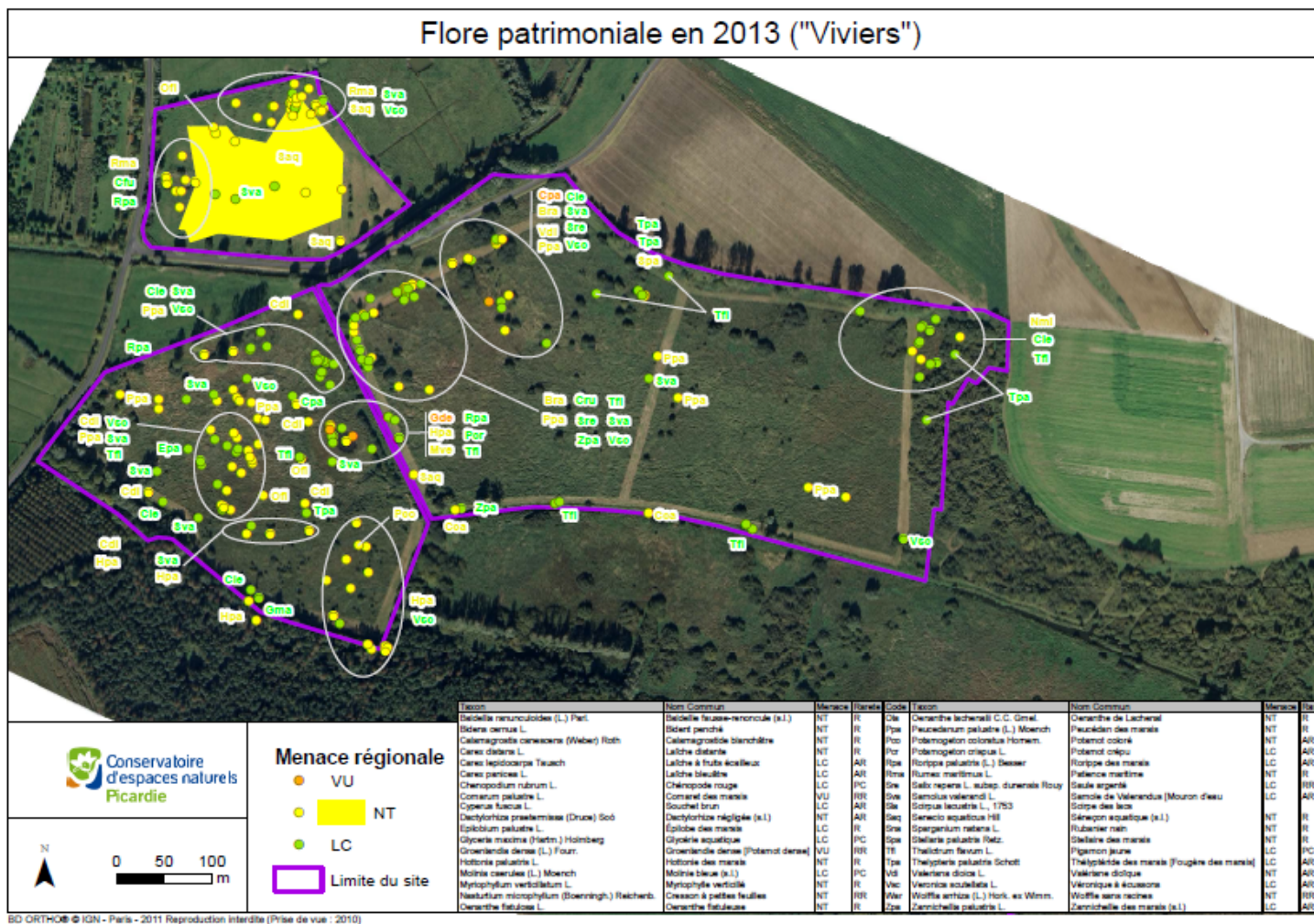
**Figure 1 : Evolution du nombre d'oiseaux paludicoles bagués entre 2003 et 2010 dans la Roselières des Grands Viviers (source CEN Picardie)**





✓Evolution de la faune et de la flore patrimoniale entre 2008 et 2013

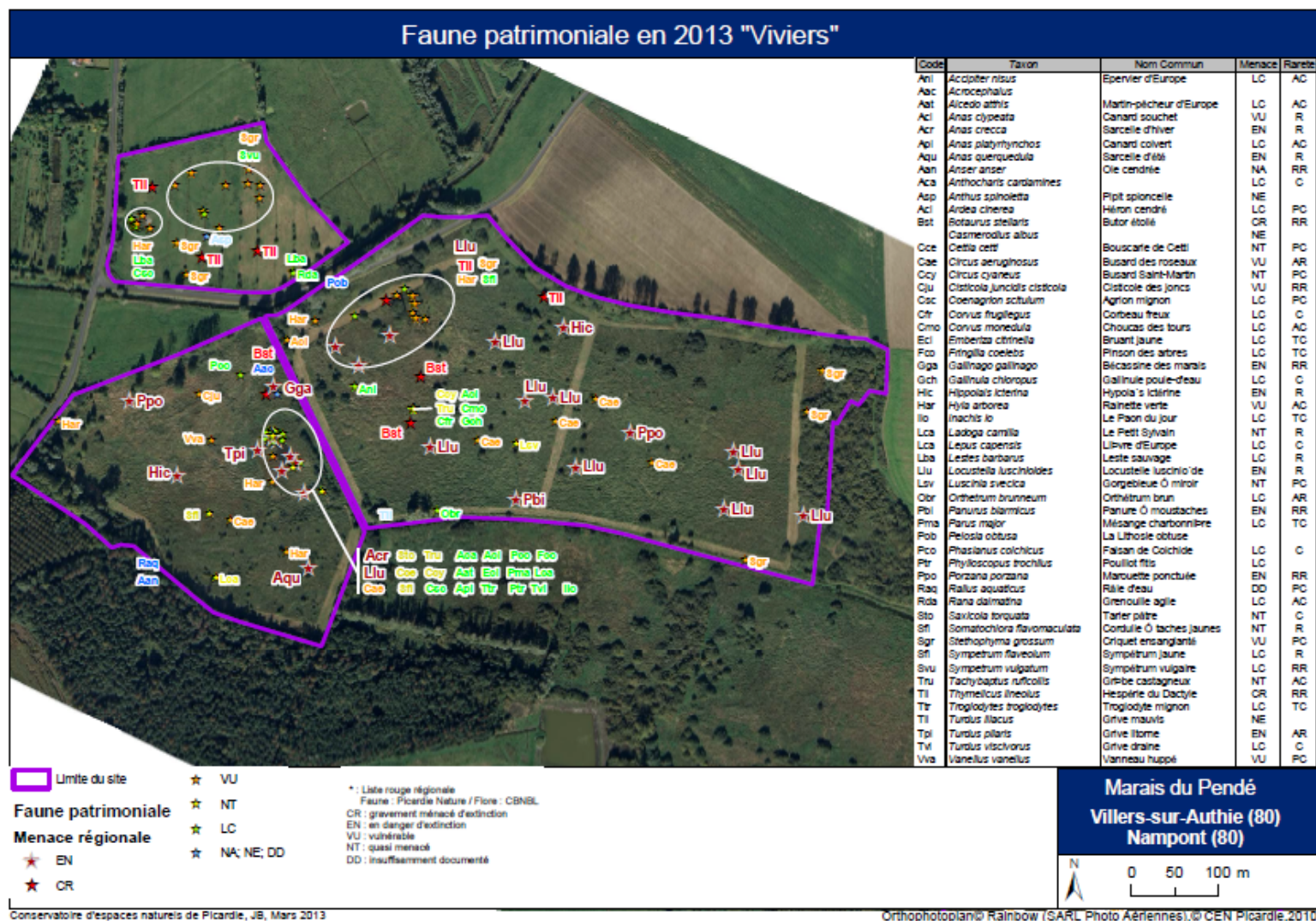
**Carte 2 : Flore patrimoniale en 2013 (Viviers)**



BD ORTHO © IGN - Paris - 2011 Reproduction interdite (Prise de vue : 2010)



**Carte 3 : Faune patrimoniale en 2013 (Viviers)**



**Tableau 1 : Comparatif faune/flore présentes en 2008 et en 2013**

Nom des espèces	Nom	Estimation de la population	Rareté régionale	Menace régionale	Estimation de la population
d'intérêt communautaire	commun de l'espèce	Présence 2001 - 2008	-1	-2	Présence 2013
<input type="checkbox"/> Faune					
<b>AVIFAUNE</b>					
Cigogne noire	Ciconia nigra		E		
Panure à moustaches	Panurus biarmicus		E	R	
Cisticole des joncs	Cisticola juncidis cisticola		E		
Bihoreau gris	Nycticorax nycticorax		E	V	
Butor étoilé	Botaurus stellaris		R révisé en RR	E	
Marouette ponctuée	Porzana porzana		RR	E	
Sarcelle d'été	Anas querquedula		RR	V	
Canard souchet	Anas clypeata		RR	S	
Vanneau huppé	Vanellus vanellus		R	V	
Busard des roseaux	Circus aeruginosus		AR révisé en R	S	
Râle d'eau	Rallus aquaticus		AR		
Locustelle lusciniotide	Locustella luscinioides		AR révisé en R	S	
Bouscarle de Cetti	Cettia cetti		AR		
Héron cendré	Ardea cinerea		PC	LC	
Faucon hobereau	Falco subbuteo		AR		
Bruant jaune	Emberiza citrinella		TC	LC	
Busard St Martin	Circus Cyaneus		PC	NT	
Canard colvert	Anas cinerea		PC	LC	
Mésange chabonnidre	Parus major		TC	LC	
Tarier pâtre	Saxicola torquata		C	NT	
Sarcelle d'hiver	Anas Grecca		R	EN	
Pinson des arbres	Fringilla coelebs		TC	LC	
Faisan de colchide	Phasianus colchicus		C	LC	
Le petit sylvain	Ladogacamilla		R	NT	
Le paon du jour	Turdus Viscivorus		TC	LC	
Grive draine	Turdus viscivorus		C	LC	
Pouillot fitis	Phylloscopus Trochilus			LC	
Martin pêcheur d'Europe	Alcedo althis		AC	LC	
Grèbe castagneux	Tachybaptus Ruficollis		AC	NT	
Troglodyte mignon	Troglodytes troglodytes		TC	LC	
Hypolaïs icterine	Hippolaïs icterina		AR révisé en R	V	

**AMPHIBIENS**

Triton ponctué	Triturus vulgaris		AR		
Rainette verte	Hyla arborea		R		
Musaraigne aquatique	Neomys fodiens		AR		

**ODONATES**

Leste sauvage	Lestes barbarus		E	X	
Cordulie à taches jaune	Somatochlora flavomaculata		RR		
Leste fiancé	Lestes sponsa		RR		
Aeshne affine	Aeshna affinis		RR		
Sympétrum jaune	Sympetrum flaveolum		RR		
Agrion mignon	Coenagrion scitulum		R		

**LEPIDOPTERES**

Liparis des roseaux	Loelia coenosa		E	EN	
Ancre	Eustrotia uncula		Rare dans la somm		
Noctuelle du roseau à balais	Arenostola phragmitidis		Assez rare ?		
Noctuelle de l'Iris	Celaena leucostigma		Assez rare		
Anthocharis cardamines			C	LC	

**ORTOPTERES**

Criquet ensanglanté	Stetophyma grossum		R ?		
Conocéphale des roseaux	Conocephalus dorsalis		AR ?		

**POISSONS**

Anguille	Anguilla anguilla		AR ?		
----------	-------------------	--	------	--	--

Nom des espèces  d'intérêt communautaire	Nom  commun de l'espèce	Estimation de la population Présence 2001 - 2008	Rareté régionale  -1	Menace régionale  -2	Estimation de la population Présence 2013
<input type="checkbox"/> Flore					
Cinénaire des marais Fourr.	Tephrosieris palustris (L.)	0 à 1		CR	
Comaret des marais	Comarum palustre L.	4 à 40 fl		CR	
Gesse des marais	Lathyrus palustris L.	10 à 75		EN	
Baldellie fausse- renoncule	Baldellia ranunculoides (L.) Parl.	0 à 8	RR	EN	
Laîche paradoxale	Carex appropinquata C.F. Schumach.	0 - 50 mini		EN	
Linaigrette à feuilles étroites	Eriophorum angustifolium Honck.	0 - 11 hampes		VU	
Saule argenté	Salix repens L. subsp. dunensis Rouy	1	RR	NT	
Wolffie sans racines	Wolffia arrhiza (L.) Hork. ex Wimm.	NQ (1 station)	RR	DD	
Scorsonère humble	Scorzonera humilis L.	1 à 5		EN	
Ményanthe trèfle-d'eau	Menyanthes trifoliata L.	0 à 4 m2		EN	
Cresson à petites feuilles	Nasturtium microphyllum (Boeningh.) Reichenb	NQ	R	VU	
Patience maritime	Rumex maritimus	40 à 100	R	VU	
Mouron délicat	Anagallis tenella (L.) L.	0 - 3 m2		VU	
Saule rampant	Salix repens L. subsp. repens	Quelques		VU	
Stellaire des marais	Stellaria palustris Retz.	2 à 18	R	VU	
Calamagrostide blanchâtre	Calamagrostis canescens (Weber) Roth	NQ	R	VU	
Potamot coloré	Potamogeton coloratus Hornem.	0 à 20 m2	R	VU	
Hottonie des marais	Hottonia palustris L.	0 à 125 fl	R	VU	
Scirpe des lacs	Scirpus lacustris L.	0 à 8 hampes		VU	
Peucedan des marais	Peucedanum palustre (L.)	>>1000	R	NT	
Bident penché	Bidens cernua L	0-1	R	NT	
Laîche distante	Carex distans L.	< 50, NQ		NT	
Laîche à fruits écailléux	Carex lepidocarpa Tausch	qqqs à >100	R	NT	
Cladion marisque	Cladium mariscus (L.)	Abondant BN		NT	
Souchet brun	Cyperus fuscus L.	0 à 10 m2	R	NT	
Samole de Valerandus	Samolus valerandi L.	8 à 35 mini	R	NT	
Épilobe des marais	Epilobium palustre L.	50 à 200		VU	
Valériane dioïque	Valeriana dioica L	30 à 60	AR	VU	
Morrène aquatique	Hydrocharis morsus-ranae L	NQ (peu)		NT	
Oenanthe de Lachenal	Oenanthe lachenalii C.C. Gmel.	0 à 7		NT	
Laîche noire	Carex nigra (L.) Reichard	NQ		NT	
Oenanthe fistuleuse	Oenanthe fistulosa L.	0 à 30		NT	
Hydrocotyle commune	Hydrocotyle vulgaris L.	Abondant		NT	
Laîche bleuâtre	Carex panicea L	NQ,			

		abondant		NT	
Pigamon jaune	Thalictrum flavum L.	NQ, abondant		NT	
Zannichellie des marais	Zannichellia palustris L.	0 -1		LC	
Rorippe des marais	Rorippa palustris (L.) Besser	NQ (< 20)		LC	
Laïche raide	Carex elata All.	NQ		LC	
Spirodèle à plusieurs racines	Spirodela polyrhiza (L.) Schleid.	NQ		LC	
Potamot crépu	Potamogeton crispus L.	Chaussée		LC	
Thélyptéride des marais	Thelypteris palustris Schott	Abondant		LC	
Lenticule gibbeuse	Lemna gibba L.	fluctue		LC	
Myosotis cespiteux	Myosotis laxa Lehm. subsp. cespitosa (C.F. Schultz) Hyl. exNordh.	NQ		DD	
Dactylorhize négligée (d.l.)	Dactylorhiza praetermissa (Druce) Soo	0 à 7		VU	
Véronique à écussons	Veronica scutellata L	0 0 15 fl	R	NT	
Glycérie dentée	Glyceria declinata Bréb.	NQ		DD	
Myrlophyllé verticillé	Myrlophyllum verticillatum		R	NT	
Potamot dense	Groenlandia densa		RR	VU	
Chénopobe rouge	Chenopodium rubrum		PC	LC	
Zanichelle des marais	Zanichella palustris		AR	LC	
Seneclo aquatique	Seneclo aquaticust Hill		R	NT	

**AR** : Assez menacé ;

**E** : Exceptionnel

**VU** : Taxon vulnérable ;

**LC** : préoccupation mineure

**EN** : En danger (List rouge des espèces menacées dans la région Nord pas de Calais) ;

**CR** : Taxon gravement menacé d'extinction ;

**NT** : Taxon quasi menacé ;

**DD** : Taxon insuffisamment documenté

Entre 2008 et 2013, le nombre d'espèces d'oiseaux patrimoniaux est en nette progression, il passe de 10 à 26 espèces présentes sur site.

Il en va de même pour la flore dont le nombre d'espèces est passé de 15 à 24.

Les autres groupes sont stables à l'exception du Sympétrum jaune qui n'a pas été retrouvé lors des inventaires de 2012.

Cette évolution est due en partie aux mesures de gestion entreprises par le CEN (restauration de la source des Grands Viviers, dessouchage, décapage de roselière minéralisées, ...), et aux conditions hydrologiques de 2012 nettement plus favorables pour la zone humide que celles de la décennie précédente.



## B/LE SUIVI SCIENTIFIQUE ET L'EVOLUTION DE L'ETAT HYDRIQUE DU MARAIS

## SUIVI HYDROGEOLOGIQUE

Le marais fait l'objet d'un suivi hydrogéologique depuis 1999. Des échelles limnimétriques et des piézomètres jalonnent le marais et les différentes nappes en présence (carte N°4).

Les sols du marais dans le secteur des Grands Viviers sont constitués de limons sableux ou argilo-sableux ce qui les rend sensibles aux variations de fluctuation de la nappe de la craie et du Pendé.

A contrario, les sols du marais dans le secteur de la Belle Nonnette sont constitués de tourbes et de tourbe argileuse nettement moins drainantes ce qui les rend moins sensibles aux variations du Pendé.

Le marais dispose de plusieurs sources d'approvisionnement en eau:

• **La nappe captive de la craie :**

- alimentée par les précipitations
- alimentée pour partie par la nappe alluviale

• **La nappe alluviale :**

- alimentée par les précipitations
- alimentée par le Pendé
- alimente le Pendé

En absence de débordements du Pendé, ce sont principalement les variations de la nappe alluvionnaire qui alimentent le marais en hautes eaux.

En basses eaux, le marais est fortement impacté par le réseau de fossés de drainage existant.

Le niveau du Pendé jusqu'à la parcelle de la Belle Nonnette est sous influence de la marée, avec des fluctuations journalières et variables selon les coefficients de marée compris entre 0.1 et 0.3 m

Le suivi du réseau piézométrique entre 1999 et 2012 (Figure n°2) montre une tendance à la baisse sur 10 années de la nappe libre de la craie accompagnée de la nappe alluviale correspondant à une période d'étiage prolongée puis une période de recharge depuis l'automne 2012.

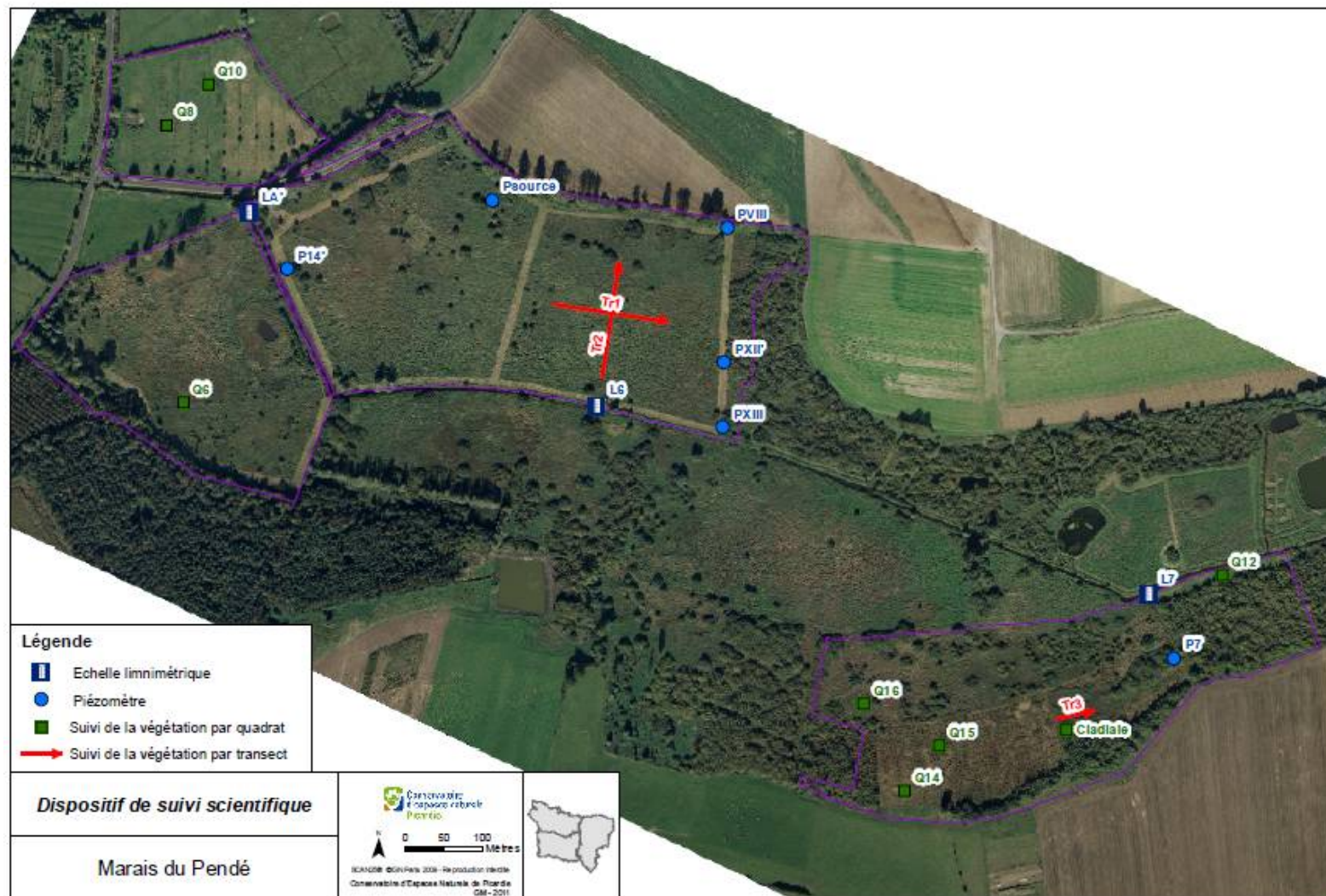
Sur toute cette période, les variations du Pendé enregistrées en aval des Grands Viviers (LA') suivent la tendance évolutive des nappes alluviales et de la craie mais avec un décalage qui montre ; soit une dépendance du Pendé de la nappe alluviale en étiage, soit une recharge de la nappe alluviale par le Pendé en hautes eaux.

Néanmoins depuis 2003, une déconnexion des niveaux enregistrés entre la nappe alluviale et le Pendé sur la traversée des Grands Viviers peut s'expliquer par la pose d'un seuil latéral en rive droite du Pendé ayant pour but de fermer le fossé latéral principal et d'isoler ce secteur de marais du canal Pendé. Cette opération semble avoir 2 conséquences :

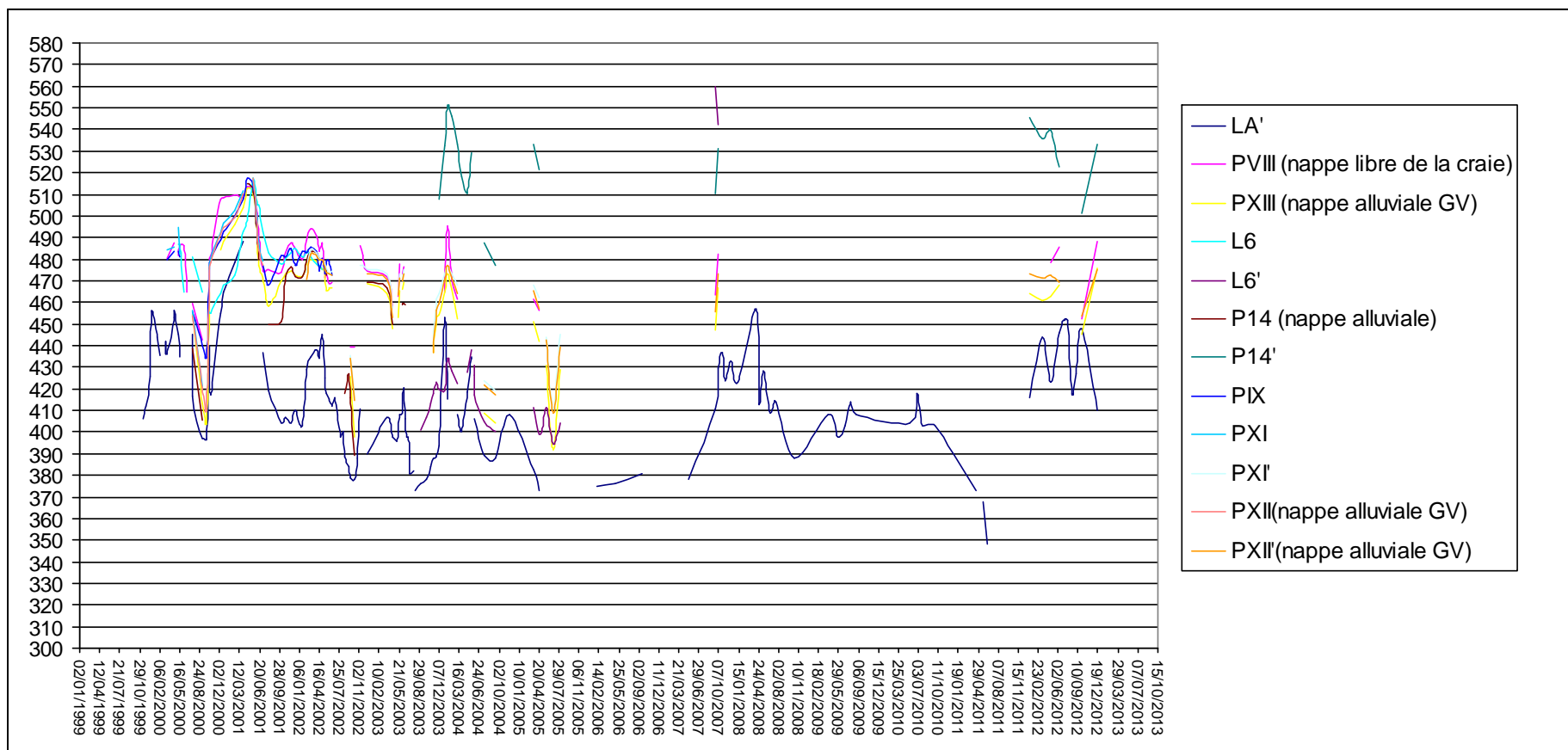
- un impact attendu qui est la mise en charge du fossé latéral par rapport au niveau aval du canal (augmentation des écarts piézométriques entre LA et P14 depuis 2003),
- un impact sur le niveau même du canal avec une chute simultanée du limnimètre (L6') dans le secteur amont des Grands Viviers de l'ordre de 0.4 m.

Tout se passe comme si la rétention de l'eau dans le secteur aval du marais, en diminuant l'alimentation du canal contribue à la baisse de son niveau ressentie plusieurs centaines de mètres en amont.

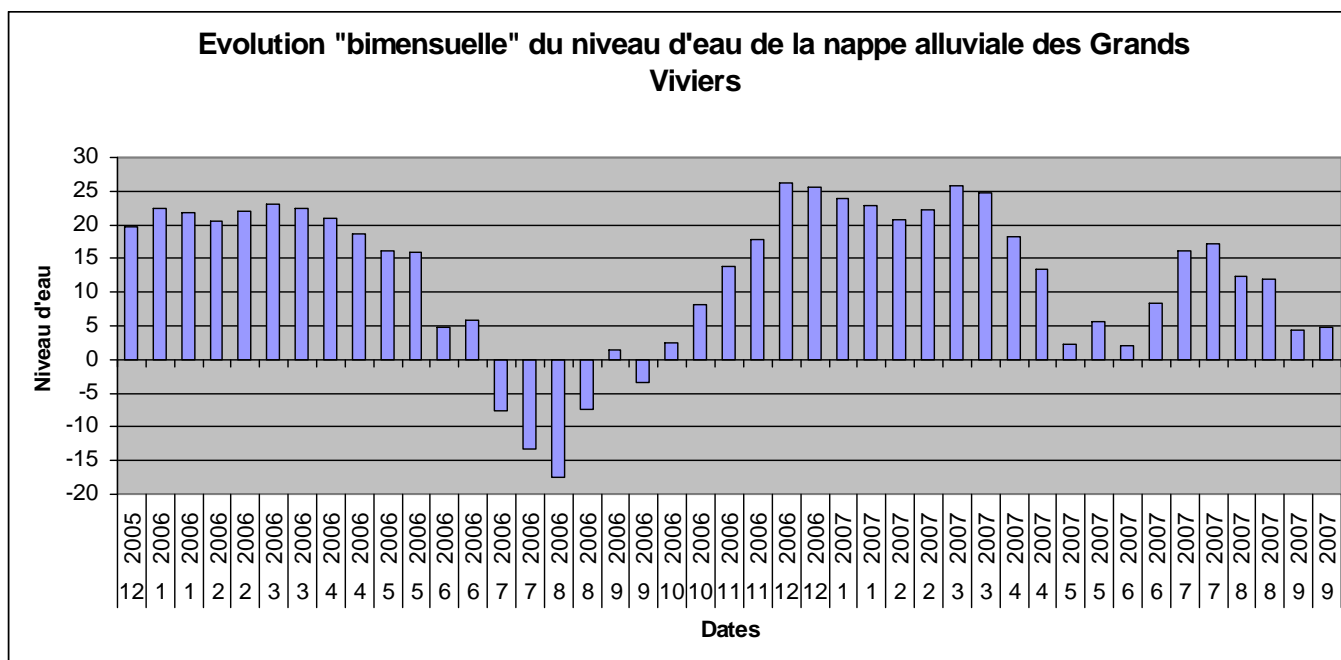
**Carte 4 : Dispositif de suivi scientifique du CEN**



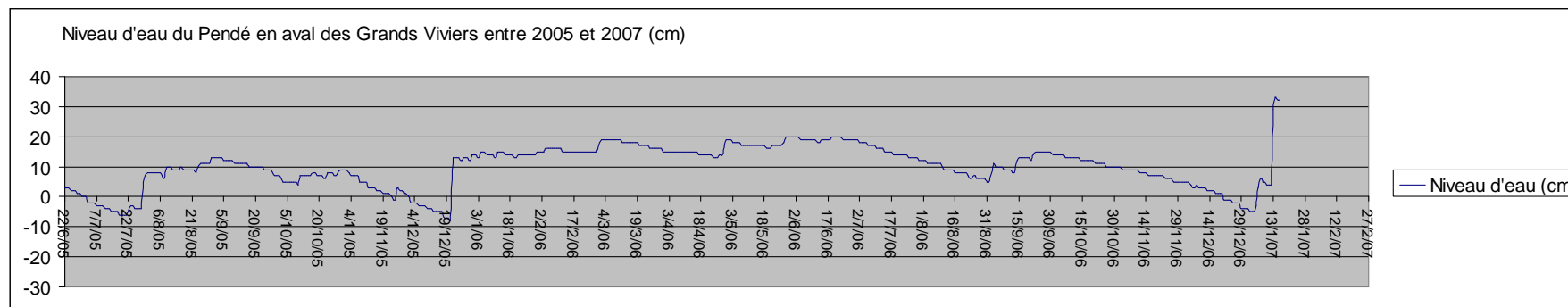
**Figure 2 : Variations des données limnimétriques et piézométrique entre 2000 et 2012**



**Figure 3 : Evolution bimensuelle du niveau d'eau de la nappe alluviale des Grands Viviers**



**Figure 4 : Niveau d'eau du Pendé en aval des Grands Viviers entre 2005 et 2007**



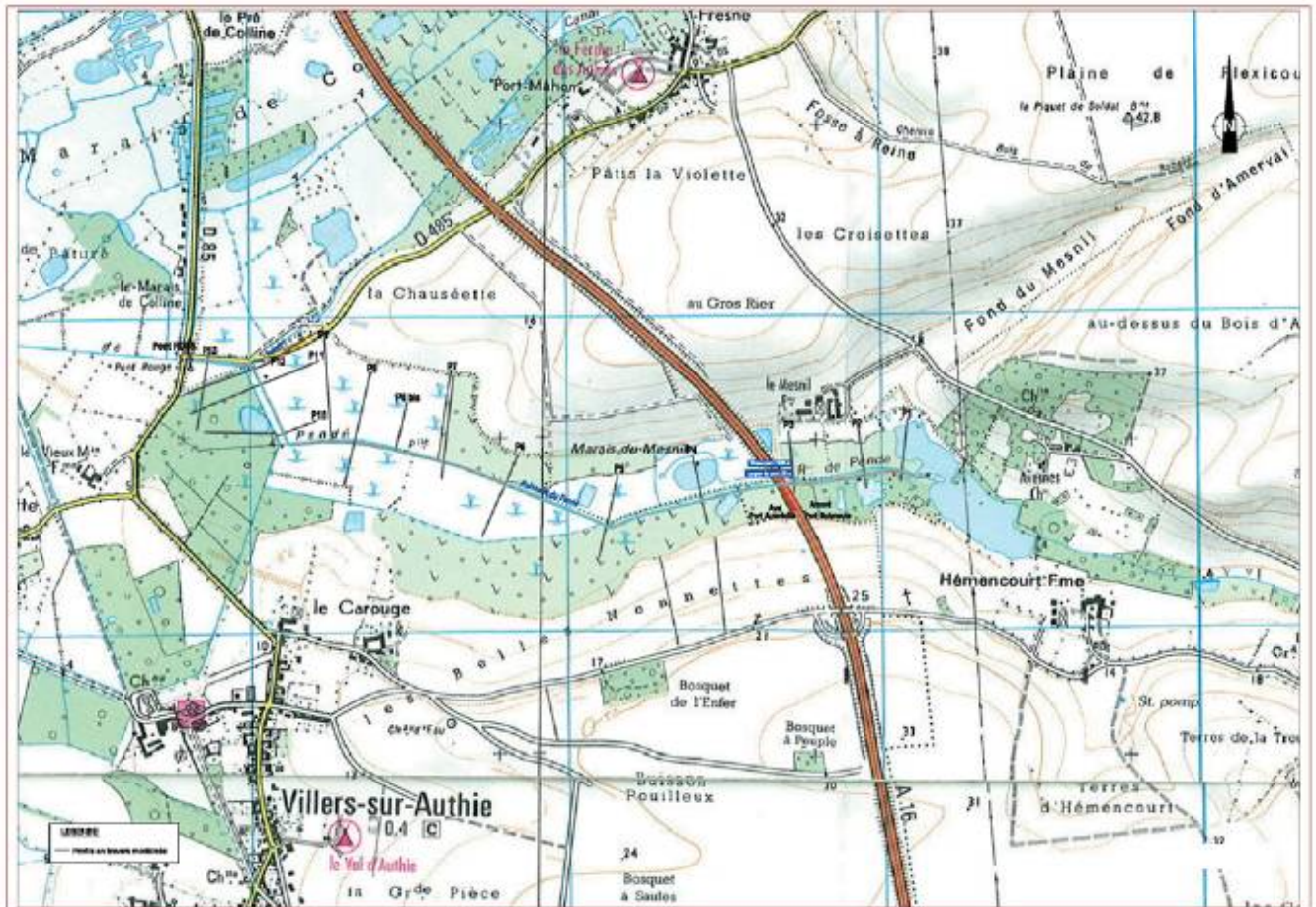


ETUDE MORPHOLOGIQUE DU PENDE
------------------------------

L'approche morphologique du canal du Pendé dans le secteur des Grands Vivier est basée sur l'analyse des levés topographiques réalisées dans le cadre de l'étude hydraulique conduite par le CEN en 2010 dans le cadre des compléments à l'étude de restauration morpho-écologique du Marais du Pendé.

Les éléments topographiques type profils en long et en travers sont joints en annexe 8.

**Carte 5 : Localisation des profils en travers sur le canal du Pendé en aval de l'étang d'Avesnes**



L'analyse du profil en long en aval de l'étang d'Avesnes fait apparaître :

- une pente quasi nulle du fond entre la sortie de l'étang d'Avesnes et l'aval des Prés des Belles-Nonnettes (profil P6) de l'ordre de  $1.7 \cdot 10^{-5}$  m/m, avec dans cette zone une zone de dépôts correspondant à la limite amont de l'influence de la retenue lors de la fermeture de la porte à marée à marée haute. Cette banquette sédimentaire s'étend sur environ 800 m en aval de l'étang.
- une augmentation significative de la pente qui passe à  $5 \cdot 10^{-4}$  m/m en aval du secteur des Belles Nonnettes, dans la traversée des Prés du Grand Vivier jusqu'à la confluence avec le canal de Fresne



L'analyse des profils en travers en aval de l'étang d'Avesnes fait apparaître :

- section au débit de plein bord plus importante dans le secteur des Grands Viviers que dans le secteur des Belles Nonnettes
- un endiguement dans la traversée des Grands Viviers sur les 2 rives mais sur des largeurs et des hauteurs plus importante rive droite

↳ Au regard de ces éléments il apparaît que le canal du Pendé a un effet drainant plus important dans le secteur des Grands Viviers que dans le secteur des Belles Nonnettes avec des capacités de débordement limitées.

DONNEES HYDRAULIQUE DU PENDE
------------------------------

Le Pendé a déjà fait l'objet d'études hydrauliques<sup>6</sup> permettant d'en estimer ses débits caractéristiques.

Surface du bassin versant à la confluence avec le canal de Fresne	37.25 km <sup>2</sup>
Module	0.3 m <sup>3</sup> /s

Basses eaux (m3/s)	QMNA <sub>2</sub>	<b>0.18</b>
Crues (m3/s)	Q <sub>annuel</sub>	<b>0.88</b>
	Q <sub>10</sub>	<b>1.92</b>
	Q <sub>20</sub>	<b>2.58</b>
	Q <sub>100</sub>	<b>3.84</b>

Une étude hydraulique a été réalisée dans le cadre du projet d'Amélioration du fonctionnement hydraulique du marais et restauration morpho-écologique du ruisseau du Pendé, avec le modèle Mage (1D, écoulements en rivière).

Les résultats de cette dernière étude<sup>7</sup> montrent que des débordements pour la crue décennale sont observés sur deux secteurs :

- A l'amont du pont de l'autoroute en rive gauche,
- A l'aval du pont de l'autoroute en rives droite et gauche,

Pour des débits inférieurs à 1,92m<sup>3</sup>/s, aucune inondation n'est observée.

Etant données les sections du canal du Pendé dans le secteur des Grands Viviers, les possibilités de débordement actuels sont réduites aux débits de pointe d'ordre décennale.

<sup>6</sup> Source : Etude hydrogéologique du marais de Pendé, BE Environnement Moulin de Lucy, 2000

<sup>7</sup> Amélioration du fonctionnement hydraulique du marais et restauration morpho-écologique du ruisseau du Pendé. Conservatoire des Sites Naturels de Picardie. BIOTEC. 2011  
Diagnostic hydraulique du Pendé - Biotec pour CEN 08/2012



## **VI.1. Zone d'influence**

---

La zone d'influence concernée par le projet s'étend dans un périmètre de 20 km autour de la zone de travaux principalement pour les groupes oiseaux et poissons migrateurs.

Pour les autres groupes faunistiques plus sédentaires, invertébrés et les végétaux, la zone d'influence est de l'ordre de 10 km.

Au vu des travaux présentés dans l'atlas cartographique, ce périmètre recoupe de nombreux sites Natura 2000, 13 au total donc 4 sont partiellement dans ou très proches de la zone de travaux.

### **VI.1.1. Usages**

---

Les usages historiques et actuels de la zone d'influence des travaux sont :

- Historique :
  - ✓ les zones d'extraction de la tourbe,
  - ✓ les zones de production d'osier pour la vannerie,
  - ✓ les prairies de pâturage et de fauche,
  - ✓ la chasse,
  - ✓ la pêche,
  
- Actuel :
  - ✓ les prairies de pâturage et de fauche,
  - ✓ la chasse,
  - ✓ la pêche,
  - ✓ la sylviculture,
  - ✓ cultures industrielles en plateaux
  - ✓ zones de conservation des espaces naturels,
  - ✓ franges littorales touristiques

### **VI.1.2. Milieux naturels et espèces présents sur la zone d'influence**

---

L'état des lieux écologique des sites Natura 2000 dans la zone d'influence présenté ci-après dépend de plusieurs facteurs :

- les documents disponibles (données INPN, DOCOB, FSD, données cartographiques habitats et espèces),
- la proximité des travaux : les 4 sites Natura 2000 dans lesquels se situent des travaux sont d'avantage renseignés que les sites en dehors de la zone

La localisation des travaux est présentée dans l'atlas cartographique « programme » joint au dossier Loi sur l'Eau Volet 1, sur lequel sont reportées les zones Natura 2000 traversées par les travaux.

La cartographie de localisation des habitats et espèces patrimoniales fait partie des différents DOCOB. Elle a été systématiquement consultée pour l'étude d'incidence mais n'est pas reproduite dans le présent document à l'exception de certaines zones humides gérées par le Conservatoire des Espaces Naturels disposant d'un plan de gestion et pour lesquelles des inventaires habitats/espèces sont disponibles.



## **VI.2. Description des sites Natura 2000 partiellement contenus dans la zone de travaux**

---

Chaque site Natura 2000 est présenté de manière synthétique avec :

- une carte de localisation
- l'identification
- la description du site
- la composition du site
- la liste complète des habitats et espèces d'intérêt communautaire ayant justifiée la désignation de chaque site Natura 2000 proposée sous forme de tableau,
- la localisation des habitats et espèces prioritaires et les distances par rapports aux travaux

→ Pour rappel, l'analyse des incidences est traitée au Volet 2 « Etude d'impact » chapitre VI.1.

Liste des abréviations portées dans les tableaux :

**RR** : Très menacé

**R** : Menacé

**AR** : Assez menacé

**E** : Exceptionnel

**VU** : Taxon vulnérable

**LC** : Préoccupation mineure

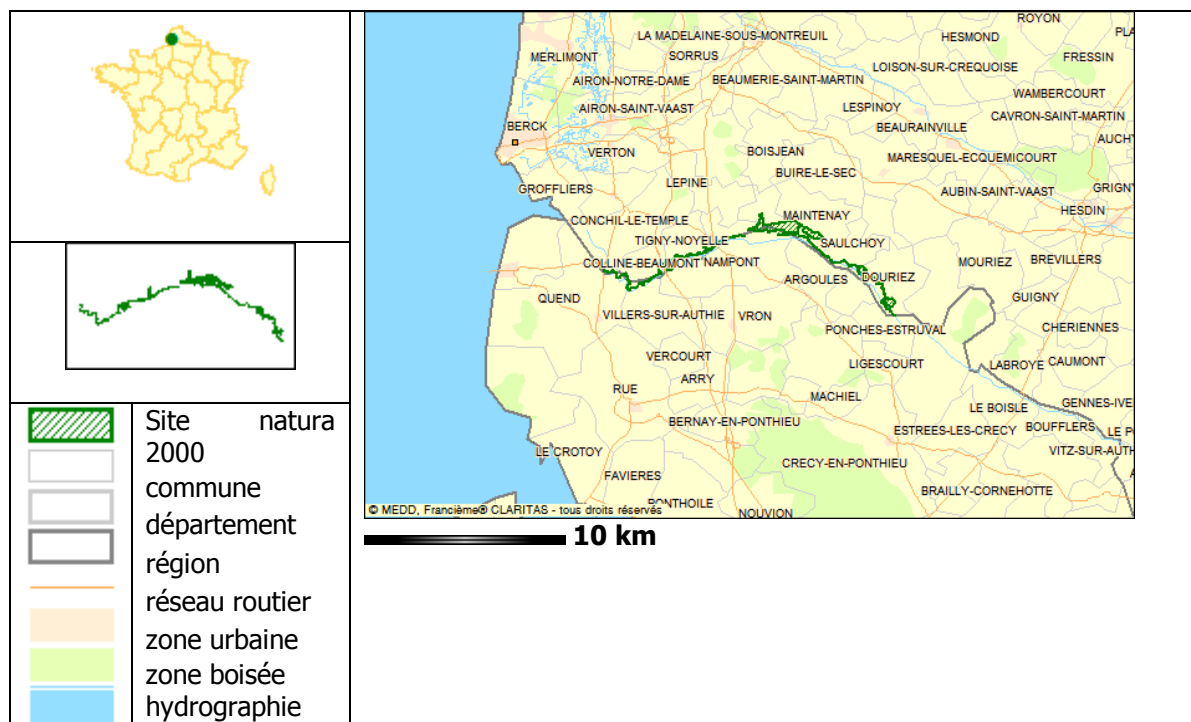
**EN** : En danger (Liste rouge des espèces menacées dans la région Nord pas de Calais)

**CR** : Taxon gravement menacé d'extinction

**NT** : Taxon quasi menacé

**DD** : Taxon insuffisamment documenté

## VI.2.1. Prairies et marais tourbeux de la basse vallée de l'Authie

**Site Natura 2000 N° FR3100492****Identification****Appellation** : PRAIRIES ET MARAIS TOURBEUX DE LA BASSE VALLEE DE L'AUTHIE**Statut** : Site ou proposition de Site d'Importance Communautaire (SIC/pSIC)**Code** : FR3100492**Localisation****Région** : NORD - PAS-DE-CALAIS**Département** : Pas-de-Calais**Superficie** : 274 ha**Altitude minimale** : 5 m**Altitude maximale** : 42 m**Région biogéographique** : Atlantique

La surface de ce site intersecte la Zone de Protection Spéciale suivante : FR2212003 Marais arrière-littoraux Picards

Distance par rapport à la zone de travaux : 0 km



### Description du site

L'Authie est un fleuve côtier de première catégorie constituant un élément important du réseau fluvial et piscicole du Nord-Ouest de la France.

La diversité ichtyologique de l'Authie (avec entre autres quatre poissons de la directive : Saumon atlantique, Lamproie fluviale (probable), Lamproie de Planer et Chabot), les habitats aquatiques rhéophiles (Ranunculion fluitans à Ranunculus gr. fluitans) et lentisques (Callitriche obtusangulae,...) sont d'autres bioindicateurs de l'intérêt du cours d'eau et de sa représentativité des hydro systèmes fluviaux nord-atlantiques basiques.

Le système alluvial tourbeux alcalin de type atlantique/subatlantique de l'Authie, autrefois largement représenté dans la moyenne et basse vallée de l'Authie, fortement réduit aujourd'hui suite aux drainages et assèchements divers, présente encore un cortège typique et représentatif de milieu.

En particulier, les cariçaies et roselières associées aux tremblants (*Hydrocotylo vulgaris-Caricetum lasiocarpae* relictuel, *Thelypterido palustris-Phragmitetum australis*, ...) et les bas marais oligotrophes atlantiques de l'*Hydrocotylo vulgaris-Juncetum subnodulosi* ont encore un développement remarquable et une composition floristique typique même s'ils apparaissent très menacés et localement altérés.

Système alluvial qui occupe un fond de vallée dont la topographie et la géologie complexes lui confèrent un grand intérêt géomorphologique (lits de tourbes intercalés avec des alluvions fluviales voire marines dans la partie aval proche de l'embouchure, dont certaines dépressions de très bas niveau correspondraient à d'anciens chenaux estuariens "fossilisés").

### Composition du site

Eaux douces intérieures (Eaux stagnantes, Eaux courantes)	30 %
Marais (végétation de ceinture), Bas-marais, Tourbières,	25 %
Prairies semi-naturelles humides, Prairies mésophiles améliorées	25 %
Forêts caducifoliées	20 %

**Habitats naturels présents**

Habitats naturels d'intérêt communautaire	Affiliation phytosociologique	Composition flore et espèces caractéristiques	Code Corine	Code européen Natura 2000 de l'habitat naturel	Rareté en Picardie	Menace en Picardie	Enjeu à l'échelle du site
<b>Eaux oligo-mésotrophes</b>	Charetalia hispidae Sauer ex Krausch 1964	Characées	22.12 x 22.44	<b>3140</b>	?	DD	<b>Prioritaire</b>
<b>Lacs eutrophes naturels</b>	Lemno minoris – Spirodeletum polyrhizae (Kelhofer 1915) Koch 1954 em. Scoppola 1982	Spirodèle à plusieurs racine, Lenticule mineure, Lenticule à trois lobes, Wolffie sans racine, Morrène aquatique	22.13 x 22.42	<b>3150</b>	PC	LC	Sans enjeu spécifique
<b>Prairies à Molinia</b>	Juncenion acutiflori Delpech in Bardat & al. 2004 prov.	Potentille tormentille, Laîche étoilée, Jonc à fleurs aigues	37.312	<b>6410</b>	R	EN	<b>Prioritaire</b>
<b>Mégaphorbiaies hydrophiles</b>	Gpmnt à Cirsium oleraceum et Filipendula ulmaria	Cirse maraîcher, Filipendule ulmaire, Consoude officinale, Angélique sauvage, Eupatoire chanvrine	37.1	<b>6430</b>	PC	NT	<b>secondaire</b>
<b>Tourbières de transition et tremblantes</b>	Junco subnodulosi-Caricenion lasiocarpae (julve 1993 nom.inval) Royer in Bardat & al. 2004 prov.	Jonc à fleurs obtuses, Comaret des marais, Ményanthe trèfle d'eau, Epilobe des marais, Laîche ampoulée	54.5	<b>7140</b>	E	CR	<b>Prioritaire Marais de Roussent, Warnier et Duriez</b>
<b>Tourbières basses alcalines</b>	Lathyro palustris - Lysimachietum Vulgaris Passargne 1978	Phragmite commun, Gesse des marais, Calamagrostide blanchâtre, Lysimaque commune	54.21	<b>7230</b>	RR	EN	<b>Prioritaire</b>
<b>Forêts alluviales à Alnus glutinosa et Fraxinus excelsior</b>	Alnenion glutinoso – incanae Oberdorfer 1953	Frêne commun, Houblon grimpant, Groseillier rouge, Peuplier du Canada, Aulne glutineux	44.3	<b>91E0*</b>	PC	NT	Secondaire

**Espèces végétales et animales présentes**

Nom des espèces d'intérêt communautaire	Nom commun de l'espèce	Code européen Natura 2000 de l'espèce	Estimation de la population	Structure et fonctionnalité de la population. Habitat de l'espèce -2	Liste Rouge Nationale	Rareté régionale	Enjeu à l'échelle du site
Callimorpha quadripunctaria	Ecaille chinée*	<b>1078*</b>	Non présente	Aucune donnée de la présence de l'espèce Habitats de l'espèce présents (milieu humides à xériques).	-	RR	Prioritaire
Lampetra planeri	Lamproie de Planer	<b>1096</b>	Effectifs faibles	Espèce peu migratrice, Habitats variables selon les périodes du cycle biologique	VU	AC	
Lampetra fluviatilis	Lamproie de rivière	<b>1099</b>	Effectifs faibles	Espèce Amphibiotique/ potamotoque Habitats variables selon les périodes du cycle biologique	VU	AC	
Salmo salar	Saumon atlantique	<b>1106</b>	Effectifs très faibles	Espèce Amphibiotique/ potamotoque, Habitats variables selon les périodes du cycle biologique	VU	AR	
Cottus gobius	Chabot	<b>1163</b>	Effectifs stables	Variation actuelle des effectifs de la population à surveiller, Espèce sédentaire, des faciès radiers et lotiques.		AC	
Triturus cristatus	Triton crêté	<b>1166</b>	Disparue ou relictuelle	Inconnue, Zones humides (marais, zones d'épandage des crues), situées dans le lit majeur	LC	AC	
Barbastella barbastellus	Barbastelle	<b>1308</b>	Effectifs faibles	Inconnue, Habitats de l'espèce hors site Natura 2000	VU	RR	Non
Myotis myotis	Grand murin	<b>1324</b>	Effectifs faibles	Inconnue, Habitats de l'espèce hors site Natura 2000	VU	AR	Non
Apium repens	Ache rampante	<b>1614</b>	>1000 individus (0,2ha)	Population limitée aux Marais de Roussent et Maintenay. Zone sur-pâturée plus ou moins inondable. Sensible aux intrants et à l'assèchement.	EN (Liste rouge région Nord pas de Calais)	RR	

**Localisation des habitats et espèces de la directive****✓ Habitats prioritaires sur le site :**

- Eaux oligo-mésotrophes : quelques portions de canaux concernés (Grand canal secteur de Maintenay Roussent, et Saulchoy, canal de Raye-Douriez en amont de Douriez) et l'Authie
- Prairies à Molinia : marais de Maintenay et Roussent
- Tourbières de transition et tremblantes : marais de Maintenay et Roussent
- Tourbières basses alcalines I : marais de Maintenay et Roussent, Warnier et Dominois