

Région	Département	Commune	Monument historique	Protection	Distance approximative au site éolien en km
Périmètre d'étude rapproché					
PICARDIE	SOMME	AUMATRE	Eglise Notre-Dame	Inscrit	0,4
PICARDIE	SOMME	OISEMONT	Maison	Inscrit	1,1
PICARDIE	SOMME	FRETTECUISSÉ	Chapelle des Templiers	Inscrit	1,9
PICARDIE	SOMME	FOUCAUCOURT-HORS-NESLE	Domaine du château	Inscrit	2,0
PICARDIE	SOMME	RAMBURES	Château de Rambures	Classé	3,6
PICARDIE	SOMME	CITERNE	Moulin de Yonville	Inscrit	3,7
PICARDIE	SOMME	SAINT-MAULVIS	Eglise St-Mendé	Inscrit	4,4
PICARDIE	SOMME	MERELESSART	Château et pigeonnier	Inscrit	4,8
PICARDIE	SOMME	FRUCOURT	Ferme et parc du château	Inscrit	5,7
PICARDIE	SOMME	FRUCOURT	Château de Frucourt	Classé	5,8
PICARDIE	SOMME	FRUCOURT	Pigeonnier du château	Inscrit	5,8
PICARDIE	SOMME	DOUDELAINVILLE	Eglise N.-D. de l'Assomption	Inscrit	6,1
Périmètre d'étude intermédiaire					
PICARDIE	SOMME	SENARPONT	Eglise Saint-Denis	Inscrit	4,4
PICARDIE	SOMME	SENARPONT	Restes du château	Inscrit	4,4
PICARDIE	SOMME	FRUCOURT	Moulin à vent, route d'Oisemont	Inscrit	4,9
HAUTE-NORMANDIE	SEINE-MARITIME	NESLE-NORMANDEUSE	Verrerie	Inscrit	5,5
PICARDIE	SOMME	HEUCOURT-CROQUOISON	Manoir de Croquoison et pigeonnier	Inscrit	6,1
PICARDIE	SOMME	HEUCOURT-CROQUOISON	Eglise de Croquoison	Inscrit	6,2
PICARDIE	SOMME	AVESNES-CHAUSSOY	Château : façades et toitures	Inscrit	6,7
PICARDIE	SOMME	VILLERS-CAMPSART	Eglise de la Nativité-de-la-Vierge	Inscrit	6,9
PICARDIE	SOMME	ETREJUST	Château (façades et toitures)	Inscrit	7,0
PICARDIE	SOMME	HALLENCOURT	Eglise d'Hocquincourt	Classé	7,0
PICARDIE	SOMME	ALLERY	Eglise de la Trinité	Classé	7,0
PICARDIE	SOMME	SAINT-MAXENT	Moulin à vent	Classé	7,7
PICARDIE	SOMME	DROMESNIL	Chateau	Classé	7,8
PICARDIE	SOMME	DROMESNIL	Manoir et ferme	Inscrit	7,9
PICARDIE	SOMME	DROMESNIL	Colombier	Inscrit	7,9
PICARDIE	SOMME	NEUVILLE-COPPEGUEULE	Manoir, pigeonnier et communs	Inscrit	8,2

PICARDIE	SOMME	BELLOY-SAINT-LEONARD	Château, communs et pigeonnier	Inscrit	8,4
PICARDIE	SOMME	LE TRANSLAY	Château de Busménard	Inscrit	8,5
PICARDIE	SOMME	HUPPY	Eglise Saint-Sulpice	Classé	8,8
PICARDIE	SOMME	HUPPY	Croix du cimetière	Classé	8,8
PICARDIE	SOMME	HUPPY	Château du XVIIème siècle	Inscrit	8,8
HAUTE-NORMANDIE	SEINE-MARITIME	NESLE-NORMANDEUSE	façades et toitures du château de Romesnil	Inscrit	8,8
PICARDIE	SOMME	BOUILLANCOURT-EN-SERY	Château médiéval XIIIème siècle	Inscrit	9,4
PICARDIE	SOMME	HORNOY-LE-BOURG	Domaine du château de Selincourt	Inscrit	9,7
PICARDIE	SOMME	TAILLY	Château, cidrerie, ferme, parc	Inscrit	9,7
HAUTE-NORMANDIE	SEINE-MARITIME	BLANGY-SUR-BRESLE	Manoir de Penthièvre ou Hottineaux	Inscrit	10,0
PICARDIE	SOMME	BOUTTENCOURT	Eglise St-Etienne (ensemble de l'édifice)	Inscrit	10,0
PICARDIE	SOMME	BOUTTENCOURT	Eglise St-Etienne: abouts de blochets	Classé	10,0
PICARDIE	SOMME	AIRAINES	Eglise Notre Dame	Classé	10,0
PICARDIE	SOMME	AIRAINES	Prieuré	Classé	10,1
PICARDIE	SOMME	AIRAINES	Restes du Château des Ducs de Luynes	Inscrit	10,1
PICARDIE	SOMME	VISMES	Eglise Nativité-de-la-Vierge	Classé	10,3
PICARDIE	SOMME	WARLUS	Eglise Saint-Apré	Classé	10,4
PICARDIE	SOMME	AIRAINES	Eglise Saint Denis	Classé	10,5
PICARDIE	SOMME	BEHEN	Manoir et ferme des Alleux	Inscrit	10,6
PICARDIE	SOMME	BEHEN	Eglise St Aubin de BOENCOURT	Inscrit	12,0
PICARDIE	SOMME	HORNOY-LE-BOURG	Partie ancienne de la halle en bois	Inscrit	12,0
PICARDIE	SOMME	CAMPS-EN-AMIENOIS	Eglise Saint-Nicolas	Inscrit	14,0
PICARDIE	SOMME	BETTENCOURT-RIVIERE	Eglise Notre-Dame-de-Rivière	Inscrit	14,1
Périmètre d'étude éloigné					
PICARDIE	SOMME	BEAUCAMPS LE JEUNE	Château	Inscrit	11,5
PICARDIE	SOMME	ERONDELLE	Le "Camp de César"	Classé	12,1
PICARDIE	SOMME	BEHEN	Eglise St-Josse	Inscrit	12,1
PICARDIE	SOMME	LIERCOURT	Eglise Saint-Riquier	Classé	12,7
PICARDIE	SOMME	FONTAINE-SUR-SOMME	Eglise St-Riquier	Partiellement Classé-Inscrit	13,6
PICARDIE	SOMME	MOYENNEVILLE	Ferme de Valanglart	Inscrit	13,6
PICARDIE	SOMME	MOYENNEVILLE	Cimetière entourant l'église	Classé	13,8
PICARDIE	SOMME	MAREUIL-CAUBERT	Eglise Saint-Christophe	Classé	13,8

PICARDIE	SOMME	MAISNIERES	Moulin de Visse	Inscrit	13,8
PICARDIE	SOMME	QUESNOY-SUR-AIRAINES	Château, écurie XVIIIème, glacière	Inscrit	13,9
PICARDIE	SOMME	TOEUFLES	Eglise	Inscrit	13,9
PICARDIE	SOMME	PONT-REMY	Château	Inscrit	14,2
PICARDIE	SOMME	EAUCOURT-SUR-SOMME	Reste du château	Inscrit	14,3
PICARDIE	SOMME	FONTAINE-SUR-SOMME	Eglise de Vieulaines	Inscrit	14,4
PICARDIE	SOMME	FONTAINE-SUR-SOMME	Château de Vieulaines	Inscrit	14,4
HAUTE-NORMANDIE	SEINE-MARITIME	FOUCARMONT	Eglise Saint-Martin	Inscrit	15,4
PICARDIE	SOMME	GAMACHES	Eglise Saint-Pierre-et-Saint-Paul	Classé	15,4
PICARDIE	SOMME	LONGPRE-LES-CORPS-SAINTS	Eglise Notre Dame de l'Assomption	Classé	15,5
PICARDIE	SOMME	COCQUEREL	Eglise Saint-Martin	Classé	15,5
PICARDIE	SOMME	MOYENNEVILLE	Eglise Bouillancourt	Inscrit	15,6
PICARDIE	SOMME	LONG	Ancienne usine hydro-électrique	Classé	16,5
PICARDIE	SOMME	LONG	Château, parc et avenue	Inscrit	16,6
PICARDIE	SOMME	LONG	Eglise Saint-Jean-Baptiste	Classé	16,7
PICARDIE	SOMME	ABBEVILLE	Jardins et Parc de Bagatelle/1946	Inscrit	16,8
PICARDIE	SOMME	MIANNAY	Vestiges du manoir & pigeonnier	Inscrit	16,8
HAUTE-NORMANDIE	SEINE-MARITIME	AUMALE	Eglise	Classé	16,9
PICARDIE	SOMME	ABBEVILLE	Folie dite "de Bagatelle"	Inscrit	16,9
HAUTE-NORMANDIE	SEINE-MARITIME	AUMALE	Ancienne Minoterie Lambotte	Classé	17,0
PICARDIE	SOMME	ABBEVILLE	Gare SNCF	Inscrit	17,4
PICARDIE	SOMME	FEUQUIERES-EN-VIMEU	Eglise Notre Dame de l'Assomption	Classé	17,5
PICARDIE	SOMME	ABBEVILLE	Eglise St-Gilles	Inscrit	17,5
PICARDIE	SOMME	ABBEVILLE	Porte Chochère	Classé	17,7
PICARDIE	SOMME	OISSY	Domaine du château	Inscrit	17,8
PICARDIE	SOMME	ABBEVILLE	Eglise St-Wulfran	Classé	17,8
PICARDIE	SOMME	ABBEVILLE	Hôtel de Rambures	Inscrit	17,8
PICARDIE	SOMME	ABBEVILLE	Maison	Inscrit	17,8
PICARDIE	SOMME	ABBEVILLE	Ancien hôtel	Inscrit	17,8
PICARDIE	SOMME	ABBEVILLE	Porte Louis XV	Classé	17,9
PICARDIE	SOMME	RIENCOURT	Eglise St-Gervais-&St-Protais	Inscrit	17,9
PICARDIE	SOMME	ABBEVILLE	Maison	Inscrit	17,9

PICARDIE	SOMME	ABBEVILLE	Beffroi de l'ancien hôtel de ville	Inscrit	18,1
PICARDIE	SOMME	ABBEVILLE	Maison	Inscrit	18,1
PICARDIE	SOMME	ABBEVILLE	Théâtre	Inscrit	18,2
PICARDIE	SOMME	ABBEVILLE	Ancien Couvent des Ursulines	Inscrit	18,2
PICARDIE	SOMME	ABBEVILLE	Bains douches	Inscrit	18,2
PICARDIE	SOMME	ABBEVILLE	Maison Arondelles	Inscrit	18,2
PICARDIE	SOMME	ABBEVILLE	Maison	Inscrit	18,2
PICARDIE	SOMME	ABBEVILLE	Maison	Inscrit	18,2
PICARDIE	SOMME	ABBEVILLE	Carrière Carpentier	Classé	18,2
PICARDIE	SOMME	ABBEVILLE	Hôtel de Buigny	Inscrit	18,2
PICARDIE	SOMME	ABBEVILLE	Ancienne manufacture Rames	Inscrit	18,2
PICARDIE	SOMME	ABBEVILLE	Maison	Inscrit	18,3
PICARDIE	SOMME	ABBEVILLE	Ancienne manufacture Rames: maison de maître	Classé	18,3
PICARDIE	SOMME	ABBEVILLE	Prieuré St Pierre et Paul	Inscrit	18,3
PICARDIE	SOMME	ABBEVILLE	Eglise du St-Sépulcre	Classé	18,4
PICARDIE	SOMME	ABBEVILLE	Abbaye de Willencourt	Inscrit	18,4
PICARDIE	SOMME	L'ETOILE	Oppidum dit "Camp de César"	Classé	18,8
PICARDIE	SOMME	ABBEVILLE	Carrière Menchecourt	Classé	19,1
PICARDIE	SOMME	ABBEVILLE	Eglise Notre Dame de la Chapelle	Classé	19,1
PICARDIE	SOMME	BOUCHON	Eglise St-Pierre (nef et chœur)	Inscrit	19,2
PICARDIE	SOMME	BOUCHON	Eglise St-Pierre (clocher)	Classé	19,2
PICARDIE	SOMME	HANGEST-SUR-SOMME	Eglise Ste-Marguerite	Classé	19,2
PICARDIE	SOMME	L'ETOILE	Ancien prieuré de Moreaucourt	Inscrit	20,0
PICARDIE	SOMME	AILLY-LE-HAUT-CLOCHER	Eglise de l'Assomption	Classé	20,2
PICARDIE	SOMME	FLIXECOURT	Château des Saint	Inscrit	21,0
HAUTE-NORMANDIE	SEINE-MARITIME	AUVILLIERS	Château d'Auvilliers	Inscrit	21,8

Tableau 7 : Liste des monuments historiques dans les périmètres d'étude (source Atlas des patrimoines)

Commune	Nom du site	Protection	Distance approximative au site éolien en km
Périmètre rapproché			
BERMESNIL	Cèdre dans le Parc du Château (procédure de déclassement en cours car arbre mort)	classé	2,7
BIENCOURT	Avenue de hêtres réunissant la RN au château de Biencourt	inscrit	6,6
LE TRANSLAY	Motte féodale	inscrit	6,7
Périmètre intermédiaire			
HEUCOURT-CROQUOISON	Eglise Saint-Martin d'Heucourt et ses abords	inscrit	5,8
HEUCOURT-CROQUOISON	Eglise Saint-Firmin de Croquoison et ses abords	inscrit	6,1
BAILLEUL	Motte féodale	inscrit	9,7
VISMES-AU-VAL	Motte féodale	inscrit	10,0
AIRAINES	Ruines du Château des Ducs de Luynes et leurs abords	classé	10,1
BOUTTENCOURT-SUR-BRESLE	Deux platanes sur les pelouses du château de Monthières	classé	11,9
BETTENCOURT-RIVIERE	Eglise et cimetière de Rivière et leurs abords	inscrit	14,0
BETTENCOURT-RIVIERES	Eglise et cimetière de Rivière et leurs abords	classé	14,1
Périmètre éloigné			
FRESSENEVILLE	Motte féodale	inscrit	19,9

Tableau 8 : Liste des sites dans les périmètres d'étude (source Atlas des patrimoines)

Analyse des sensibilités du site éolien avec le patrimoine

L'étude paysagère a pour objectif de définir les sensibilités avec les sites patrimoniaux et touristiques. Elle s'appuie sur un inventaire de ces lieux et une analyse établie à l'aide d'une phase de terrain et de critères paysagers.

Les enjeux visuels évalués sur le patrimoine sont de deux types :

- l'**effet de covisibilité** correspondant à la perception du site éolien et de l'édifice patrimonial dans un même cône visuel. L'enjeu visuel est d'autant plus fort que le site éolien est proche du site patrimonial.

- la **perception du site éolien depuis le site patrimonial** : l'enjeu visuel est d'autant plus fort que le site éolien est proche du site patrimonial. L'angle de vue couvert par le site éolien dans le panorama est aussi pris comme critère d'analyse.

Le niveau de sensibilité combine l'enjeu visuel avec la reconnaissance sociale du site patrimonial (monument ouvert au public, site touristique, lieu reconnu à l'échelle locale, départementale, régionale, nationale...).

Les jeux de relief, la présence de végétation et la distance vont intervenir dans la définition des sensibilités du site vis-à-vis du patrimoine et du tourisme. Les enjeux visuels sont très faibles à nuls pour les sites patrimoniaux présents dans les vallées encaissées, boisements et cœurs de bourgs à l'échelle du périmètre éloigné. Ainsi le patrimoine situé dans les vallées de la Somme et de la Bresle présente des enjeux visuels nuls (rôle du relief, de la végétation et de la distance au site éolien étudié).

Depuis les éléments patrimoniaux et touristiques proches ou présents sur les points dégagés, des vues sur le site étudié peuvent s'organiser. Les sensibilités seront alors aussi fonction de la reconnaissance du site patrimonial (site fréquenté...) et de la distance au site étudié.

Les enjeux visuels sont précisés à l'aide d'illustrations dans les pages suivantes. L'analyse est réalisée par périmètre d'étude. Seuls les lieux les plus reconnus sont traités en s'éloignant du site éolien étudié.

Covisibilité avec la silhouette du bourg :
A quelle distance ? Quelle emprise du parc dans la vue ?
Quel rapport d'échelles ?



Schéma 4. Schéma explicatif de la covisibilité avec la silhouette d'un bourg

Emprise du parc dans le panorama ?
Rapport d'échelles avec les reliefs en arrière-plan ?



Schéma 5. Schéma explicatif de la notion d'emprise du parc éolien dans un panorama

P E R I M E T R E I M M E D I A T

Commune	Sites	Protection	Distance au site éolien	Accessibilité au public	Enjeux visuels
Aumâtre	Eglise	Monument historique inscrit	0.4 km	Libre	Le bourg d'Aumâtre est construit sur le plateau, au Sud du site éolien, à moins d'un kilomètre. Des perceptions immédiates du site éolien s'organisent depuis les sorties du bourg (Cf. partie I.1.3). Depuis la place de l'église, la trame bâtie est aérée, permettant des vues sur le plateau en direction du site éolien (Cf. figure 87). Cette vue sera à simuler par photomontage. La silhouette de l'église dans la ceinture bocagère du bourg, se lit dans les vues depuis le plateau. Des covisibilités entre le clocher et le site éolien s'observent dans les vues depuis le Sud (Cf. figure 88).
Oisemont	Maison	Monument historique inscrit	1.1 km	Fermé au public	Cet édifice est bâti dans le bourg, dans la rue principale (RD936). Les façades et la toiture avec tourelle sont protégées au titre de monument historique. La maison se découvre en perception immédiate depuis la RD936 venant de l'Est, sans enjeux de covisibilité (Cf. figure 89).



Fig. 86. Eglise d'Aumâtre



Fig. 87. Vue vers le site éolien depuis l'église d'Aumâtre



Fig. 88. Vue sur l'église d'Aumâtre depuis la RD110 à la sortie Nord Ouest d'Andainville (route inventoriée comme axe de découverte dans l'Atlas des paysages).



Fig. 89. Maison de Oisemont vue depuis la RD936 venant de l'Est (source : google street view)

P E R I M E T R E R A P P R O C H E

Commune	Sites	Protection	Distance au site éolien	Accessibilité au public	Enjeux visuels
Frettecuisse	Chapelle ruinée des Templiers	Monument historique inscrit	1.9 km	Fermé au public	Cette chapelle ruinée est localisée dans un champ, sur le plateau au Sud Est du site éolien étudié le long de la route RD29. Elle se découvre en perception immédiate, la parcelle étant entourée de haies. Cette vue immédiate (vers l'Est) ne présente pas de covisibilité (Cf. figure 90). Venant du Sud Est, les enjeux de covisibilité sont faibles, la chapelle étant très peu visible car masquée par la végétation (Cf. figure 91).
Foucaucourt-hors-Nesle	Château	Monument historique inscrit	2 km	Fermé au public	L'ensemble du domaine est protégé (logis, jardin, décor intérieur...). Ce château du XVIIème siècle est construit dans le bourg de Foucaucourt-hors-Nesle. Il se découvre en perception immédiate dans le bourg, sans enjeux de covisibilité (Cf. figure 92). Depuis l'entrée de l'allée, le bâti du bourg constitue un écran visuel (Cf. figure 93). Depuis le plateau, le domaine se lit comme un ensemble boisé (Cf. figure 94). Ces boisements ferment les vues depuis le château.



Fig. 90. Chapelle des Templiers. Perception immédiate depuis la RD29. Vue vers l'Est.

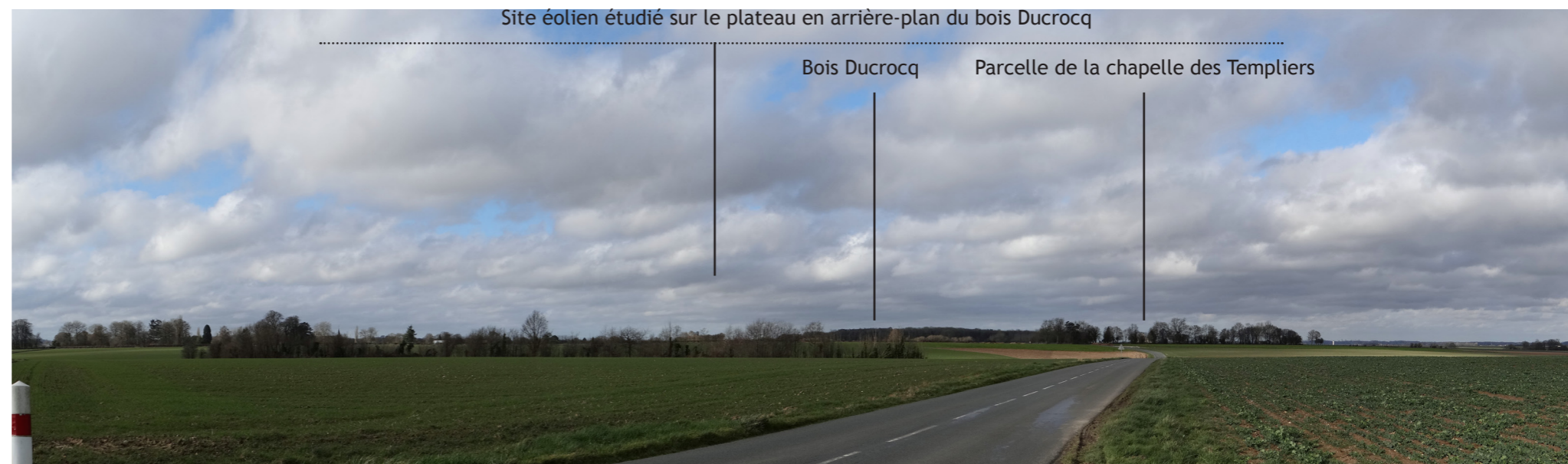


Fig. 91. Vue depuis la RD29 au Sud Est de la chapelle des Templiers.



Fig. 92. Château de Foucaucourt-hors-Nesle vue depuis l'allée le reliant au bourg. Vue vers le Sud.



Fig. 93. Vue vers le Nord et l'Est en direction du site éolien depuis l'entrée de l'allée du château de Foucaucourt-hors-Nesle.



Fig. 94. Vue vers le Nord Ouest et le Nord depuis la RD25 à l'Est de Foucaucourt-hors-Nesle. (source : google street view)

Commune	Sites	Protection	Distance au site éolien	Accessibilité au public	Enjeux
Rambures	Château	Monument historique classé Château signalé dans le Schéma Régional Eolien	3, 6 km	Ouvert au public (accès payant)	<p>L'ensemble du domaine est protégé, avec son parc labellisé 'jardin remarquable'. Ce château du XVIIIème siècle est construit dans le bourg de Rambures. Le parc comprend un bois, un arboretum, une roseraie, et une chapelle du XIXème siècle.</p> <p>Le château se découvre en perception immédiate depuis la RD180, à l'entrée Est du bourg de Rambures (Cf. figure 101), et depuis sa grille d'entrée (Cf. figure 95). Depuis le plateau, le domaine se lit comme un ensemble boisé.</p> <p>Les sensibilités du site éolien concernent les possibles vues depuis le parc et l'étage du château.</p> <p>Les boisements ferment majoritairement les vues depuis le château et le parc (bois, roseraie, chapelle, Cf. figures 96,98, 99, 100). Cependant des ouvertures visuelles s'observent depuis les limites Est du parc (Cf. figures 97, 102, 106) et la façade du logis (Cf. figures 101 et 105). La végétation du parc du château, et celle présente sur le plateau (autour des bourgs etc) va filtrer les perceptions, limitant les enjeux visuels.</p> <p>Depuis l'étage du château (chemin de ronde accessible du public), les vues vers l'Est comprennent le parc boisé (Cf. figures 103 et 107). Cette végétation ferme les vues en direction du site éolien, atténuant fortement les enjeux visuels. La vue vers le Nord sur la grille d'entrée depuis le château ne présente pas d'enjeu visuel, le site n'étant pas dans cet axe de vue (Cf. figure 104).</p> <p>En conclusion, les enjeux visuels depuis le château Rambures sont faibles.</p>



Fig. 95. Château vu depuis son entrée sur la RD180



Fig. 96. Château et son parc vu depuis son entrée. Panorama de l'Est vers le Sud. Vue fermée vers l'Est vers le site éolien.



Fig. 97. Fenêtre vers l'Est vers le site éolien, depuis le parc au niveau du séquoia géant.



Fig. 98. Vue fermée vers l'Est vers le site éolien. Vue du château dans son parc, venant de la roseraie.



Fig. 99. Roseraie du château (vue vers le Nord sur l'église)



Fig. 100. Vue fermée vers l'Est vers le site éolien depuis la roseraie et le restaurant.



Fig. 101. Château vu depuis l'entrée Est de Rambures sur la RD180. Logis tourné vers l'Est.



Fig. 102. Chemin bordant le parc à l'Est.



Fig. 103. Chemin de ronde à l'étage du château



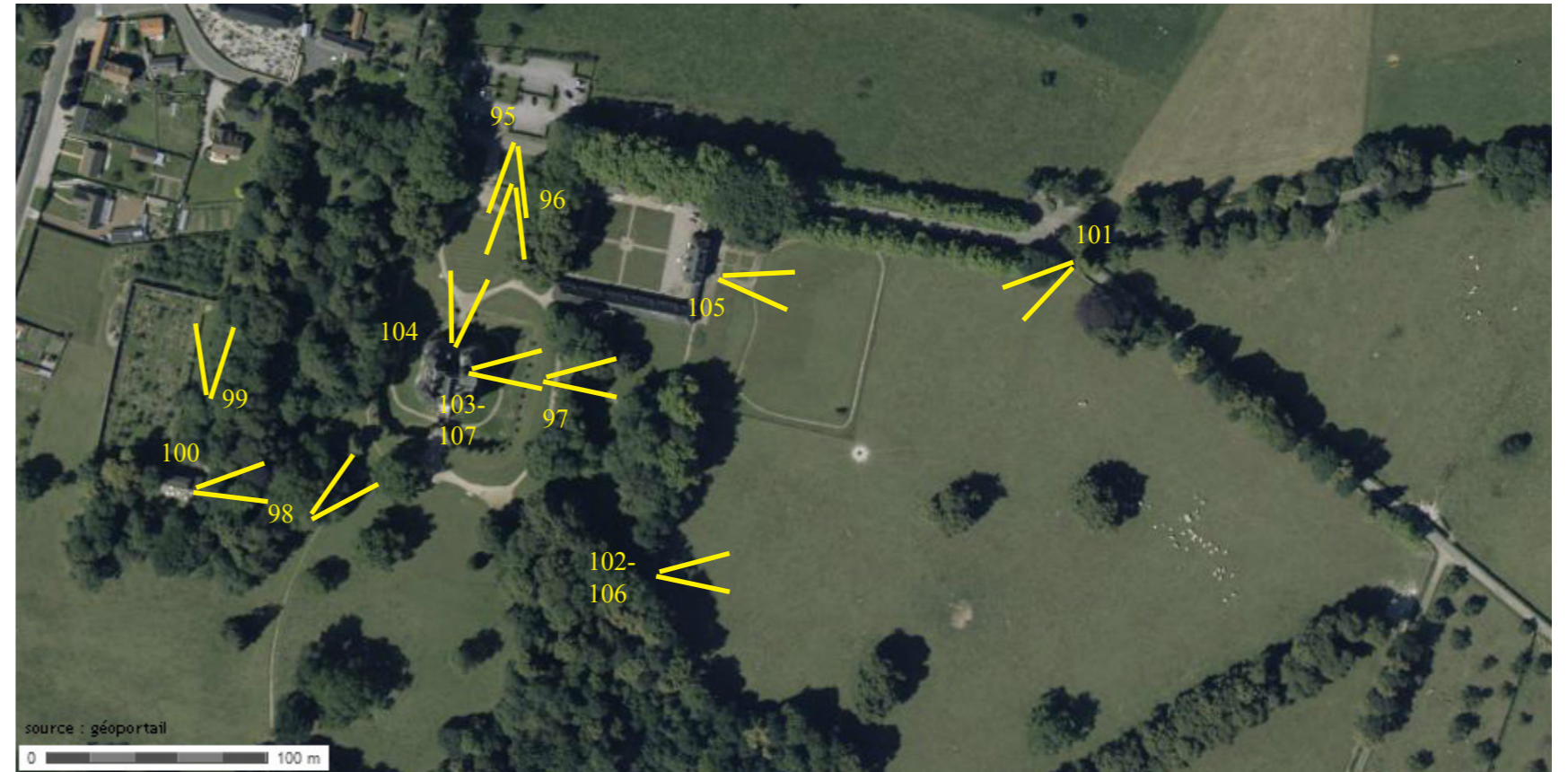
Fig. 104. Vue vers le Nord sur la grille d'entrée du château depuis le chemin de ronde à l'étage du château.



Fig. 105. Vue vers l'Est vers le site éolien depuis la terrasse du logis.



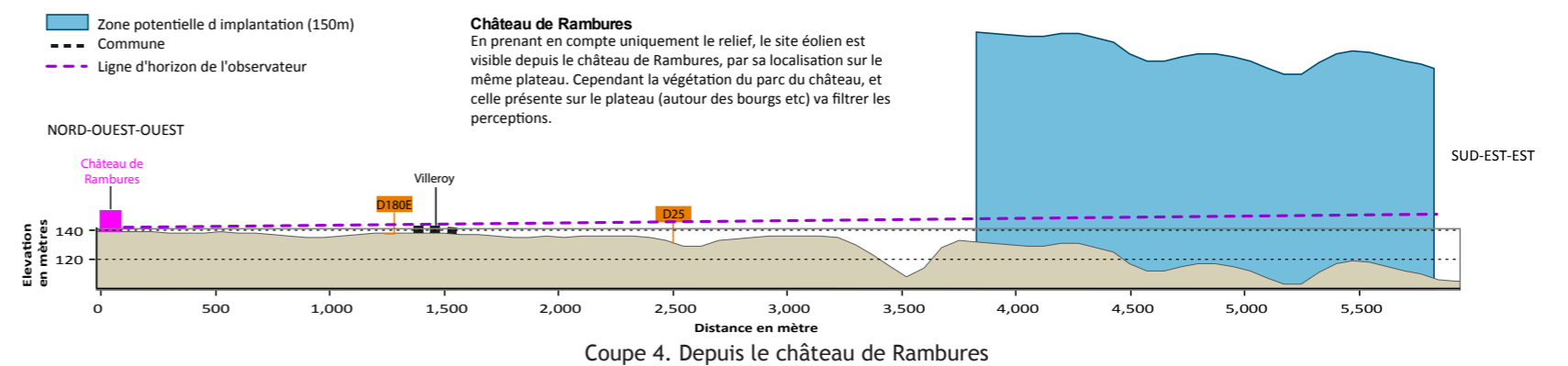
Fig. 106. Vue vers l'Est vers le site éolien depuis le chemin bordant le parc à l'Est.



carte 15 : Photographie aérienne du château de Rambures



Fig. 107. Vue vers l'Est vers le site éolien depuis l'étage du château depuis le chemin de ronde.



Commune	Sites	Protection	Distance au site éolien	Accessibilité au public	Enjeux visuels
Saint-Maulvis	Eglise (porche)	Monument historique inscrit	4,4 km	Libre	Saint-Maulvis est bâti dans une vallée au Sud-Est du site éolien étudié. L'église est protégée pour son clocher du XVIème siècle. L'église se lit depuis le plateau depuis l'Ouest, dépassant de l'écran boisé de la vallée (Cf. figure 108). Les enjeux visuels concernent le panorama qui s'étend depuis l'esplanade de l'église (Cf. coupe 5 et figure 109).
Mérélessart	Château	Monument historique inscrit	4,8 km	Fermé au public	Ce château du XVIIIème siècle et son pigeonnier du XVIIème sont bâtis dans le bourg de Mérélessart. Le parc du château fait l'objet d'un pré-inventaire de jardin remarquable (source Base Mérimée). Depuis le bourg, seuls les murs d'enceinte sont visibles (Cf. figure 110), il n'y a pas d'enjeu de covisibilité. Le château se découvre depuis sa grille d'entrée (Cf. figure 111). Le site éolien peut être perceptible depuis les étages du château qui est cependant fermé au public.



Fig. 108. Eglise de Saint-Maulvis dans sa vallée. Vue depuis la RD29.



Fig. 109. Panorama vers le site éolien depuis l'église de Saint-Maulvis.

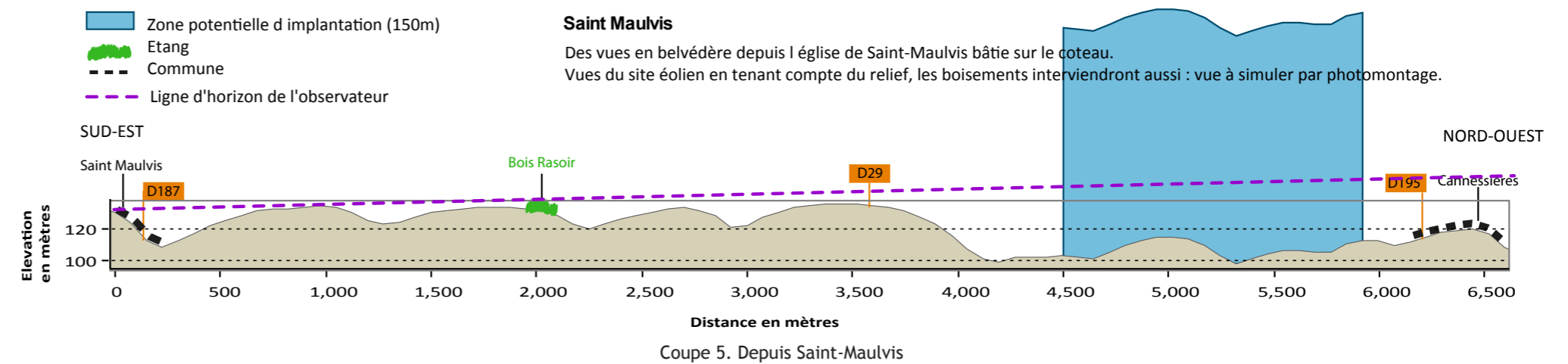


Fig. 110. Murs d'enceinte du château de Mérélessart depuis le bourg



Fig. 111. Château de Mérélessart depuis sa grille d'entrée

Commune	Sites	Protection	Distance au site éolien	Accessibilité au public	Enjeux
Frucourt	Château	Monument historique classé Château signalé dans le Schéma Régional Eolien	5,8 km	Fermé au public	L'ensemble du domaine du XVII ^{ème} et XVIII ^{ème} siècles (château, parc, ferme...) est protégé. Le parc du château fait l'objet d'un pré-inventaire de jardin remarquable (source Base Mérimée). Le château s'inscrit dans son parc boisé, dans le bourg de Frucourt dans une vallée verte du plateau du Vimeu (Cf. figure 112). Le panorama depuis le château est tourné vers le Nord (cône visuel indiqué dans le Schéma régional éolien). Les vues vers le site éolien sont fermées par le relief et les boisements (Cf. coupe 6).
Biencourt	Allée reliant le château à la route RD938	Site inscrit	6,6 km	Allée non accessible. Route parallèle à l'allée permettant de relier la RD938 au château et bourg de Biencourt.	Le château du XVIII ^{ème} siècle est relié à l'Ouest à la route RD936 par une allée plantée. Les arbres ont été récemment remplacés. Le château est fermé à la visite. La protection au titre de site inscrit concerne l'allée. Le parc du château fait l'objet d'un pré-inventaire de jardin remarquable (source Base Mérimée). Les enjeux de perception du site éolien dans la perspective de l'allée sont très faibles sous l'influence de la distance et de la présence de boisements en arrière-plan du château (Cf. figure 114).



Fig. 112. Château de Frucourt vu depuis sa grille d'entrée (vue vers le Nord)

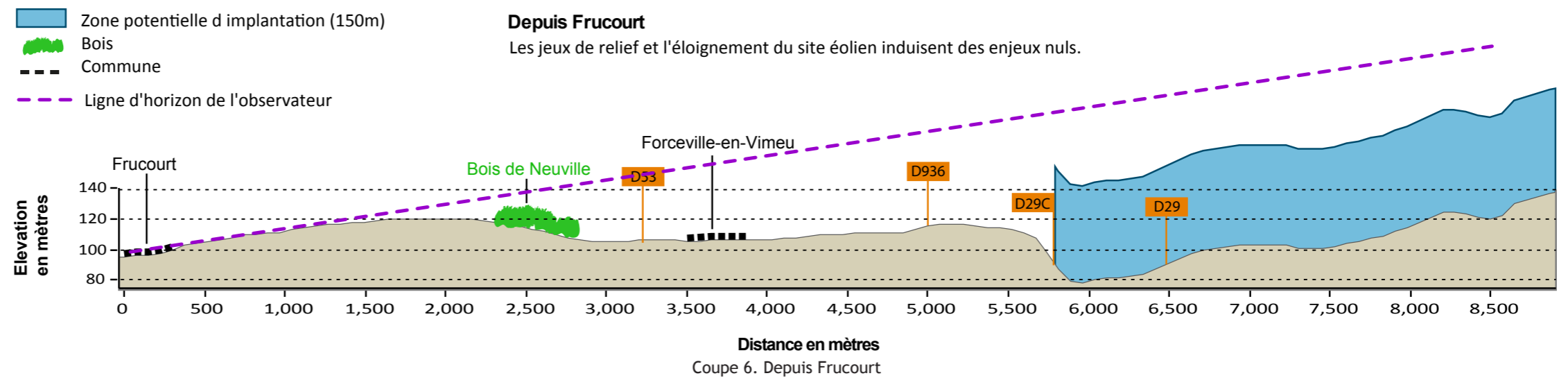


Fig. 113. Château de Biencourt (vue vers l'Est)



Fig. 114. Allée du château de Biencourt (vue vers l'Est)

P E R I M E T R E I N T E R M E D I A I R E

Commune	Sites	Protection	Distance au site éolien	Accessibilité au public	Enjeux visuels
Airaines	Château des ducs de Luynes Eglise Notre Dame et Prieuré Eglise Saint-Denis	Château : Monument historique inscrit et site inscrit Monuments historiques classés	10 km	Château fermé au public Prieuré ouvert au public	Airaines est reconnu pour les tours vestiges de son château du XVII ^{ème} siècle (Cf. figure 118), son église Notre Dame du XII ^{ème} siècle accolée au prieuré (Cf. figure 115) aujourd'hui utilisé comme centre d'art et de culture (expositions). Le parc du château fait l'objet d'un pré-inventaire de jardin remarquable (source Base Mérimée). Les deux tours des ducs de Luynes sont bâties sur un promontoire dans le bourg d'Airaines, de même que le prieuré. Les vues depuis l'esplanade du château, et depuis le parc autour du prieuré sont tournées vers le Sud (Cf. figures 119 et 116). Les vues vers l'Ouest vers le site éolien étudié sont fermées (Cf. figures 117 et 120). L'église Saint-Denis est bâtie dans le coeur de bourg, les vues sont fermées.



Fig. 115. Prieuré d'Airaines



Fig. 116. Panorama sur la ville depuis le prieuré d'Airaines.



Fig. 117. Vue fermée vers le site éolien depuis le prieuré d'Airaines.



Fig. 118. Château d'Airaines



Fig. 119. Panorama depuis l'esplanade du château d'Airaines.



Fig. 120. Vue fermée vers le site éolien depuis l'esplanade du château d'Airaines.

PERIMETRE ELOIGNE

Commune	Sites	Protection	Distance au site éolien	Accessibilité au public	Enjeux visuels
Long	Château et son parc, église, ancienne usine hydroélectrique Site patrimonial signalé dans le Schéma Régional Eolien	Monuments historiques inscrit et classé	16,6 km	Château et son parc ouverts au public; Usine hydroélectrique ouverte au public; Accès libre à l'église.	Le bourg de Long est bâti dans la vallée de la Somme. Le château du XVIII ^{ème} siècle et son parc sont situés en balcon sur la Somme (vues signalées dans le Schéma régional éolien, Cf. figure 121). Le parc du château fait l'objet d'un pré-inventaire de jardin remarquable (source Base Mérimée). L'ancienne usine hydroélectrique (construction de 1901 à 1903) est implantée dans le fond de vallée, elle est ouverte à la visite (musée). Les enjeux visuels sont nuls sous l'influence de la distance et du relief (Cf. coupe 7).
Abbeville	Plusieurs monuments historiques Site patrimonial signalé dans le Schéma Régional Eolien	Monument historique classé Château signalé dans le Schéma Régional Eolien Beffroi site Unesco	17,5 km	Accès libre dans la ville et certains édifices. Beffroi abritant un musée aux deux premiers étages. Visites guidées du beffroi.	Abbeville est bâtie dans la vallée de la Somme. Les enjeux visuels sont nuls sous l'influence de la distance et du relief (Cf. coupe 8). Le haut de beffroi offre un panorama sur la ville. La distance (environ 18km) et le relief limite fortement les enjeux visuels.



Fig. 121. Château et parc de Long



Fig. 122. Abbeville



Fig. 122bis. Abbeville - beffroi source: somme-tourisme.com

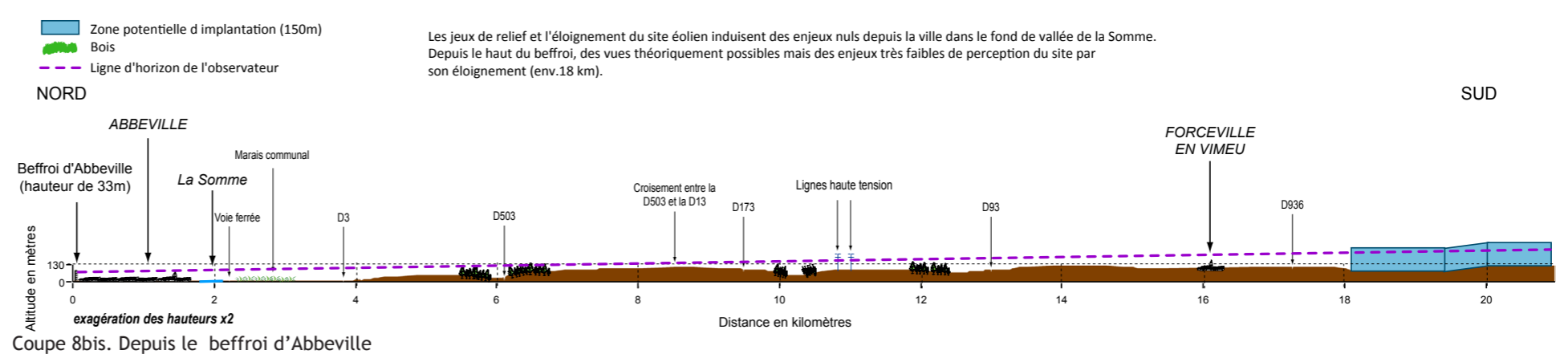
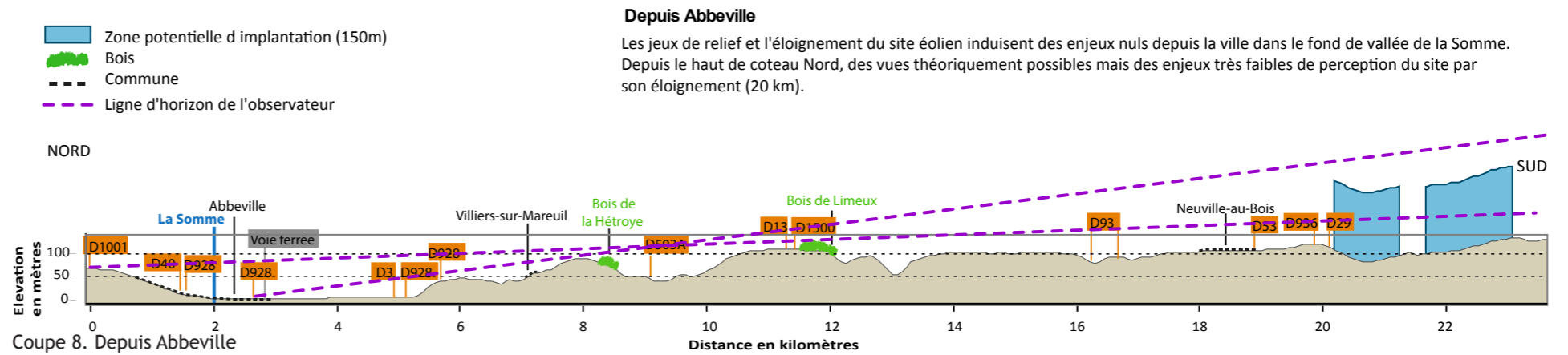
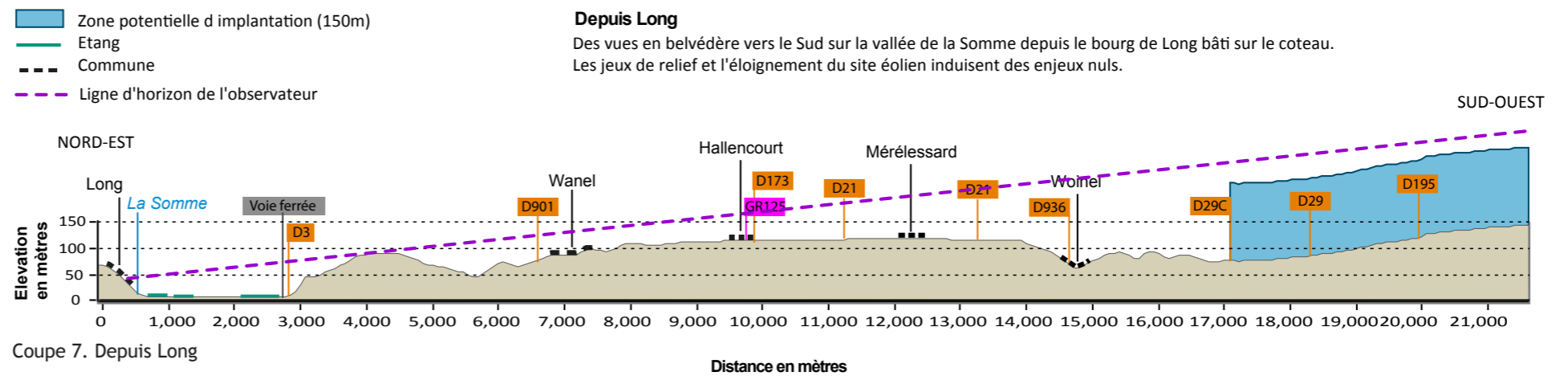




Fig.123. Plaquette touristique



Fig.124. Vallée de la Somme à Eaucourt-sur-Somme



Fig.125. Table d'orientation du moulin d'Eau-court-sur-Somme, panorama sur la vallée de la Somme



Fig.126. Forêt d'Eu



Fig.127. Château et parc de Rambures



Fig.128. Usine hydroélectrique de Long

Le ressenti ou l'évocation des paysages peut être abordé par l'étude des représentations socioculturelles en s'appuyant sur des productions iconographiques, littéraires et touristiques.

Les données touristiques sont issues des offices de tourisme locaux et des Comités départementaux du tourisme de la Somme et de la Seine-Maritime.

A l'échelle du périmètre éloigné

La carte 16 localise les sites inventoriés.

Le tourisme de l'aire d'étude est qualifié de **tourisme vert**. Les paysages des **vallées de Somme et de la Bresle** sont mis à l'honneur dans des brochures touristiques qui s'adressent à un public appréciant le patrimoine, la randonnée (pédestre, cycliste, équestre) et les loisirs de plein air (pêche, chasse, canoë-kayak...). La Somme est aussi utilisée comme axe de tourisme fluvial. Les sentiers de grande randonnée suivent la Bresle et la Somme. Les **enjeux visuels sont nuls depuis les fonds de vallées de la Somme et de la Bresle** (Cf. partie relative au patrimoine et aux unités paysagères). Le GR125 traverse le plateau du Vimeu (Allery / Huppy), des vues lointaines s'organisent sur le site éolien étudié.

Au Sud, la **forêt d'Eu** en Seine-Maritime est un site de promenade reconnu, avec de nombreux itinéraires de randonnée. Les **enjeux visuels sont nuls au sein du massif forestier**, les vues étant cadrées.

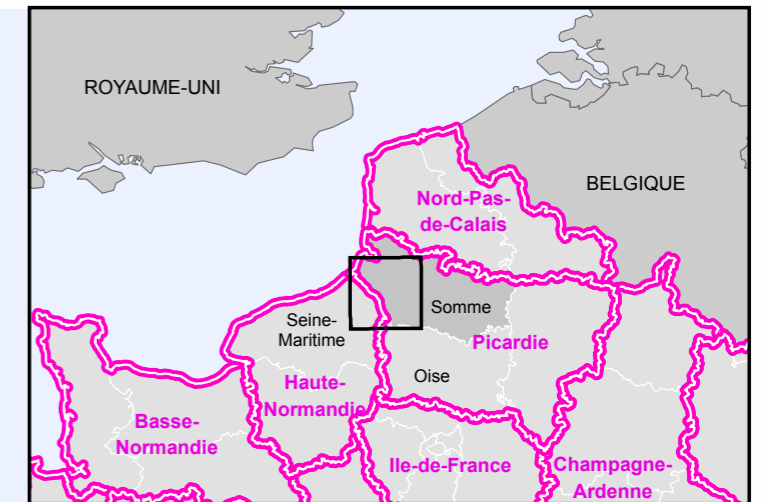
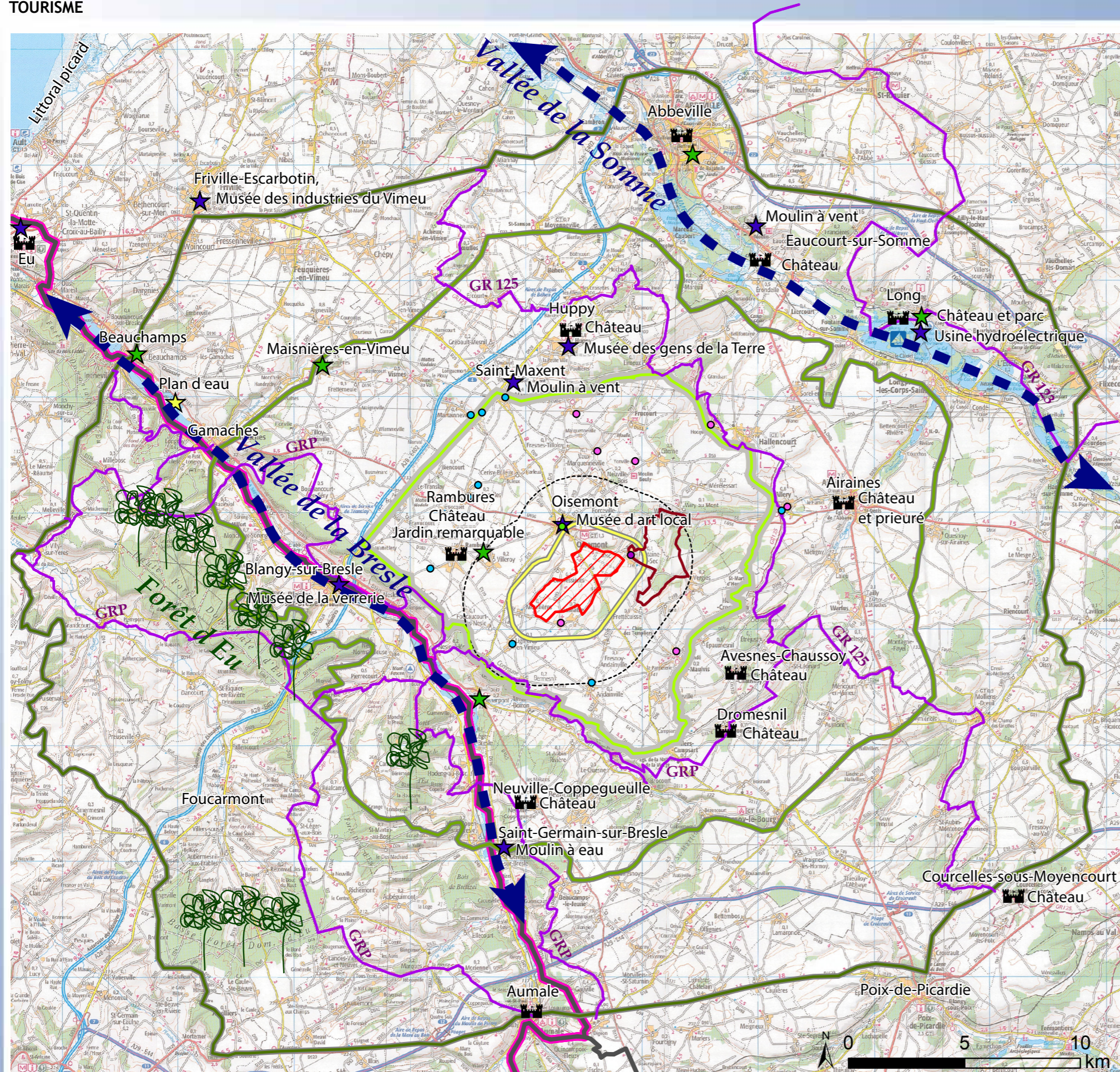
Plus à l'Ouest, **hors du périmètre éloigné**, le littoral picard fait l'objet d'une valorisation et reconnaissance touristique (baie de Somme). Son éloignement induit des enjeux visuels nuls.

Le **patrimoine bâti le plus reconnu** comprend les édifices répartis dans la **vallée de la Somme** (églises, beffroi et patrimoine d'Abbeville, château et moulin à vent d'Eaucourt-sur-Somme, château de Long et son parc), le château et le prieuré d'**Airaines**, le château de **Rambures** et son parc labellisé Jardin remarquable, la ville d'**Eu**. Comme indiqué dans la partie relative au patrimoine, les **enjeux visuels sont nuls** depuis le centre-ville d'**Abbeville et d'Airaines**. Il en est de même depuis **Eu et Long**. Depuis **Rambures** les enjeux visuels sont **faibles**.

Le parc du château de Long, les jardins d'Abbeville, le jardin de Ly à Senarpont, les jardins d'Harcelaines à Maisnières-en-Vimeu, le jardin de Claire à Beauchamps, le jardin remarquable du château de Rambures sont les jardins inventoriés dans le périmètre d'étude éloigné (source : parcs et jardins de Picardie).

D'autres châteaux aussi ouverts à la visite sont signalés par le Comité départemental du tourisme : Avesnes-Chaussoy, Dromesnil, Huppy, Neuville-Coppegueulle.

Le patrimoine industriel est valorisé par plusieurs musées : usine hydroélectrique de Long, musée de la verrerie à Blangy-sur-Bresle, moulin à vent d'Eaucourt-sur-Somme, musée des industries du Vimeu à Friville-Escarbotin, moulin à eau à Saint-Germain-sur-Bresle.



- Zone potentielle d'implantation
- Périmètres d'étude :**
 - Périmètre immédiat (1 km)
 - Périmètre rapproché
 - Périmètre intermédiaire
 - Périmètre éloigné
 - 3 km autour de la zone potentielle d'implantation
 - Limite régionale
 - Limite départementale
- Sites touristiques majeurs à l'échelle du périmètre éloigné (source : CDT 80 et 76)**
 - Patrimoine bâti (château, édifices religieux...)
 - Parcs et jardins
 - Musée - Patrimoine industriel
 - Forêt d'Eu : arbres remarquables, randonnées
 - Port de plaisance sur le canal de la Somme (Long)
 - Base de loisirs, plan d'eau (Gamaches)
 - Vallée de la Somme et de la Bresle (patrimoine bâti et naturel, loisirs de plein air)
 - Sentiers de grande randonnée
- Tourisme à l'échelle du périmètre rapproché**
 - Hôtel
 - Chambre d'hôtes
 - Gîte
 - Chambre d'hôtes, gîte, salles de réception
 - Sentiers de petite randonnée

Sources : ETD, IGN scan100, Comités départementaux du tourisme de la Somme et de la Seine-Martitime, offices de tourisme locaux

carte 16 : Tourisme