

Photomontage n°32 – Vue à 120° : Limite ouest de Goyencourt

La vue à 120° est orientée vers le sud-est afin de juger de la cohérence du projet avec le groupement de parcs de Roye I à III.

IMPACTS VISUELS DU PROJET : Les rotors de E7 et E6, et plus discrètement les bouts de pale de E5, E4 E2 et E1, dépassent de l'horizon. Le relief dessiné par les champs masque en très grande partie les éoliennes. Le projet est donc peu prégnant.

IMPACTS CUMULES : Les éoliennes de Roye III et I occupent l'horizon de façon prégnante et importante depuis ce point de vue, impliquant un effet de saturation visuelle. Les autres parcs visibles, dont le projet, sont peu prégnants et participent très peu à cet effet. Le projet ne génère pas de brouillage visuel et a une très faible emprise horizontale.

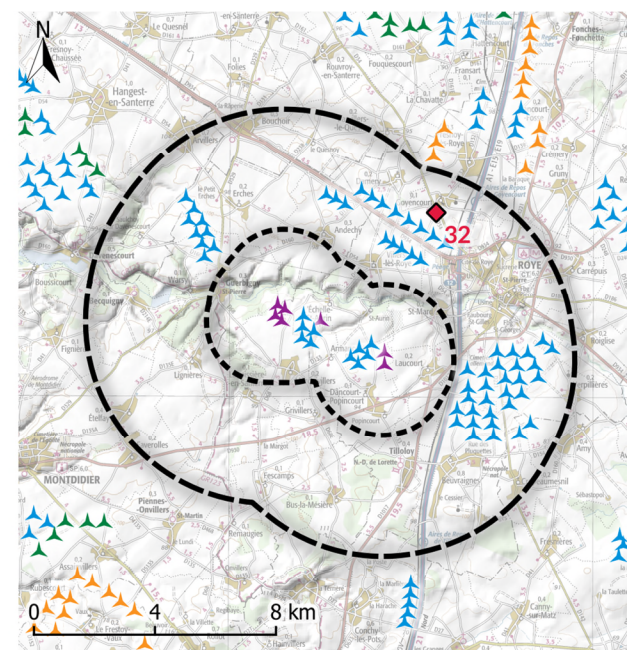
Depuis la rue de Saint-Mard, le projet est pratiquement intégralement masqué (seul quelques fragments de pale dépassent). L'impact du projet est faible.

Le projet est en grande partie masqué et impacte peu le contexte éolien. En effet ce sont les parcs visibles au premier plan de Roye I et III qui sont les plus imposants. Ils impliquent des impacts cumulés modérés avec ou sans le projet.

Synthèse pour Goyencourt

Le projet s'inscrit au sud de Goyencourt. Son insertion est très discrète dans le paysage car les éoliennes sont majoritairement masquées par le relief. Son impact est faible.

Le projet s'insère dans un contexte éolien occupant déjà cette part de l'horizon, comme le montre l'analyse de saturation visuelle de l'état initial. Ainsi, les impacts cumulés sont modérés à cause d'une occupation majeure de l'horizon par des parcs prégnants. Cependant, le projet participe très peu à ces effets de saturation visuelle puisqu'il est peu prégnant et a une petite emprise horizontale.



Aires d'étude

- Aire immédiate
- Aire rapprochée
- Aire éloignée

Parc éolien

- Construit
- Autorisé, non construit
- Ayant reçu un avis de l'AE
- Projet

Photomontage

- Localisation du photomontage
- Panorama 120°
- Vue réelle 2°50'

Caractéristiques de la prise de vue

Photomontage	X (L93)	Y (L93)	Altitude	Prise de vue	Météo
n°32	682769	6958099	86.7m	14/01/2022 13:54	Temps clair

Distance au projet

Aire d'étude	Eolienne la + proche	Eolienne la + éloignée	Visibilité du projet
Rapprochée	E6 à 4.9 km	E3 à 6.3 km	7 éoliennes visibles en partie (3 rotors, 4 en bout de pale)

Esquisse



Les éoliennes sont représentées dans les mêmes couleurs que les cartes, sans prise en compte des masques visuels. Le relief est pris en compte et mis en évidence sur cette esquisse par une trame blanche.

Etat initial avec les parcs construits et les parcs autorisés, non construits



Le parc des Tulipes n'étant pas construit au moment de la prise de vue, il a été photomonté sur ce visuel.

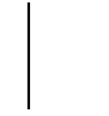
Etat avec le projet et les autres parcs éoliens connus



Le parc des Tulipes n'étant pas construit au moment de la prise de vue, il a été photomonté sur ce visuel.

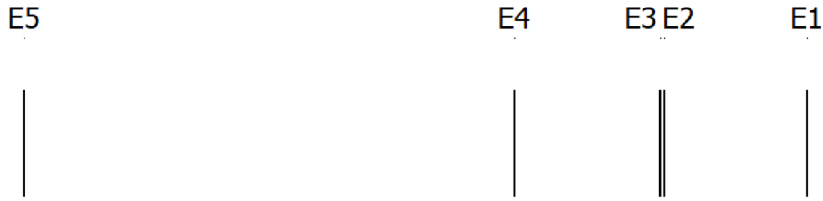
VUE REELLE - Pour restituer le réalisme du photomontage, observez-le à une distance d'environ 43 cm au format A3

E7 E6



Le parc des Tulipes n'étant pas construit au moment de la prise de vue, il a été photomonté sur ce visuel.

VUE REELLE - Pour restituer le réalisme du photomontage, observez-le à une distance d'environ 43 cm au format A3



Le parc des Tulipes n'étant pas construit au moment de la prise de vue, il a été photomonté sur ce visuel.

Village de Beuvraignes

Situé au sud-est du projet, Beuvraignes est un village linéaire étendu. Le centre est concentré avec un maillage bâti resserré, laissant peu d'ouvertures visuelles sur les lointains. A contrario, à mesure que l'on s'éloigne du centre, le bâti se distend laissant des percées visuelles, voir des ouvertures visuelles. Le groupement de parcs de Laucourt-Beuvraignes au nord est le plus proche et le plus prégnant depuis le village. Le risque de saturation visuelle ainsi qu'un photomontage vont permettre d'analyser les impacts du projet.

Analyse cartographique théorique du risque de saturation visuelle autour de Beuvraignes

Le point de vue d'analyse du risque de saturation visuelle se localise à la sortie nord du village de Beuvraignes, où les visibilitées sont dégagées (valeur de la ZIV cumulée = 8,35° en angle vertical). Le projet est localisé au nord-ouest du village, à cheval entre les périmètres des 5 km et des 10km autour du lieu de vie.

Coordonnées du point de vue : x = 683320 y = 6950052 Altitude = 88 m.

Tableau 74 : Niveau de risque de saturation visuelle pour Beuvraignes

	Etat initial	Etat initial + projet		Etat initial + projet + parcs en instruction	
Eoliennes entre 0 et 5 km	45 éoliennes visibles / 45	52 éoliennes visibles / 52		52 éoliennes visibles / 52	
Eoliennes entre 0 et 10 km	92 éoliennes visibles / 92	99 éoliennes visibles / 99		105 éoliennes visibles / 105	
Occupation de l'éolien entre 0 et 5 km	84°	87°		87°	
Occupation de l'éolien entre 0 et 10 km	122°	125°	Risque faible	132°	Risque faible
Espace de respiration maximal entre 0 et 10 km	110°	110°		110°	
Indice de densité sur les horizons occupés	0,37	0,42		0,39	

Remarque : les seuils dépassés sont notés en gras.
Etat initial = parcs construits et parcs autorisés non construits

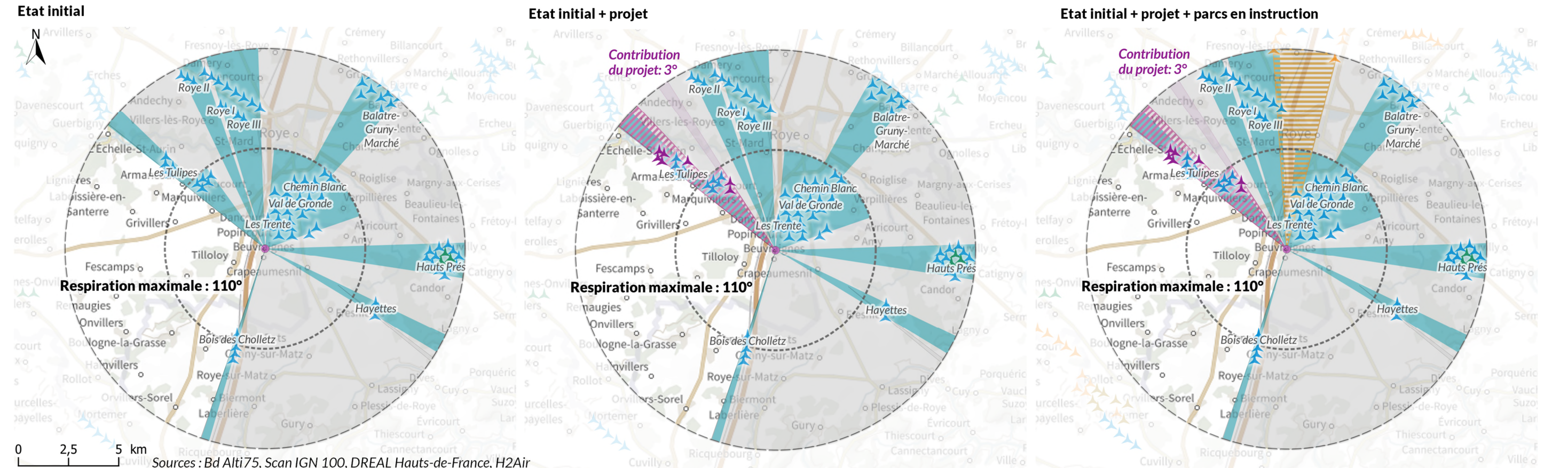
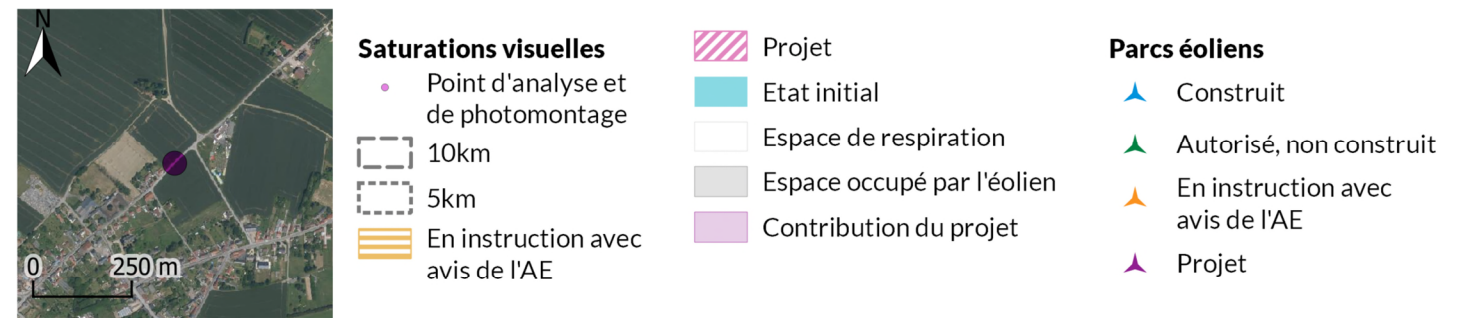
Actuellement, le risque de saturation visuelle est faible. En effet, seul le seuil des 120° est franchi concernant l'occupation de l'éolien entre 0 et 10km.

Le projet constitue un angle de 18°. Pourtant sa contribution à l'occupation totale de l'éolien sur l'horizon est seulement de 3° puisque le parc des Tulipes occupe une même part d'horizon. Dans le rayon des 5km, l'occupation des horizons augmente légèrement passant de 84° à 87°, ainsi que dans le rayon des 10km passant de 122° à 125°. Avec les parcs en instruction, l'occupation des horizons dans le rayon des 10 km bascule de 125° à 132°. L'espace de respiration maximal est aujourd'hui de 110° et reste inchangé que ce soit avec le projet ou avec les parcs en instruction. Le risque de saturation visuelle reste faible, que ce soit avec le projet seul ainsi qu'avec les parcs en instruction.

Le risque de saturation visuelle est faible pour Beuvraignes, que se soit avec ou sans le projet. En effet, l'occupation de l'éolien augmente seulement très légèrement avec le projet, sans franchir de nouveau seuil. L'espace de respiration reste conséquent, à 110°.

Si l'on prend en compte les parcs en instruction, le risque reste faible avec un espace de respiration inchangé.

Carte 156 : Analyse cartographique théorique du risque de saturation visuelle pour le village de Beuvraignes



Analyse par photomontage de la saturation visuelle – Photomontage n°33 – Vue à 360° : Sortie nord de Beuvraignes

ETAT INITIAL : Ce point de vue se localise au nord-est de Beuvraignes, en limite des habitations sur la rue Maubuisson. Le paysage est ouvert et dégagé de l'ouest au nord, avant de rencontrer de nouveau des masques bâtis et végétaux formé par le village de Beuvraignes. Les parcs éoliens se lisent par poches de parcs qui ponctuent l'horizon en direction du nord vers Laucourt. Ailleurs, le bâti et la végétation structurent les vues.

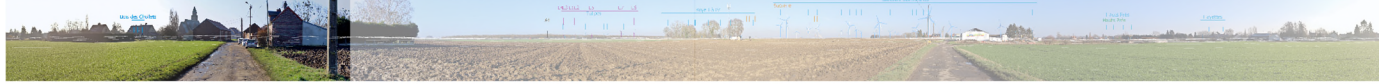
IMPACTS CUMULES : Les parcs éoliens de Bois des Cholletz, Balâtre-Gruny et certaines éoliennes de Roye I à IV, et de Hayettes sont masqués par la végétation et le bâti. Le projet s'inscrit en tandem des Tulipes et n'augmente pratiquement pas l'emprise horizontale de l'éolien sur ce panorama. Il ne modifie pas le grand espace de respiration qui existe au sud-ouest de Beuvraignes.

Le projet s'imisce entre les éoliennes du parc des Tulipes et n'impacte pas le grand espace de respiration présent au sud. Bien que de nombreux parcs soient situés du nord au nord-est, le projet renforce peu la présence de l'éolien autour du village. La saturation visuelle concrète est effectivement faible.

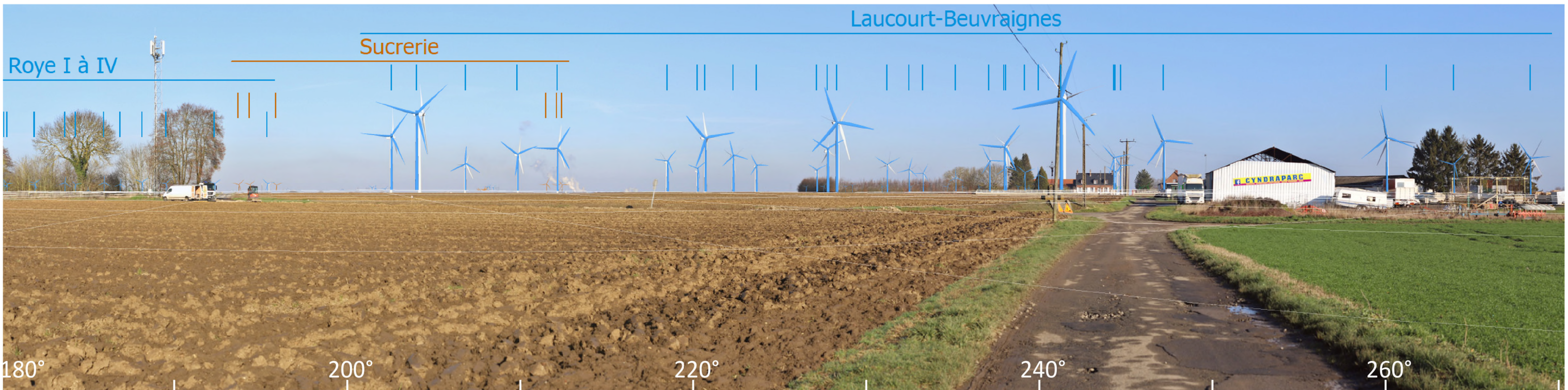
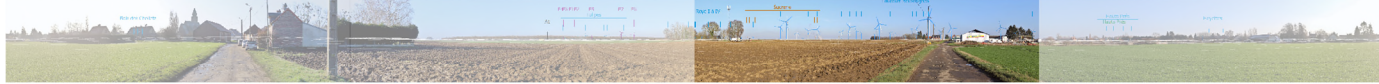
A des fins de cohérence et de facilitation de lecture du panorama à 360°, les pages suivantes doivent être visualisées en vis-à-vis.

Le photomontage n°33 analyse les visibilitées depuis ce lieu de vie.

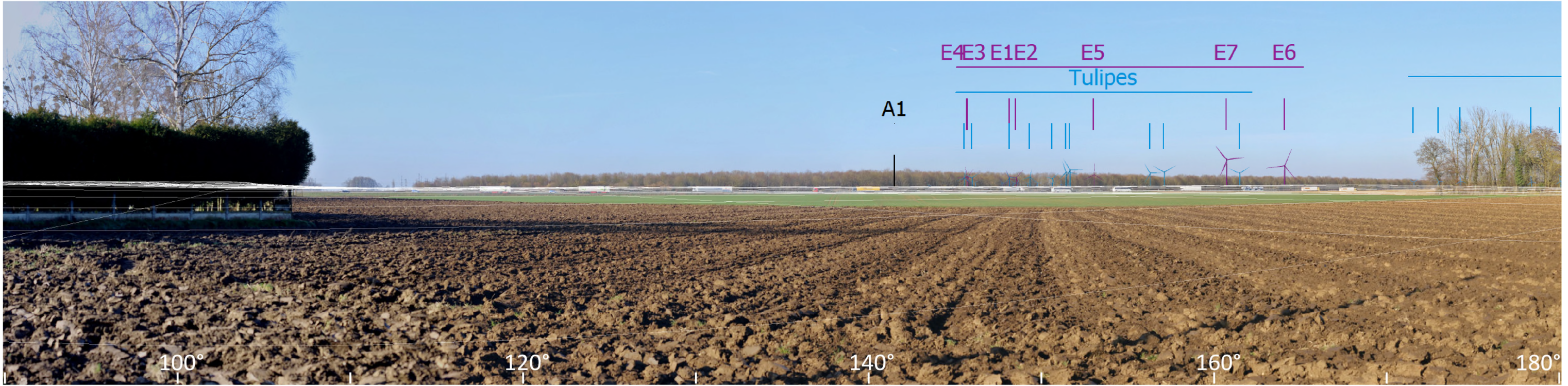
Photomontage en vue esquisse : extrait gauche à 90° sur le 360°



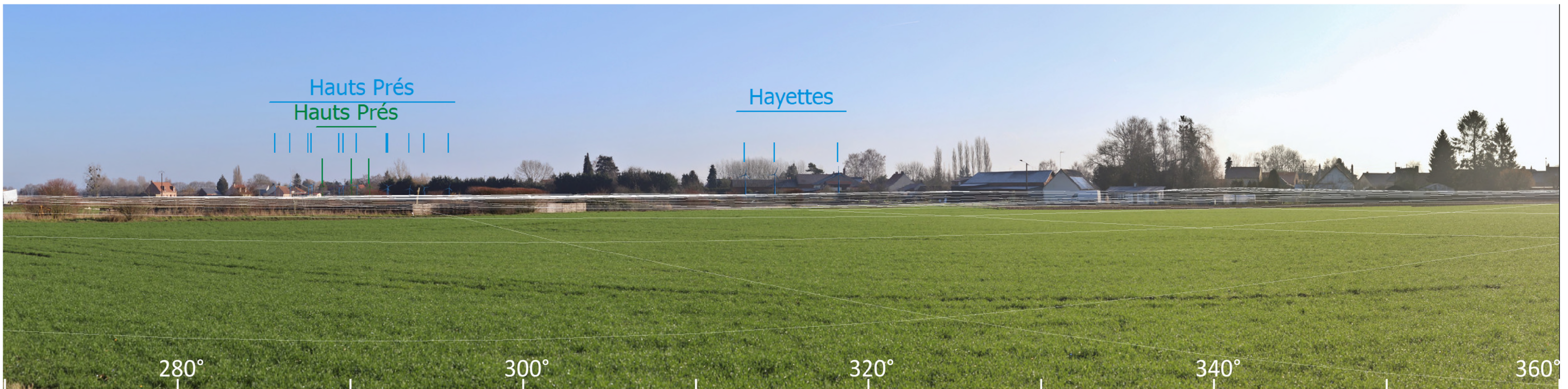
Photomontage en vue esquisse : extrait droit à 90° sur le 360°



Photomontage en vue esquisse : extrait gauche à 90° sur le 360°



Photomontage en vue esquisse : extrait droit à 90° sur le 360°



Photomontage n°33 – Vue à 120° : Sortie nord de Beuvraignes

La vue à 120° est orientée vers le nord-ouest, centrée sur le projet. Elle permet de voir la cohérence d'échelle entre le projet et l'horizon ainsi qu'avec les parcs existants.

IMPACTS VISUELS DU PROJET : Le projet est en partie visible, notamment les éoliennes E7 et E6 qui arrivent au-dessus du liseré boisé qui borde l'A1, alors que les éoliennes E2 à E5 ne laissent que des petits bouts de pale dépasser. Elles sont cohérentes dans ce paysage.

IMPACTS CUMULES : Les éoliennes les plus prégnantes sont espacées du projet. Il s'agit du parc de Laucourt-Beuvraignes. Les espaces de respiration restent conséquents depuis cette vue. Le projet, en partie masqué, n'engendre pas de brouillage visuel.

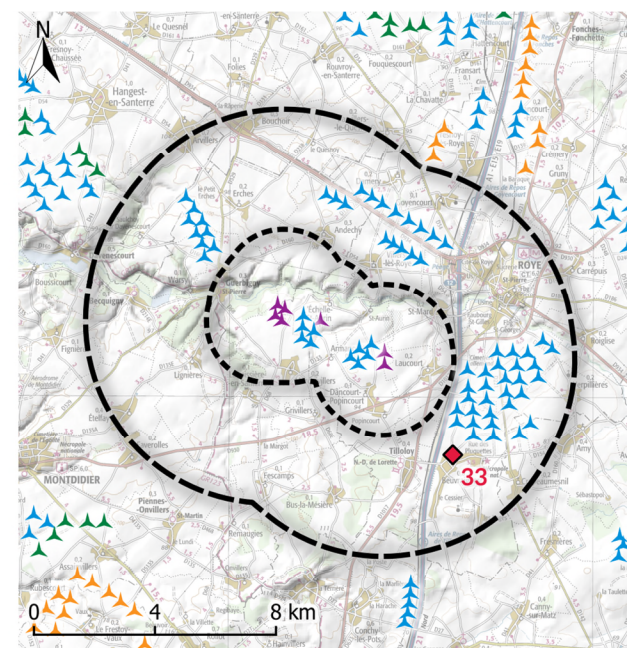
Le projet est en grande partie masqué par le liseré boisé de l'A1. Les deux éoliennes les plus prégnantes restent cohérentes avec l'échelle du grand paysage. L'impact visuel est faible.

Le projet s'inscrit en relation avec le parc des Tulipes et n'impacte ni l'emprise horizontale ni le grand espace de respiration présent à gauche du panorama. Les impacts cumulés sont faibles.

Synthèse pour Beuvraignes

Le projet est en partie masqué mais lisible depuis le village de Beuvraignes. Les parties visibles du projet restent à l'échelle du grand paysage. L'impact du projet est donc faible.

Les impacts cumulés sont faibles que ce soit avec ou sans le projet. En effet comme le montre l'analyse de saturation visuelle et les photomontages à 360° et à 120°, le projet ne crée pas d'effet de brouillage visuel et il est peu prégnant. La grande respiration qui se situe au sud-ouest de Beuvraignes perdure.



Aires d'étude

- Aire immédiate
- Aire rapprochée
- Aire éloignée

Parc éolien

- Construit
- Autorisé, non construit
- Ayant reçu un avis de l'AE
- Projet

Photomontage

- Localisation du photomontage
- Panorama 120°
- Vue réelle 2°50'

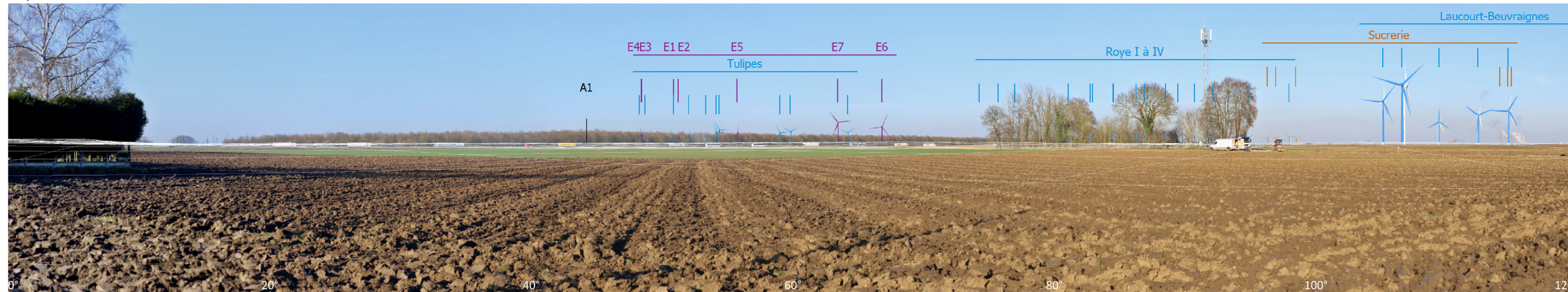
Caractéristiques de la prise de vue

Photomontage	X (L93)	Y (L93)	Altitude	Prise de vue	Météo
n°33	683320	6950052	87.3m	21/01/2020 13:47	Beau temps

Distance au projet

Aire d'étude	Eolienne la + proche	Eolienne la + éloignée	Visibilité du projet
Rapprochée	E7 à 3.8 km	E1 à 7.7 km	2 éoliennes visibles (mât/rotor) + 4 en partie (en bout de pale)

Esquisse



Les éoliennes sont représentées dans les mêmes couleurs que les cartes, sans prise en compte des masques visuels. Le relief est pris en compte et mis en évidence sur cette esquisse par une trame blanche.

Etat initial avec les parcs construits et les parcs autorisés, non construits



Le parc des Tulipes n'étant pas construit au moment de la prise de vue, il a été photomonté sur ce visuel.

Etat avec le projet et les autres parcs éoliens connus



Le parc des Tulipes n'étant pas construit au moment de la prise de vue, il a été photomonté sur ce visuel.

VUE REELLE - Pour restituer le réalisme du photomontage, observez-le à une distance d'environ 43 cm au format A3

E3E4



Le parc des Tulipes n'étant pas construit au moment de la prise de vue, il a été photomonté sur ce visuel.

VUE REELLE - Pour restituer le réalisme du photomontage, observez-le à une distance d'environ 43 cm au format A3

E1E2

E5

E7

E6



Le parc des Tulipes n'étant pas construit au moment de la prise de vue, il a été photomonté sur ce visuel.

Village de Crapeaumesnil

Crapeaumesnil se situe au sud-est du projet. L'habitat linéaire est disparate, avec un centre ancien au maillage plus serré et des habitations récentes plus relâchées et dispersées. Le bâti discontinu laisse des percées visuelles. En sortie nord du village, les parcs les plus prégnants sont l'ensemble de Laucourt-Beuvraignes par leur nombre et leur proximité. Le risque de saturation visuelle ainsi qu'un photomontage vont permettre d'analyser les impacts du projet.

Analyse cartographique théorique du risque de saturation visuelle autour de Crapeaumesnil

Le point de vue d'analyse du risque de saturation visuelle se localise à la sortie nord du village de Crapeaumesnil, où les visibilitées sont dégagées (valeur de la ZIV cumulée = 6,42° en angle vertical). Le projet est localisé au nord-ouest du village, dans le périmètre des 10 km autour du lieu de vie.

Coordonnées du point de vue : x = 685233 y = 6949554 Altitude = 86 m.

Tableau 75 : Niveau de risque de saturation visuelle pour Crapeaumesnil

	Etat initial		Etat initial + projet		Etat initial + projet + parcs en instruction	
Eoliennes entre 0 et 5 km	38 éoliennes visibles / 38		38 éoliennes visibles / 38		38 éoliennes visibles / 38	
Eoliennes entre 0 et 10 km	94 éoliennes visibles / 94		101 éoliennes visibles / 101		101 éoliennes visibles / 101	
Occupation de l'éolien entre 0 et 5 km	83°	Risque faible	83°	Risque faible	83°	Risque faible
Occupation de l'éolien entre 0 et 10 km	118°		119°		119°	
Espace de respiration maximal entre 0 et 10 km	87°		87°		87°	
Indice de densité sur les horizons occupés	0,32		0,32		0,32	

Remarque : les seuils dépassés sont notés en gras.
Etat initial = parcs construits et parcs autorisés non construits

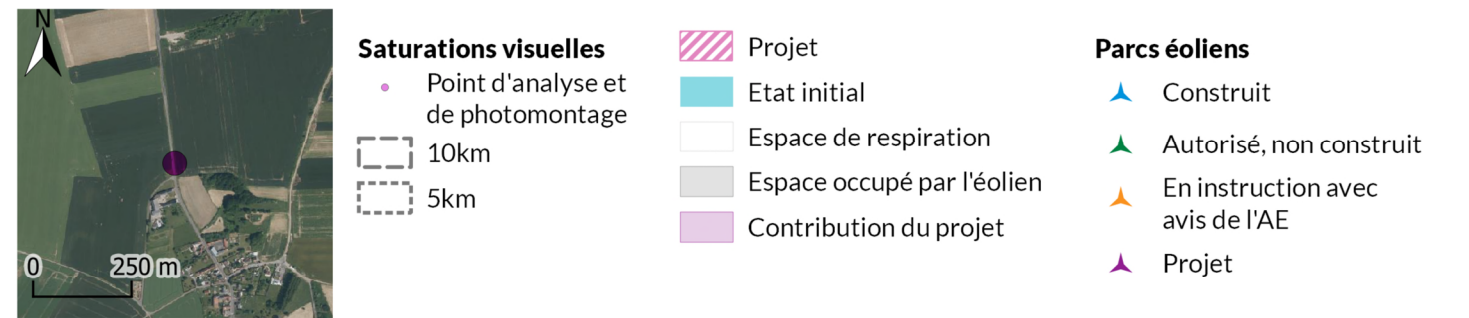
Actuellement, le risque de saturation visuelle est faible. En effet, le seuil des 90° est franchi concernant l'espace de respiration maximal.

Le projet constitue un angle de 10°. Pourtant sa contribution à l'occupation totale de l'éolien sur l'horizon est seulement de 1° puisque le parc des Tulipes occupe une même part d'horizon. Seule l'occupation des horizons dans un rayon de 10 km augmente légèrement passant de 118° à 119°. Aucun parc en instruction n'est présent depuis ce point d'analyse. L'occupation des horizons reste identique. L'espace de respiration maximal est aujourd'hui de 87° et reste inchangé avec le projet. Le risque de saturation visuelle reste faible, avec le projet.

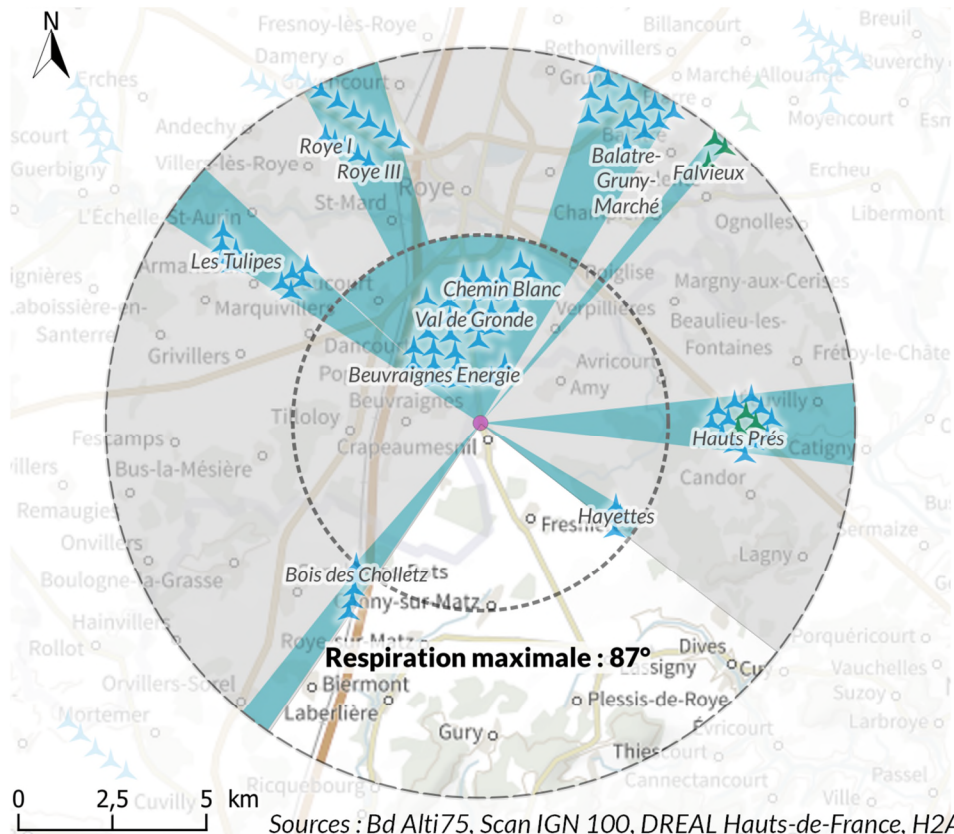
Le risque de saturation visuelle est faible pour Crapeaumesnil à l'état initial, dont seul l'espace de respiration maximal est inférieur à 90°. Il reste faible avec le projet. L'occupation de l'éolien entre 0 et 10km augmente très peu passant de 118° à 119°. L'espace de respiration reste inchangé.

Le risque reste faible avec des occupations de l'éolien entre 0 et 5km et 0 et 10 km ainsi qu'un espace de respiration identiques.

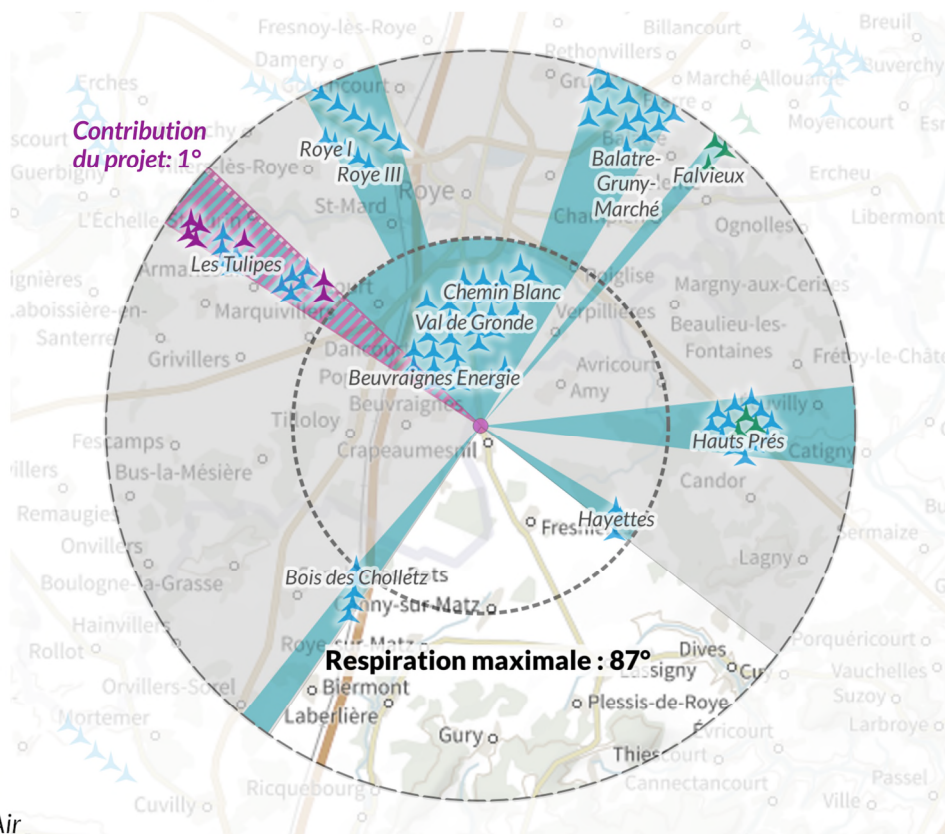
Carte 157 : Analyse cartographique théorique du risque de saturation visuelle pour le village de Crapeaumesnil



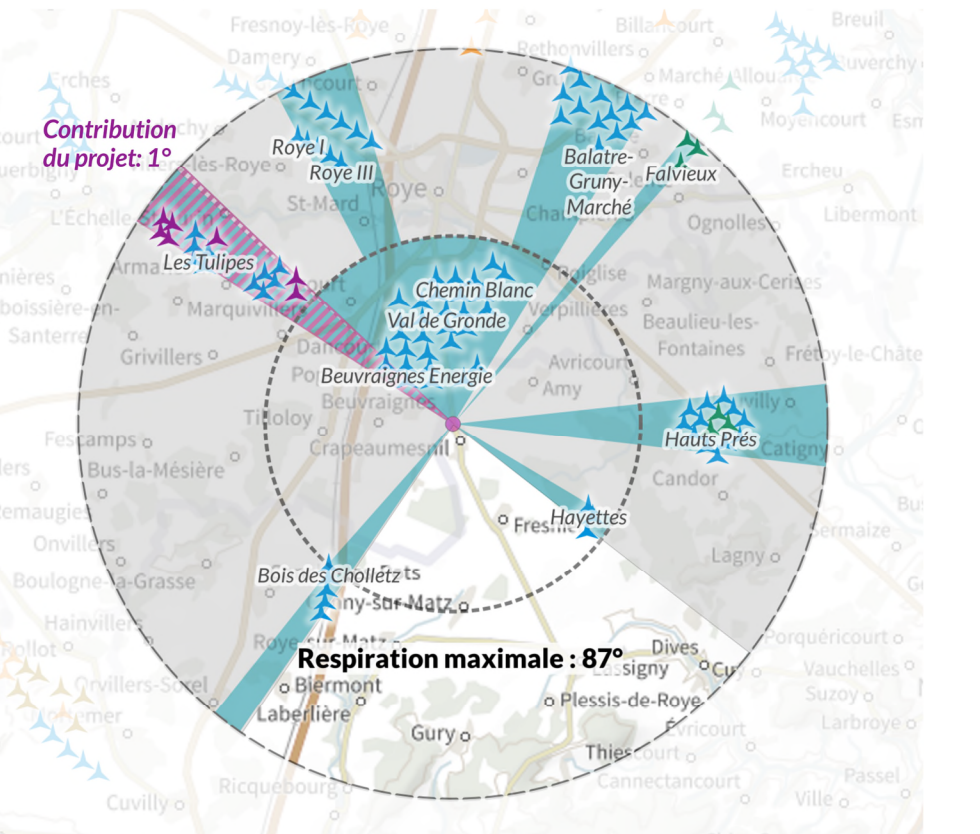
Etat initial



Etat initial + projet



Etat initial + projet + parcs en instruction



Sources : Bd Alti75, Scan IGN 100, DREAL Hauts-de-France, H2Air

Analyse par photomontage de la saturation visuelle – Photomontage n°34 – Vue à 360° : Sortie nord de Crapeaumesnil

ETAT INITIAL : Ce point de vue se localise en sortie nord de Crapeaumesnil, sur la D142. Le paysage est ouvert et dégagé avec des horizons assez lointains, hormis au niveau du village. L'ensemble de parcs de Laucourt-Beuvraignes est imposant et les lignes formées par celui-ci renforcent la perspective de la D142 vers le nord.

IMPACTS CUMULES : Les parcs éoliens de Hayettes, Bois des Cholletz et certaines éoliennes des Hayettes, Bois des Cholletz, Balâtre-Gruny-Marché, Hauts Prés, Tulipes, et du projet sont masqués par la végétation et le bâti. Les parcs de Laucourt-Beuvraignes sont très prégnants et occupent une part importante de l'horizon comparativement au projet qui s'inscrit sur l'horizon d'occupation du parc des Tulipes.

Le projet s'inscrit à l'arrière de liseré boisé. Ne contribuant seulement qu'à 1° sur l'occupation de l'horizon, le projet renforce très peu la présence de l'éolien au nord. Ce n'est pas la participation du projet qui impacte l'horizon mais il s'agit en effet essentiellement de l'emprise actuelle des parcs de Laucourt-Beuvraignes. La saturation visuelle concrète est faible.

A des fins de cohérence et de facilitation de lecture du panorama à 360°, les pages suivantes doivent être visualisées en vis-à-vis.

Le photomontage n°34 analyse les visibilitées depuis ce lieu de vie.

Photomontage en vue esquisse : extrait gauche à 90° sur le 360°



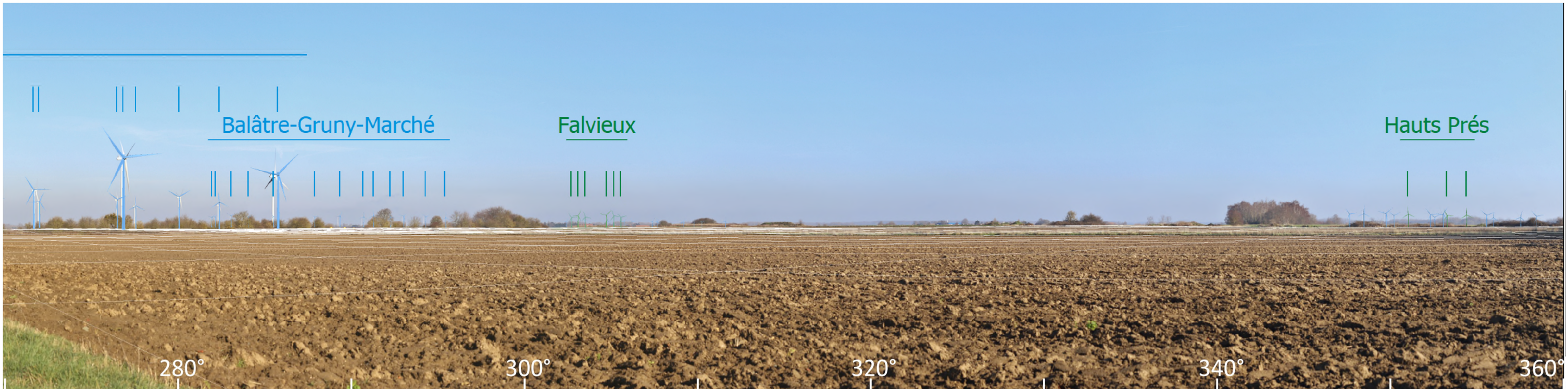
Photomontage en vue esquisse : extrait droit à 90° sur le 360°



Photomontage en vue esquisse : extrait gauche à 90° sur le 360°



Photomontage en vue esquisse : extrait droit à 90° sur le 360°



Photomontage n°34 -Vue à 120° : Sortie nord de Crapeaumesnil

La vue à 120° est orientée en direction de la sortie nord-ouest de Crapeaumesnil. Elle permet de voir la cohérence d'échelle entre le projet, la silhouette de Beuvraignes très peu visible et l'horizon ainsi qu'avec les parcs existants.

IMPACTS VISUELS DU PROJET : Les éoliennes les plus proches (E6 et E7) sont bien visibles comparativement aux autres arrivant à l'arrière de végétation ou étant masquées. Elles ont une échelle cohérente avec le plateau agricole. Le projet n'entre pas en covisibilité avec la silhouette de Beuvraignes.

IMPACTS CUMULES : Le projet se situe à l'arrière des éoliennes de Laucourt-Beuvraignes sur un plan distinct, mais à une distance intermédiaire entre l'ensemble des parcs et celles des Tulipes. Elles permettent de créer une profondeur de champs entre les parcs éoliens. Les autres parcs environnants sont masqués par la végétation ou sont peu prégnants. Il n'y a pas d'effet de saturation visuelle, un grand espace de respiration étant conservé au centre du panorama.

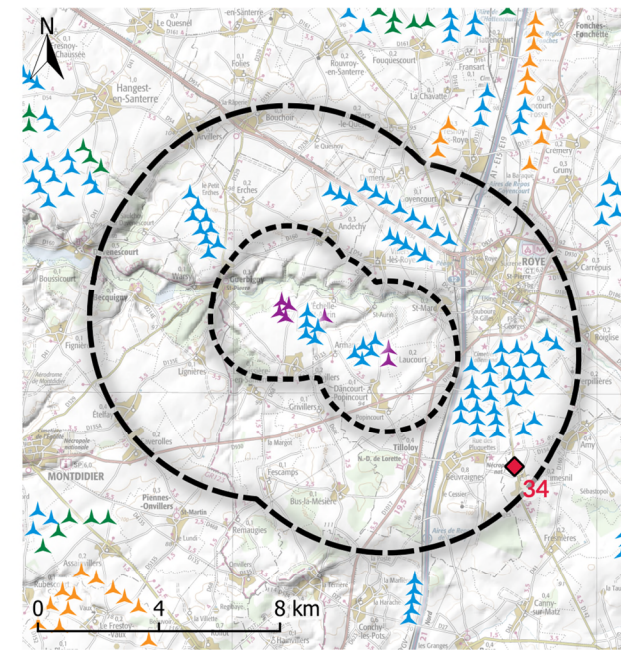
Depuis la sortie nord du village de Crapeaumesnil, les éoliennes visibles du projet s'insèrent de manière lisible et à l'échelle du plateau. L'impact du projet est **faible**.

Les impacts cumulés sont **faibles**. Bien que le projet s'insère à l'arrière des éoliennes de Laucourt-Beuvraignes, elles présentent peu de chevauchement et se distinguent sur un plan visuel différent.

Synthèse pour Crapeaumesnil

Les parties visibles du projet restent à l'échelle du grand paysage et sont lisibles. L'impact du projet est **faible**.

Comme le montre l'analyse de saturation visuelle et les photomontages à 360° et à 120°, le projet est peu prégnant et ne réduit pas la grande respiration qui se situe au sud-ouest de Crapeaumesnil. Il renforce légèrement la présence de l'éolien sur ce secteur. Il s'insère sur un plan distinct des parcs de Laucourt-Beuvraignes. Les impacts cumulés sont **faibles**.



Aires d'étude

- Aire immédiate
- Aire rapprochée
- Aire éloignée

Parc éolien

- Construit
- Autorisé, non construit
- Ayant reçu un avis de l'AE
- Projet

Photomontage

- Localisation du photomontage
- Panorama 120°
- Vue réelle 2°50'

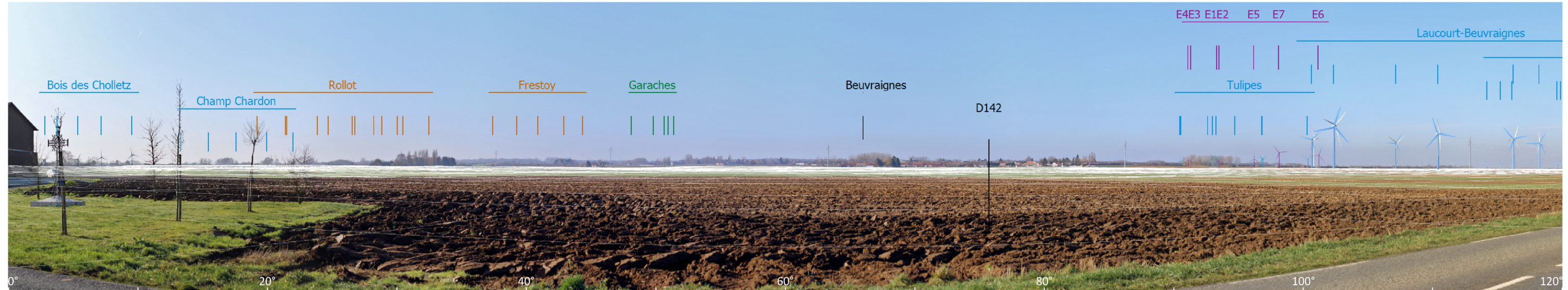
Caractéristiques de la prise de vue

Photomontage	X (L93)	Y (L93)	Altitude	Prise de vue	Météo
n°34	685229	6949548	86.1m	21/01/2020 13:55	Beau temps

Distance au projet

Aire d'étude	Eolienne la + proche	Eolienne la + éloignée	Visibilité du projet
Rapprochée	E7 à 5.5 km	E1 à 9.5 km	3 éoliennes visibles (mât/rotor) + 3 en partie (à travers la végétation)

Esquisse



Les éoliennes sont représentées dans les mêmes couleurs que les cartes, sans prise en compte des masques visuels. Le relief est pris en compte et mis en évidence sur cette esquisse par une trame blanche.

Etat initial avec les parcs construits et les parcs autorisés, non construits



Le parc des Tulipes n'étant pas construit au moment de la prise de vue, il a été photomonté sur ce visuel.

Etat avec le projet et les autres parcs éoliens connus



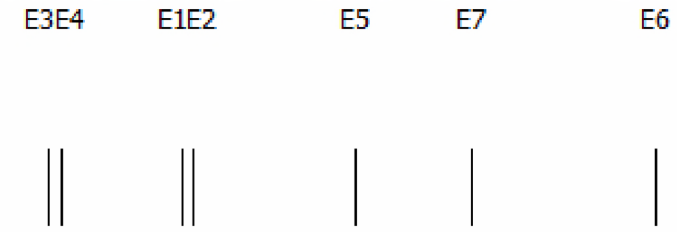
Le parc des Tulipes n'étant pas construit au moment de la prise de vue, il a été photomonté sur ce visuel.

VUE REELLE - Pour restituer le réalisme du photomontage, observez-le à une distance d'environ 43 cm au format A3



Le parc des Tulipes n'étant pas construit au moment de la prise de vue, il a été photomonté sur ce visuel.

VUE REELLE - Pour restituer le réalisme du photomontage, observez-le à une distance d'environ 43 cm au format A3



Le parc des Tulipes n'étant pas construit au moment de la prise de vue, il a été photomonté sur ce visuel.

Ville de Montdidier

Photomontage n°35 : Sortie nord de Montdidier

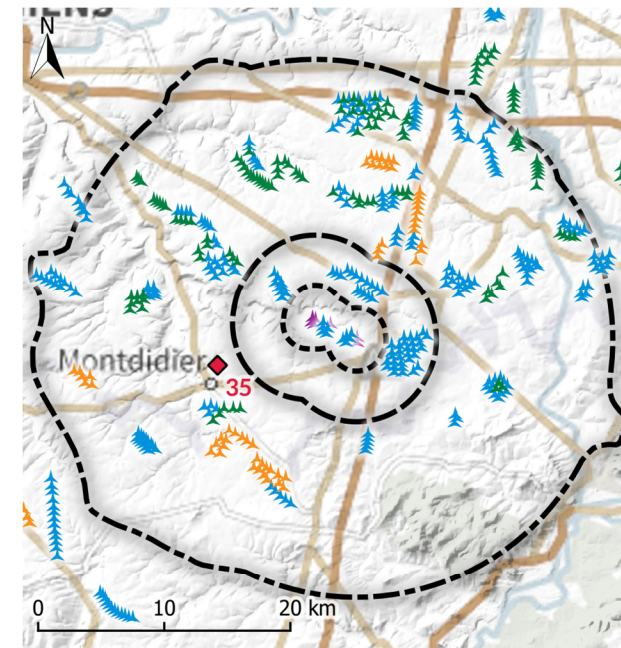
ETAT INITIAL : Ce point de vue se localise à la sortie nord de Montdidier sur la route secondaire D329. Le paysage est animé par les arbres d'alignement de la D329, ainsi qu'à l'horizon par les bois de Guerbigny, Laboissière et ceux de la vallée de l'Avre. Très peu de parcs éoliens sont visibles, étant essentiellement masqués par le végétal. Seules les éoliennes de Mont de Trême à gauche du panorama se dégagent de l'horizon du plateau.

IMPACTS VISUELS DU PROJET : Toutes les éoliennes du projet sont très peu prégnantes et visibles partiellement. Les éoliennes E1 à E5 sont visibles en partie à travers les arbres d'alignement, tandis que E6 et E7 sont visibles à l'arrière et légèrement au-dessus des boisements.

IMPACTS CUMULES : Les parcs et le projet lui-même sont très peu prégnants et peu visibles. Le projet occupe la même part d'horizon que le parc des Tulipes et ne crée pas de brouillage visuel supplémentaire avec les autres parcs.

Le projet est très peu prégnant et discret dans le paysage. Il laisse finement apparaître ses pales à travers les arbres d'alignement ou ses rotors en arrière-plan du linéaire boisé formé par les bois de Laboissière et de Guerbigny. L'impact du projet est très faible.

Les parcs éoliens ainsi que le projet étant peu prégnants, les impacts cumulés sont faibles que ce soit avec ou sans le projet.



Aires d'étude

- Aire immédiate
- Aire rapprochée
- Aire éloignée

Parc éolien

- Construit
- Autorisé, non construit
- Ayant reçu un avis de l'AE
- Projet

Photomontage

- Localisation du photomontage
- Panorama 120°
- Vue réelle 2°50'

Caractéristiques de la prise de vue

Photomontage	X (L93)	Y (L93)	Altitude	Prise de vue	Météo
n°35	669983	6951167	103.9m	26/10/2020 13:36	Partiellement nuageux

Distance au projet

Aire d'étude	Eolienne la + proche	Eolienne la + éloignée	Visibilité du projet
Eloignée	E3 à 8.3 km	E6 à 11.3 km	1 éolienne visible (mât/rotor) + 6 en partie (1 rotor, 5 derrière la végétation)

Esquisse



Les éoliennes sont représentées dans les mêmes couleurs que les cartes, sans prise en compte des masques visuels. Le relief est pris en compte et mis en évidence sur cette esquisse par une trame blanche.

Etat initial avec les parcs construits et les parcs autorisés, non construits



Le parc des Tulipes n'étant pas construit au moment de la prise de vue, il a été photomonté sur ce visuel.

Etat avec le projet et les autres parcs éoliens connus



Le parc des Tulipes n'étant pas construit au moment de la prise de vue, il a été photomonté sur ce visuel.

VUE REELLE - Pour restituer le réalisme du photomontage, observez-le à une distance d'environ 43 cm au format A3

E1 E2E3 E4 E5 E6 E7



Le parc des Tulipes n'étant pas construit au moment de la prise de vue, il a été photomonté sur ce visuel.

VUE REELLE - Pour restituer le réalisme du photomontage, observez-le à une distance d'environ 43 cm au format A3



Le parc des Tulipes n'étant pas construit au moment de la prise de vue, il a été photomonté sur ce visuel.

Photomontage n°36 : Au pied de l'Hôtel de ville de Montdidier

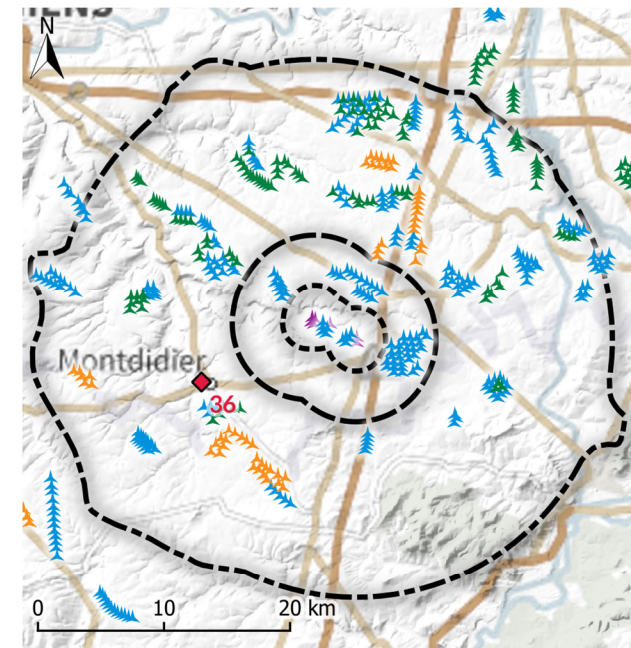
ETAT INITIAL : Ce point de vue se localise dans le centre de Montdidier, au pied de l'Hôtel de Ville (P21, monument inscrit), sur la rue Saint-Pierre, en direction de l'église du même nom, classée monument historique (P19). Le bâti ferme les vues sur l'horizon. Aucun parc éolien n'est visible.

IMPACTS VISUELS DU PROJET : Les éoliennes du projet sont masquées par les habitations et n'engendrent aucun impact sur les monuments classés et inscrits.

IMPACTS CUMULES : Les autres parcs éoliens sont masqués. Les impacts cumulés sont nuls.

Depuis le pied de l'Hôtel de Ville de Montdidier, le projet est intégralement masqué par le bâti. L'impact du projet est nul.

Les masques bâtis dissimulent les parcs éoliens environnant et le projet. Les impacts cumulés sont nuls.



Aires d'étude

- Aire immédiate
- Aire rapprochée
- Aire éloignée

Parc éolien

- Construit
- Autorisé, non construit
- Ayant reçu un avis de l'AE
- Projet

Photomontage

- Localisation du photomontage
- Panorama 120°
- Vue réelle 2°50'

Caractéristiques de la prise de vue

Photomontage	X (L93)	Y (L93)	Altitude	Prise de vue	Météo
n°36	668730	6949845	91.3m	26/10/2020 16:02	Partiellement nuageux

Distance au projet

Aire d'étude	Eolienne la + proche	Eolienne la + éloignée	Visibilité du projet
Eloignée	E3 à 10 km	E6 à 12.9 km	Aucune éolienne visible

Esquisse



Les éoliennes sont représentées dans les mêmes couleurs que les cartes, sans prise en compte des masques visuels. Le relief est pris en compte et mis en évidence sur cette esquisse par une trame blanche.

Etat initial avec les parcs construits et les parcs autorisés, non construits



Etat avec le projet et les autres parcs éoliens connus



VUE REELLE - Pour restituer le réalisme du photomontage, observez-le à une distance d'environ 43 cm au format A3



VUE REELLE - Pour restituer le réalisme du photomontage, observez-le à une distance d'environ 43 cm au format A3



Volet paysager du Parc éolien des Althéas

Photomontage n°37 : Silhouette de Montdidier depuis la D930

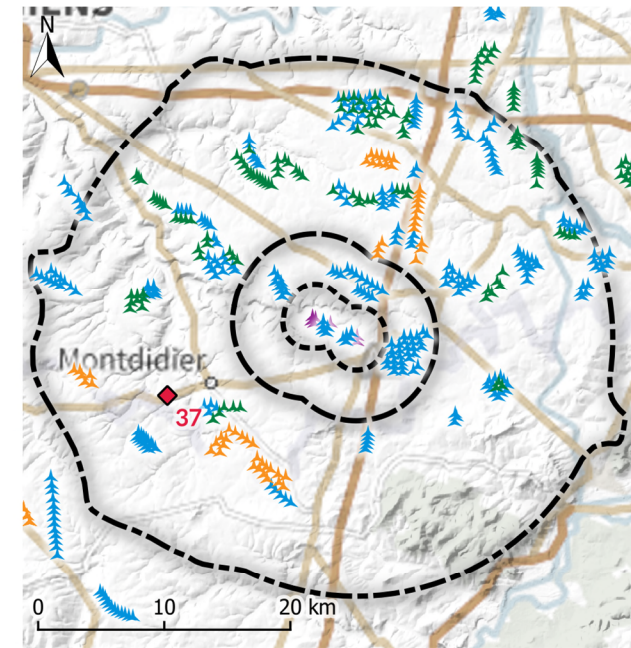
ETAT INITIAL : Juchée sur un piton rocheux, Montdidier domine l’horizon. Sa silhouette est bien reconnaissable depuis la D930 au sud, notamment par les clochers des églises Saint Pierre et Saint Sulpice et l’Hôtel de Ville. Ailleurs, l’horizon du plateau est rythmé par les boisements et la ripisylves de la Vallée des Trois Doms. Des éoliennes s’aperçoivent à l’horizon à gauche du panorama mais elles s’insèrent à l’arrière des boisements et sont peu prégnantes. Alors qu’en revanche à droite du panorama les parcs de Moulin à Cheval, Garaches, Frestoy et Rollot, insérés sur un plan plus proche, se dégagent du plateau et sont prégnants.

IMPACTS VISUELS DU PROJET : Les éoliennes du projet sont en majorité masquées par le relief bâti de Montdidier. E2 et E3 entrent en covisibilité directe avec le clocher de l’église Saint-Pierre, tandis que E1 et E4 présentent une covisibilité indirecte. Néanmoins seuls leurs bouts de pale sont visibles à l’horizon. Le projet n’implique pas de concurrence visuelle puisqu’il est très peu prégnant.

IMPACTS CUMULES : Les seuls parcs prégnants sont distants du projet. Les autres sont très peu prégnants. Le projet étant inscrit dans la part d’horizon occupé par le projet des Tulipes et en grande partie masqué, il n’entraîne pas d’impact cumulé supplémentaire.

Les éoliennes du projet sont presque intégralement masquées par Montdidier. Seuls 5 éoliennes en bouts de pale dépassent discrètement de l’horizon. Bien qu’une covisibilité existe avec la silhouette et plus particulièrement l’église Saint Pierre, distante de plus de 12,9km les fragments d’éoliennes sont difficilement perceptibles à l’œil. Le projet n’implique pas de concurrence visuelle. Son impact est faible.

Les impacts cumulés sont faibles, avec ou sans le projet puisque de grands espaces de respiration perdurent.



Aires d'étude

- Aire immédiate
- Aire rapprochée
- Aire éloignée

Parc éolien

- Construit
- Autorisé, non construit
- Ayant reçu un avis de l'AE
- Projet

Photomontage

- Localisation du photomontage
- Panorama 120°
- Vue réelle 2°50'

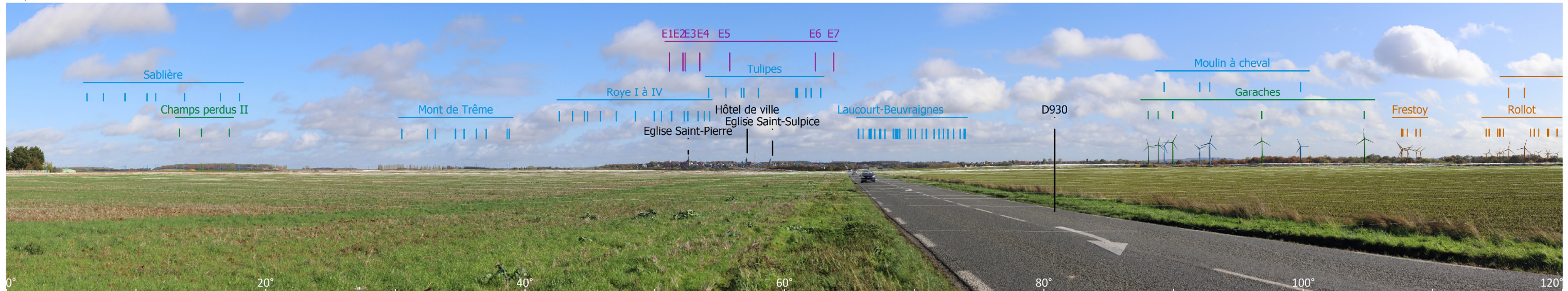
Caractéristiques de la prise de vue

Photomontage	X (L93)	Y (L93)	Altitude	Prise de vue	Météo
n°37	666000	6948704	94.6m	26/10/2020 12:50	Temps clair, partiellement nuageux

Distance au projet

Aire d'étude	Eolienne la + proche	Eolienne la + éloignée	Visibilité du projet
Eloignée	E3 à 12.9 km	E6 à 15.8 km	5 éoliennes visibles en partie (bout de pale)

Esquisse



Les éoliennes sont représentées dans les mêmes couleurs que les cartes, sans prise en compte des masques visuels. Le relief est pris en compte et mis en évidence sur cette esquisse par une trame blanche.

Etat initial avec les parcs construits et les parcs autorisés, non construits



Le parc des Tulipes n'étant pas construit au moment de la prise de vue, il a été photomonté sur ce visuel.


Etat avec le projet et les autres parcs éoliens connus



Le parc des Tulipes n'étant pas construit au moment de la prise de vue, il a été photomonté sur ce visuel.

VUE REELLE - Pour restituer le réalisme du photomontage, observez-le à une distance d'environ 43 cm au format A3

E1 E2E3 E4 E5 E6 E7




Le parc des Tulipes n'étant pas construit au moment de la prise de vue, il a été photomonté sur ce visuel.

VUE REELLE - Pour restituer le réalisme du photomontage, observez-le à une distance d'environ 43 cm au format A3



Le parc des Tulipes n'étant pas construit au moment de la prise de vue, il a été photomonté sur ce visuel.

Photomontage n°37bis : Silhouette de Montdidier depuis la D930

ETAT INITIAL : Depuis la D930, entre Mesnil-Saint-Georges et Montdidier, le plateau agricole donne à voir les parcs éoliens de Moulin à Cheval, Garaches, Frestoy et Rollot, insérés sur un plan plus proche, se dégagent du plateau et sont prégnants. A gauche du panorama le parc de Mont de Trême est lui aussi visible, à l'arrière de la végétation tandis que le parc des Tulipes est presque intégralement masqué par la silhouette de Montdidier, seule un bout de pale dépasse brièvement à droite du panorama.

IMPACTS VISUELS DU PROJET : Les éoliennes du projet sont masquées majoritairement par le relief bâti et végétalisé de Montdidier, ne laissant apparaître que des maigres bouts de pales de 5 éoliennes. Malgré une proximité avec les éléments patrimoniaux de Montdidier, elles n'entrent pas en concurrence visuelles avec ceux-ci.

IMPACTS CUMULES : Les seuls parcs prégnants sont distants du projet. Les autres sont très peu prégnants. Le projet étant inscrit dans la part d'horizon occupé par le projet des Tulipes et en grande partie masqué, il n'entraîne pas d'impact cumulé supplémentaire.

Les éoliennes du projet sont grandement masquées par Montdidier. Son impact est très faible.
Les impacts cumulés sont faibles, avec ou sans le projet puisque de grands espaces de respiration perdurent.

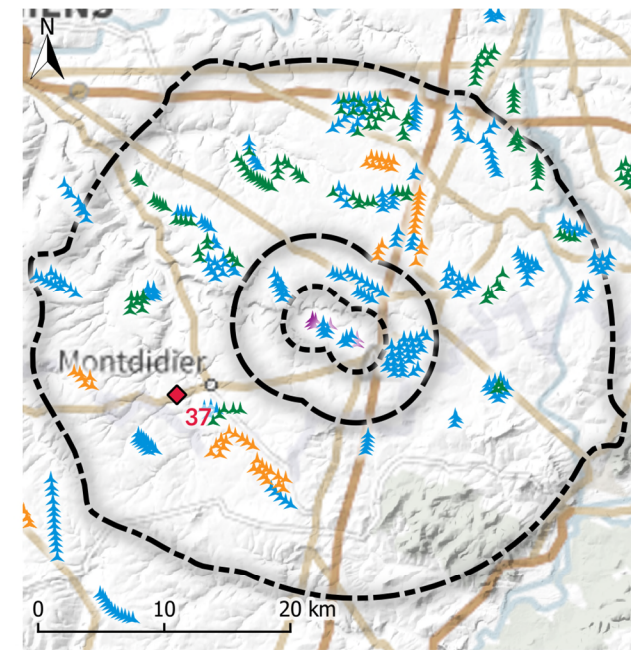
Synthèse pour Montdidier

De manière générale le projet est masqué et peu, voire pas du tout visible depuis Montdidier. En effet, il se situe à l'arrière de boisements (point de vue n°35) ou de masque bâti (points de vue n°36, n°37 et n°37 bis).

Les impacts de visibilité sont très faibles à nuls pour les visibilités depuis la ville et sa limite nord.

Depuis le sud, sur la D930 les impacts de visibilité varient de faibles à nuls. En effet, depuis la sortie de Mesnil-Saint-Georges (point de vue n°37 à 12,9 km), des courts-bouts de pales entrent en covisibilité directe avec l'église Saint-Pierre. Cependant à mesure que l'on s'approche de Montdidier (point de vue n°37 bis à 12,1 km), la D930 s'incline vers Montdidier. Par son relief le projet est atténué et disparaît peu à peu à l'approche de la ville.

Depuis le centre-ville, le bâti fermant les vues et masquant projet et parcs éoliens, les impacts cumulés sont nuls. Depuis la sortie nord sur la D329 et depuis la D930 au sud, le projet ne laisse voir que des fragments d'éoliennes. Ils n'engendrent pas d'impacts cumulés supplémentaires. Les impacts cumulés sont alors faibles.



Aires d'étude	Parc éolien	Photomontage
Aire immédiate	Construit	Localisation du photomontage
Aire rapprochée	Autorisé, non construit	Panorama 120°
Aire éloignée	Ayant reçu un avis de l'AE	Vue réelle 2°50'
	Projet	

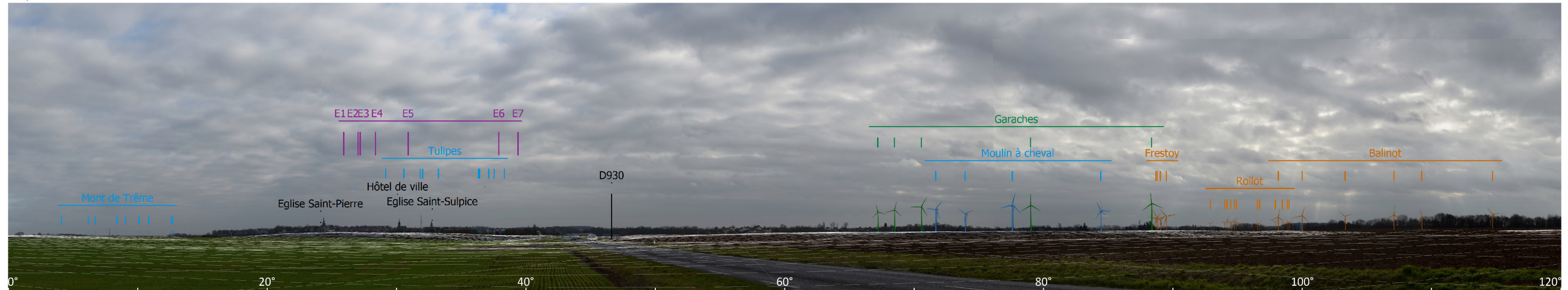
Caractéristiques de la prise de vue

Photomontage	X (L93)	Y (L93)	Altitude	Prise de vue	Météo
n°37	666758	6948914	90.4m	23/02/2021	Temps couvert

Distance au projet

Aire d'étude	Eolienne la + proche	Eolienne la + éloignée	Visibilité du projet
Eloignée	E3 à 12.1 km	E6 à 15 km	5 éoliennes visibles en partie (bout de pale)

Esquisse



Les éoliennes sont représentées dans les mêmes couleurs que les cartes, sans prise en compte des masques visuels. Le relief est pris en compte et mis en évidence sur cette esquisse par une trame blanche.

Etat initial avec les parcs construits et les parcs autorisés, non construits



Etat avec le projet et les autres parcs éoliens connus



VUE REELLE - Pour restituer le réalisme du photomontage, observez-le à une distance d'environ 43 cm au format A3



VUE REELLE - Pour restituer le réalisme du photomontage, observez-le à une distance d'environ 43 cm au format A3



Volet paysager du Parc éolien des Althéas

Axes de déplacements principaux, secteurs éoliens et patrimoine

Photomontage n°38 : Carrefour du GR123 et de la D930

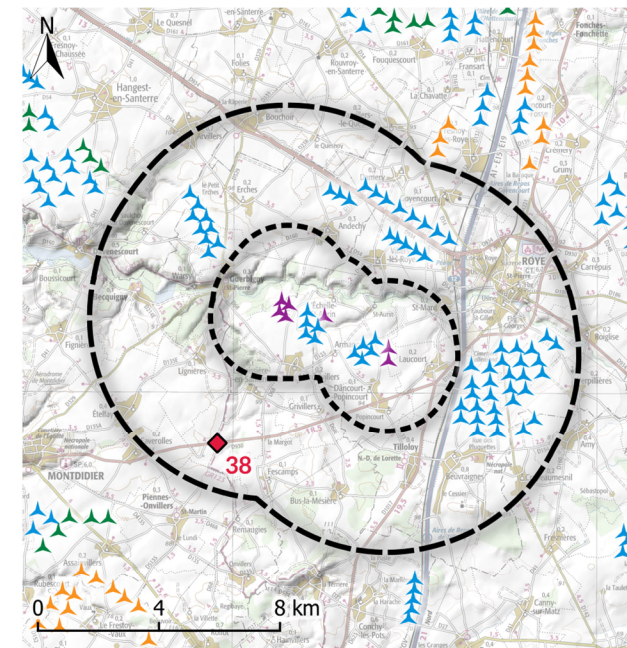
ETAT INITIAL : Ce point de vue se localise à la rencontre de la D930 et du GR123 au sud-ouest du projet. Le paysage est ouvert et l'horizon du plateau agricole est animé par différents boisements. Très peu de parcs éoliens sont visibles, hormis le parc des Tulipes. Quelques éoliennes du parc de Mont de Trême s'aperçoivent à gauche du panorama mais elles sont en partie masquées et peu prégnantes.

IMPACTS VISUELS DU PROJET : Les 7 éoliennes du projet sont visibles. Elles se répartissent en trois entités. La plus à gauche est composée de E1, E2, E3 et E4. E5, plus centrale, complète le parc des Tulipes. Enfin l'entité la plus à droite, composée de E6 et E7, complète la partie la plus à l'est des Tulipes. Le projet présente un rapport d'échelle cohérent avec le paysage. Les éoliennes sont bien intégrées au parc existant.

IMPACTS CUMULES : Le projet s'inscrit en cohérence et en continuité du parc des Tulipes. Seule E5 chevauche légèrement une éolienne du parc existant. Cependant cela ne nuit pas à la lisibilité des parcs. Les autres parcs éoliens sont très peu prégnants et le projet n'engendre pas de brouillage visuel avec ces derniers. Les espaces de respiration restent conséquents.

Bien que toutes les éoliennes du projet soient visibles, elles présentent un rapport d'échelle cohérent avec le paysage du plateau et sont bien lisibles. L'impact du projet est faible.

Le projet s'inscrit en cohérence avec le parc des Tulipes et ne crée pas de brouillage visuel. Les autres parcs sont masqués ou n'entrent pas en covisibilité avec le projet. Les impacts cumulés sont faibles.



Aires d'étude

- Aire immédiate
- Aire rapprochée
- Aire éloignée

Parc éolien

- Construit
- Autorisé, non construit
- Ayant reçu un avis de l'AE
- Projet

Photomontage

- Localisation du photomontage
- Panorama 120°
- Vue réelle 2°50'

Itinéraires touristiques

- GR

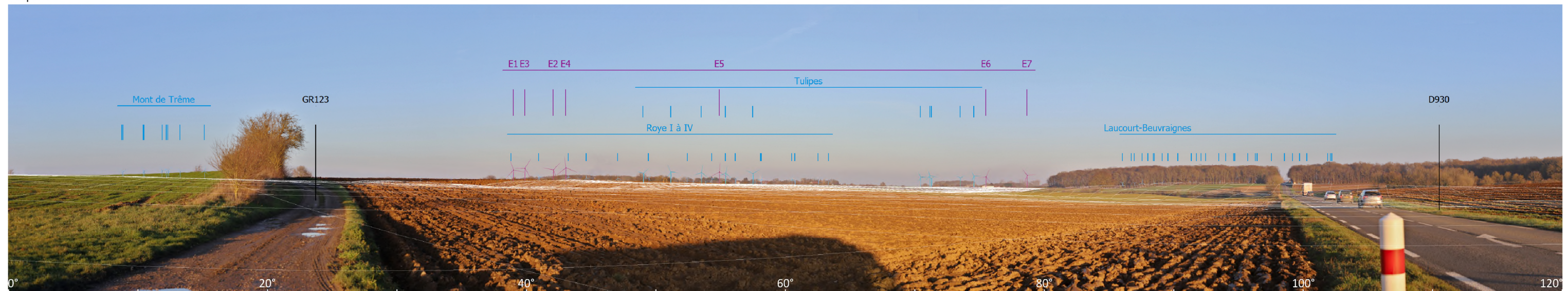
Caractéristiques de la prise de vue

Photomontage	X (L93)	Y (L93)	Altitude	Prise de vue	Météo
n°38	675397	6950306	92.8m	21/01/2020 17:36	Beau temps

Distance au projet

Aire d'étude	Eolienne la + proche	Eolienne la + éloignée	Visibilité du projet
Rapprochée	E4 à 4.8 km	E6 à 6.5 km	7 éoliennes visibles (mât/rotor)

Esquisse



Les éoliennes sont représentées dans les mêmes couleurs que les cartes, sans prise en compte des masques visuels. Le relief est pris en compte et mis en évidence sur cette esquisse par une trame blanche.

Etat initial avec les parcs construits et les parcs autorisés, non construits



Le parc des Tulipes n'étant pas construit au moment de la prise de vue, il a été photomonté sur ce visuel.

Etat avec le projet et les autres parcs éoliens connus



Le parc des Tulipes n'étant pas construit au moment de la prise de vue, il a été photomonté sur ce visuel.

VUE REELLE - Pour restituer le réalisme du photomontage, observez-le à une distance d'environ 43 cm au format A3

E1 E3 E2 E4

E5



Le parc des Tulipes n'étant pas construit au moment de la prise de vue, il a été photomonté sur ce visuel.