



**RÉPUBLIQUE
FRANÇAISE**

*Liberté
Égalité
Fraternité*



Votre contact : Martine RYMEK
Chargée d'études Données
☎ 03.27.99.83.18
m.rymek@eau-artois-picardie.fr

**MADAME LA PRÉFÈTE
DIRECTION DÉPARTEMENTALE DES
TERRITOIRES ET DE LA MER
SERVICE AMÉNAGEMENT ET
PROSPECTIVE
35 RUE DE LA VALLEE
80000 AMIENS**

N/Réf : DPPC/SCEMADE/MR130435

Objet : Révision du PLU de AMIENS
V/Réf : Régine Demol

Douai, le **25 MAI 2021**

Madame la Préfète,

Suite à votre courrier du 27 avril 2021 concernant la révision du PLU de la commune d'Amiens, les services de l'Agence de l'Eau Artois-Picardie souhaitent attirer votre attention sur les problématiques de gestion des eaux dans le cadre de l'élaboration de ce document d'urbanisme.

Le code de l'urbanisme instaure une obligation de compatibilité des documents d'urbanisme avec le SDAGE et le SAGE. En effet, les PLU en l'absence de SCOT, doivent être compatibles avec « *les orientations fondamentales d'une gestion équilibrée de la ressource en eau et les objectifs de qualité et de quantité des eaux définis par les schémas directeurs d'aménagement et de gestion des eaux* » et « *les objectifs de protection définis par les schémas d'aménagement et de gestion des eaux* ». Le SDAGE 2016-2021 du bassin Artois-Picardie, qui a fait l'objet d'un arrêté préfectoral le 23 novembre 2015, est disponible sur notre site internet : www.eau-artois-picardie.fr/sdage. Veuillez noter que le SDAGE 2016-2021 est en cours d'actualisation et sera validé pour entrer en vigueur dès 2022 pour la période 2022-2027. Si le projet de PLU devait aboutir après 2021, il sera nécessaire de surveiller l'état d'avancement des préconisations. Elles seront mises en ligne sur notre site dès la parution du nouveau SDAGE.

Dans le cadre de sa révision, le PLU de la commune d'Amiens devra tenir compte en particulier des éléments suivants :

- La gestion des eaux pluviales : l'utilisation de techniques limitant le ruissellement et favorisant le stockage ou l'infiltration des eaux pluviales sera obligatoirement étudiée. Si une autre solution devait être retenue, elle sera à argumenter face à cette alternative, au regard de son impact sur le milieu (gestion des rejets en temps de pluie). De même, la collectivité veillera à ce que les zonages pluviaux soient réalisés (dispositions A-2.1 et A-2.2 du SDAGE) ;
- Les moyens mis en place devront veiller à éviter le retournement des prairies et préserver les éléments fixes du paysage (disposition A-4.3 du SDAGE) ;

- Il sera nécessaire de préserver et restaurer la fonctionnalité écologique et la biodiversité en menant des actions de sensibilisations auprès des acteurs afin de maîtriser la problématique des espèces invasives pour éviter leur dissémination. (orientation A-7) ;
- Il sera nécessaire de mettre en place des mesures pour éviter l'implantation d'habitations légères de loisirs dans le lit majeur des cours d'eau (disposition A-9.1 du SDAGE) ;
- Les zones humides devront être prises en compte, leur disparition doit être évitée, réduite ou compensée. L'inventaire et la cartographie au 1/50000ème des zones à dominantes humides du SDAGE sont consultables sur le site internet de l'Agence de l'eau : www.eau-artois-picardie.fr/cartotheque-dynamique (disposition A-9.2, A-9.3 et A-9.5 du SDAGE) ;
- Le caractère inondable de zones prédéfinies sera préservé, les effets négatifs des inondations pourront ainsi être limités (disposition C-1.1 du SDAGE) ;
- De même, il sera nécessaire de préserver et restaurer des zones naturelles d'expansion de crues (disposition C-1.2 du SDAGE) et d'éviter d'aggraver les risques d'inondations (disposition C-2.1 du SDAGE) ;
- Le ralentissement dynamique des inondations par la préservation des milieux dès l'amont des bassins versants veillera également à limiter les effets négatifs des inondations (disposition C-3.1 du SDAGE) ;
- Le PLU portera une attention particulière pour préserver le caractère naturel des annexes hydrauliques (disposition C-4.1 du SDAGE) ;
- Par ailleurs, les collectivités veilleront à limiter les activités polluantes sur leur territoire, en particulier sur les zones de captages (dispositions A-11.1, A-11.2, A-11.3, A-11.4 du SDAGE) ;
- L'usage des sols sur les parcelles les plus sensibles des aires d'alimentation des captages devra être adapté (disposition B-1.5 du SDAGE) ;
- Les projets d'urbanisation seront à mettre en regard avec la ressource en eau et les équipements à mettre en place (disposition B-2.2 du SDAGE) ;

L'Agence de l'eau a publié un guide de prise en compte de l'eau et en particulier du SDAGE dans les documents de PLU. La collectivité peut le consulter sur le site de l'Agence à cette adresse : <https://www.eau-artois-picardie.fr/prise-en-compte-de-leau-dans-les-documents-durbanisme-publication-de-deux-guides>.

En complément, nous vous informons de la présence de périmètres de protection de captages dans le secteur d'étude (cf. carte ci-jointe).

Nous vous invitons également à vous rapprocher de l'animatrice du SAGE Somme Aval (Virginie SENE - E-mail : v.sene@ameva.org) sur lequel le secteur d'étude se situe. Des données complémentaires peuvent être disponibles et valorisées pour une meilleure prise en compte des enjeux environnementaux.

Enfin, sachez que l'Agence de l'eau Artois Picardie est en mesure d'accompagner financièrement les collectivités qui engagent des actions (études, travaux, communication) pour atteindre le bon état des masses d'eau. Les thématiques concernées recouvrent le traitement des eaux pluviales, la préservation des zones humides, la maîtrise des pollutions, les économies d'eau.

Veuillez agréer, Madame la Préfète, l'expression de ma considération distinguée.

Le Directeur Général
 Agence de l'Eau ARTOIS-PICARDIE
 La Directrice Générale Adjointe

Isabelle MATYKOWSKI

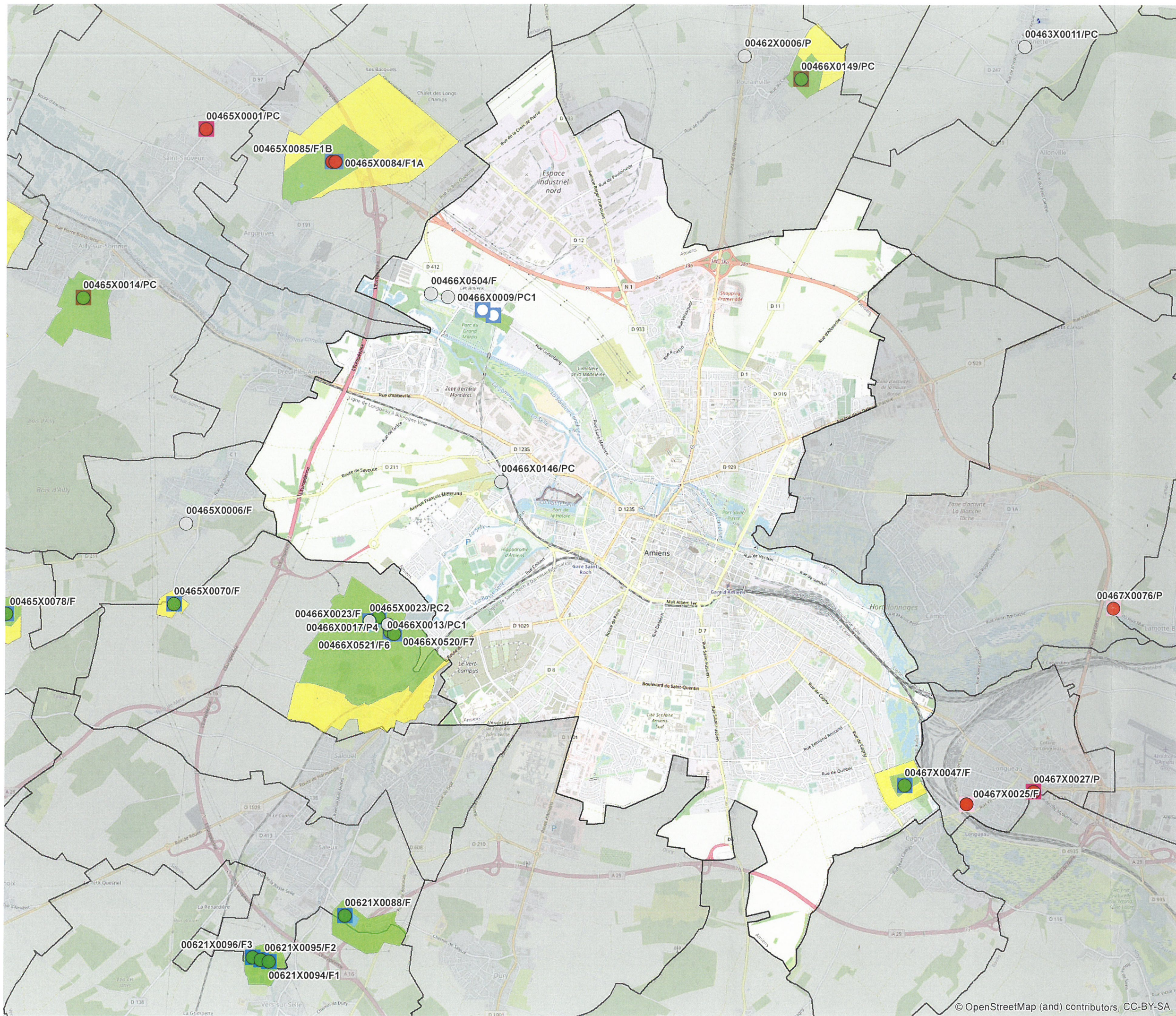
Thierry VATIN

Liste des annexes fournies dans ce courrier :

Carte des périmètres de protection des captages sur le secteur d'étude

Cette carte est réalisée à partir des données de la base de l'Agence de l'Eau Artois-Picardie et vous est fournie à titre indicatif. Pour tout complément, merci de contacter l'Agence Régionale de Santé, administration responsable des périmètres de protection.

UTILISATION DE LA RESSOURCE EN EAU AMIENS



ETAT DES CAPTAGES EN EAU POTABLE

- Actif
- En projet
- Perspective d'abandon
- Abandonné (fermé)

PROTECTION DES CAPTAGES EN EAU POTABLE

- Début consultation services
- Engagée par convention
- Etablissement rapport HGA
- Premier jour d'enquête ou CDH
- Fin de consultation
- D.U.P
- Publication aux Hypothèques

PERIMETRE DE PROTECTION DES CAPTAGES (actif)

- Périmètre immédiat
- Périmètre rapproché
- Périmètre éloigné



IGN, AEAP
 Agence de l'Eau Artois Picardie
 MR - Utilisation de la ressource en eau2020
 Date : 28/04/2021