

## **ARRÊTÉ**

**Arrêté préfectoral portant prescriptions spécifiques à déclaration en application des articles L.214-1 à L.214-6 du code de l'environnement relatives à la déclaration d'antériorité du bassin d'infiltration de la rue de l'Ecce Homo située sur la commune de PROUZEL**

**LE PRÉFET DE LA SOMME  
CHEVALIER DE LA LÉGION D'HONNEUR**

Vu le code civil et notamment son article 640 ;

Vu le code de l'environnement et notamment les articles L. 210-1 et suivants, L 211-1, L 214-1 à L 214-6 ainsi que les articles R.214-1 à R.214-60 ;

Vu le code des relations entre le public et l'administration ;

Vu la loi n°2000-321 du 12 avril 2000 relative aux droits des citoyens dans leurs relations avec les administrations ;

Vu le décret n°2004-374 du 29 avril 2004 modifié relatif aux pouvoirs des préfets, à l'organisation et à l'action des services et organismes de l'État dans les régions et les départements ;

Vu le décret du 13 juillet 2023 portant nomination du préfet de la Somme, M. Rollon MOUCHEL-BLAISOT à compter du 24 juillet 2023 ;

Vu le schéma directeur d'aménagement et de gestion des eaux du bassin Artois Picardie en vigueur ;

Vu le schéma d'aménagement et de gestion des eaux de la « Somme aval et Cours d'eau côtiers » en vigueur ;

Vu l'arrêté préfectoral du 6 novembre 2023 portant délégation de signature à Mme Emmanuelle CLOMES, directrice départementale interministériel à la direction départementale des territoires et de la mer de la Somme ;

Vu l'arrêté du premier ministre du 22 février 2023 portant nomination de M. Guillaume VANDEVOORDE, ingénieur divisionnaire de l'industrie et des mines, directeur départemental adjoint des territoires et de la mer de la Somme ;

Vu l'arrêté préfectoral du 30 novembre 2023 de subdélégation de signature à Mme Aurélie SAISOU, responsable du bureau de la police de l'eau de la direction départementale des territoires et de la mer de la Somme ;

Vu le dossier de déclaration déposé au titre de l'article L 214-3 du code de l'environnement, reçu le 14/12/23, présenté par la commune de Prouzel, enregistré sous le numéro GUN 0100036445 et relatif à la déclaration d'antériorité du bassin d'infiltration de la rue de l'Ecce Homo sur la commune de PROUZEL ;

Vu le récépissé de dépôt du dossier de déclaration à la direction départementale des territoires et de la mer en date du 15/12/23 ;

Vu l'ensemble des pièces du dossier de la demande susvisée ;

Vu le projet d'arrêté de prescriptions spécifiques adressé à commune de Prouzel, pour avis en date du 30 janvier 2024 ;

Considérant l'absence d'observation émise par le pétitionnaire sur le projet d'arrêté de prescriptions spécifiques ;

Considérant que le dossier prévoit la mise en place d'ouvrages visant à la gestion des eaux pluviales ;

Sur proposition de la responsable du bureau de la police de l'eau de la direction des territoires et de la mer de la Somme ;

## ARRÊTE

### Titre I : OBJET DE LA DÉCLARATION

#### **Article 1er. – Objet de la déclaration**

Il est donné acte à la commune de Prouzel, de sa déclaration en application de l'article L.214-3 du code de l'environnement, sous réserve des prescriptions énoncées aux articles suivants, concernant la déclaration d'antériorité du bassin d'infiltration de la rue de l'Ecce Homo sur la commune de PROUZEL (parcelle cadastrale référencée section A n°360).

Les installations, travaux, ouvrages et activités constitutifs à ces aménagements rentrent dans la nomenclature des opérations soumises à déclaration au titre de l'article L.214-1 du code de l'environnement. La rubrique définie au tableau de l'article R.214-1 du code de l'environnement concernée par cette opération est la suivante :

Rubrique	Objet	Régime
2.1.5.0	Rejet d'eaux pluviales dans les eaux douces superficielles ou sur le sol ou dans le sous-sol, la surface totale du projet, augmentée de la surface correspondant à la partie du bassin naturel dont les écoulements sont interceptés par le projet, étant : 1°) Supérieure ou égale à 20 ha : (A) : projet soumis à Autorisation ; 2°) Supérieure à 1 ha mais inférieure à 20 ha : (D) : projet soumis à Déclaration.	Déclaration surface totale de bassin versant: <b>11,2 ha</b>

### Titre II – PRESCRIPTIONS SPÉCIFIQUES

#### **Article 2. – Prescriptions relatives aux travaux**

Le réseau d'eaux pluviales du bourg dirige les eaux pluviales collectées vers un bassin d'infiltration en vue de protéger les habitations situées en contrebas, rue du Général Leclerc. L'objectif du bassin est de tamponner et d'infiltrer les eaux pluviales jusqu'à sa cote maximale avant un rejet au trop-plein vers une zone boisée non habitée qui constitue l'exutoire naturel des eaux de ruissellement.

schéma du bassin versant et du bassin d'infiltration :

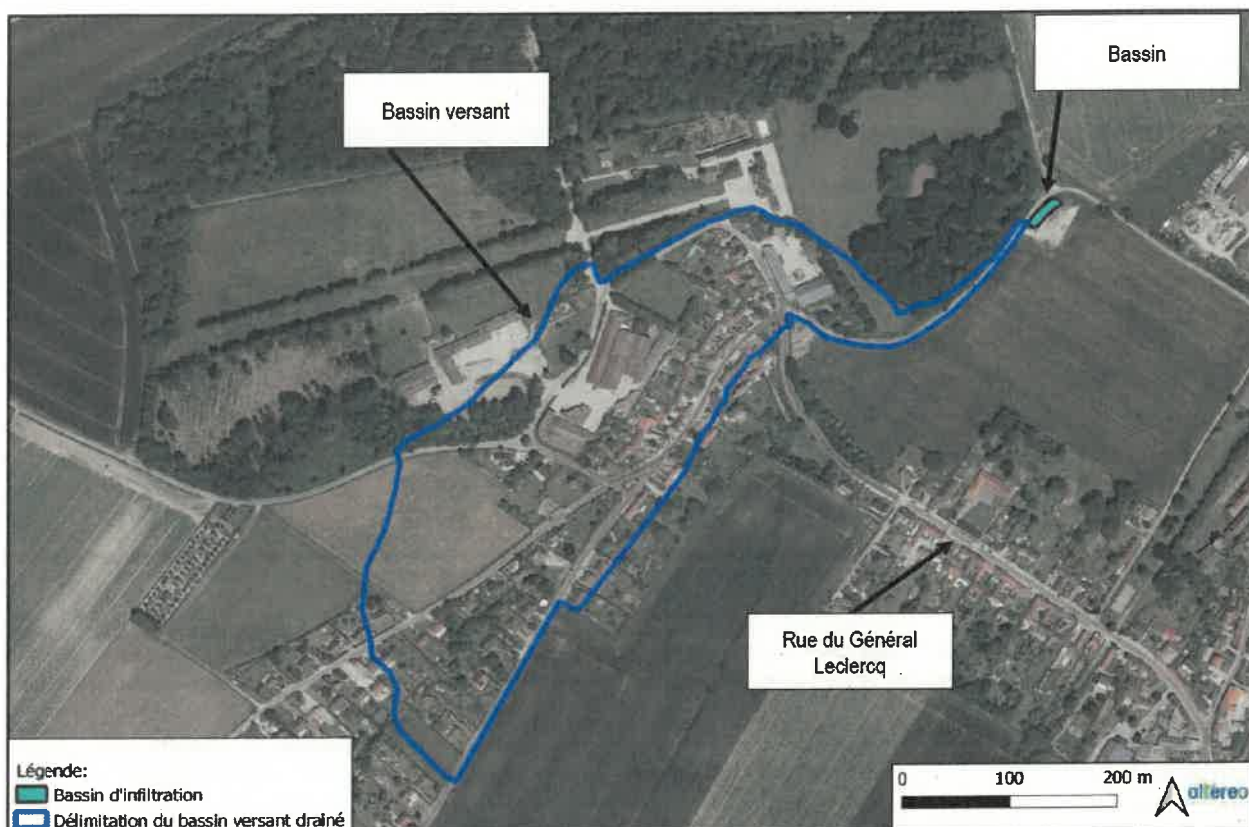


schéma du bassin d'infiltration et de son exutoire naturel :



Le bassin d'infiltration présente une superficie de 325 m<sup>2</sup> avec une profondeur d'environ 3 m. Son volume est d'environ 1000 m<sup>3</sup>.

Il est muni d'un trop-plein (béton Ø400). Ainsi, lorsque le bassin est à sa capacité maximale, le trop-plein se déverse sur le bas-côté de la voirie située en contrebas et les eaux rejoignent une zone boisée à environ 250m en aval, exutoire naturel des eaux de ruissellement.

### **Titre III : DISPOSITIONS GÉNÉRALES**

#### **Article 3.** – Conformité au dossier déposé et délai de réalisation

Les installations, ouvrages, travaux ou activités, objets du présent arrêté, sont situés, installés et exploités conformément aux plans du dossier loi sur l'eau déposé le 14/12/23.

Conformément à l'article R.214-40-3 du code de l'environnement, sauf cas de force majeure ou de demande justifiée et acceptée de prorogation de délai, la déclaration d'un projet cesse de produire effet lorsque celui-ci n'a pas été mis en service ou réalisé dans un délai de trois ans à compter de la date de déclaration.

#### **Article 4.** – Informations et transmissions obligatoires

Le service de police de l'eau est tenu informé de la date de commencement de chacune des phases de travaux et de l'échéancier prévisionnel de leur réalisation et plan d'exécution des travaux.

Le service de police de l'eau est tenu informé de la date de la fin de chacune des phases de travaux.

À l'achèvement des travaux, il est procédé au récolement des travaux en présence du service chargé de la police de l'eau à qui il est remis les plans de récolement cotés en planimétrie et en altimétrie.

#### **Article 5.** – modifications

Toute modification apportée aux ouvrages, installations, à leur mode d'utilisation, à la réalisation des travaux ou à l'aménagement en résultant, à l'exercice des activités ou à leur voisinage et entraînant un changement notable des éléments du dossier de déclaration initiale doit être porté, avant sa réalisation à la connaissance du préfet, conformément aux dispositions de l'article R.214-40 du code de l'environnement.

Le préfet fixe, s'il y a lieu, des prescriptions complémentaires.

#### **Article 6.** – Moyens d'analyses, de surveillance et de contrôle

##### 6.1 – Maintenance :

Les ouvrages mis en œuvre pour le traitement des eaux de ruissellement nécessitent un entretien annuel minimal afin de garantir les capacités de transit des eaux dans les ouvrages hydrauliques. Le bénéficiaire fait, a minima, une visite de contrôle de routine deux fois par an, une avant l'hiver mais après la chute des feuilles des arbres et une à la fin du printemps avant les orages estivaux.

L'intégrité et le niveau de colmatage des ouvrages sont vérifiés et sont aussitôt programmées les opérations de réparation ou d'entretien nécessaires.

##### 6.2 - Incident grave – Accident :

Tout incident grave ou accident de nature à porter atteinte aux intérêts mentionnés à l'article L.211-1 du code de l'environnement est signalé aux sapeurs pompiers et dans les meilleurs délais à la police de l'eau à qui l'exploitant remet, rapidement, un rapport précisant les causes et les circonstances de l'accident ainsi que les mesures mises en œuvre et envisagées pour éviter son renouvellement.

En cas d'incident susceptible de provoquer une pollution, les travaux sont immédiatement interrompus et les dispositions afin de limiter les complications sur le milieu sont prises sans délai.

Le service chargé de la police de l'eau est immédiatement informé de toute pollution et des mesures prises pour la confiner et l'éliminer.

#### **Article 7.** – Droits des tiers

Les droits des tiers sont et demeurent expressément réservés.

#### **Article 8.** – Autres réglementations

Le présent arrêté ne dispense en aucun cas le déclarant de faire les déclarations ou d'obtenir les autorisations requises par d'autres réglementations.

#### **Article 9.** – Sanctions

Toute infraction aux dispositions du présent arrêté relève des articles R.216-12 et des articles L.216-1 à L.216-13 du code de l'environnement.

**Article 10.** – Publication et information des tiers

Une copie de cet arrêté sera transmise à la mairie de PROUZEL pour affichage pendant une durée minimale d'un mois.

Ces informations seront mises à disposition du public sur le site internet de la préfecture de la Somme durant une durée d'au moins 6 mois.

**Article 11.** – Voies et délais de recours

Conformément aux dispositions des articles L.214-10 et L.514-6 et R.514-3-1 du code de l'environnement, le présent arrêté peut être déféré au tribunal administratif d'Amiens –14 Rue Lemerchier – 80 000 Amiens :

1°) par le demandeur, dans un délai de deux mois qui commence à courir le jour où ledit acte lui a été notifié ;

2°) Par les tiers intéressés en raison des inconvénients ou des dangers que le fonctionnement de l'installation présente pour les intérêts mentionnés aux articles L.211-1 et L.511-1 dans un délai de quatre mois à compter du premier jour de la publication ou de l'affichage de ces décisions ;

La saisine par l'application Télérecours citoyen est possible et accessible sur le site [www.telerecours.fr](http://www.telerecours.fr).

**Article 12.** – Exécution

Le préfet de la Somme, la directrice départementale des territoires et de la mer de la Somme, le responsable départemental de l'Office national de l'eau et des milieux aquatiques, le maire de la commune de PROUZEL sont chargés, chacun en ce qui le concerne, de l'exécution du présent arrêté qui est notifié au pétitionnaire.

A Amiens, le 1<sup>er</sup> mars 2024

Pour le Préfet,  
Par délégation et subdélégation,  
La responsable du bureau de la police de l'eau,



Aurélie SAISOU

